



Specyfikacja istotnych warunków zamówienia

ZAMAWIAJĄCY:

Gmina Lublin
Plac Króla Władysława Łokietka 1
20-109 Lublin
Miejski Zespół Żłobków w Lublinie
ul. Wolska 5
20-411 Lublin

Zaprasza do złożenia oferty w postępowaniu prowadzonym w trybie przetargu nieograniczonego, na podstawie art. 39 o wartości zamówienia poniżej kwoty określonej w przepisach wydanych na podstawie art. 11 ust. 8 ustawy z dnia 29 stycznia 2004 roku Prawo zamówień publicznych (t.j. Dz.U. z 2017 r. poz. 1579z późn. zm.), gdzie przedmiotem zamówienia jest:

„Dostawa mebli i wyposażenia, na potrzeby żłobka zlokalizowanego przy ul. Żelwerowicza 2 w Lublinie podległego Miejskiemu Zespołowi Żłobków w Lublinie”

Zamówienie jest dofinansowane z projektu w ramach „Regionalnego Programu Operacyjnego Województwa Lubelskiego na lata 2014 – 2020, w zakresie Osi Priorytetowych 9 nr RPLU.09.04.00-06-0032/17”

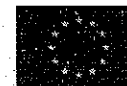
1.NAZWA I ADRES ZAMAWIAJĄCEGO.

Zamawiający: Gmina Lublin, Plac Króla Władysława Łokietka 1, 20-109 Lublin, Miejski Zespół Żłobków w Lublinie,
Adres: ul. Wolska 5, 20-411 Lublin
Tel./ fax. : 81 466 49 91
[http: www.zlobki.lublin.eu](http://www.zlobki.lublin.eu)
e-mail: zamowienia@zlobki.lublin.eu
NIP: 946-25-75-811
REGON: 430910203
Godziny pracy Zamawiającego 7:30- 15:30.

Zamówienie jest dofinansowane z projektu w ramach „Regionalnego Programu Operacyjnego Województwa Lubelskiego na lata 2014 – 2020, w zakresie Osi Priorytetowych 9 nr RPLU.09.04.00-06-0032/17”

Nr MZZ.253-27/18

Projekt współfinansowany ze środków Unii Europejskiej w ramach Regionalnego Programu Operacyjnego Województwa Lubelskiego na lata 2014-2020.



Niniejsze postępowanie prowadzone jest pod nr MZZ. 253-27/18. W kontaktach z Zamawiającym, Wykonawcy zobowiązani są podawać w/w numer postępowania.

2. TRYB UDZIELENIA ZAMÓWIENIA.

- 2.1. Postępowanie jest prowadzone w trybie przetargu nieograniczonego zgodnie z przepisami ustawy z dnia 29 stycznia 2004 r – Prawo zamówień publicznych (t.j. Dz. U. 2017 r. poz. 1579 z późn. zm.) zwanej dalej ustawą Pzp.
- 2.2. Zamawiający informuje, że w niniejszym postępowaniu będzie korzystał z procedury określonej w art. 24 aa ustawy Pzp.

3. OPIS PRZEDMIOTU ZAMÓWIENIA ORAZ OPIS ZAMÓWIENIA.

- 3.1. Przedmiotem zamówienia jest dostawa mebli i wyposażenia, na potrzeby żłobka zlokalizowanego przy ul. Zelwerowicza 2 w Lublinie z podziałem na części (liczba części 10). Zakres przedmiotu zamówienia obejmuje dostawę, transport, rozładunek, wniesienie, szczegółowo określonego w kosztorysie cenowym, w załączniku nr 2 do SIWZ. Przedmiot zamówienia dostarczony przez Wykonawcę musi być nowy, nieużywany.
- 3.2. Zamawiający dopuszcza składania ofert częściowych (10 części). Za ofertę częściową uważa się ofertę złożoną na pełny asortyment dla danego zadania. Na każdą część zostanie podpisana odrębna umowa z Wykonawcą, którego oferta uzyskała najwyższą liczbę punktów. Szczegółowy opis przedmiotu zamówienia zawiera załącznik nr 2 do SIWZ.

3.2.1. Część I (zadanie I) - pojemniki

Lp.	Opis	Jedn. miary	Ilość
1	2	3	4
1.	Komplet dwóch stabilnych pojemników, wózków na zabawki (na kółkach) w tonacji klonu. 2 Pojemniki różnej wielkości, wykonane z tworzywa sztucznego o wymiarach- Wymiary większego pojemnika: od 35cm do 45cm x od 25cm do 30cm x od 30cm do 35 cm, wymiary małego pojemnika: od 30cm do 35cm x od 20cm do 25cm x od 25cm do 30cm.	Szt.	2



3.2.2. Część II (zadanie II) - bujaki

Lp.	Opis	Jedn. miary	Ilość
1	2	3	4
1.	Bujak z kolorowymi szczebelkami – urządzenie o długości od 190cm do 210cm i wysokości od 30cm do 40cm, wykonane z twardego drewna, sensoryczne i bezpieczne dla dziecka, dzięki szerokiej płozie z przyklejonymi profilami z gumy. Z urządzenia można korzystać w 2 ustawieniach: jako z drabinki, z mostku ze szczebelkami, po którym dzieci mogą chodzić a także jako z huśtawki z 4 uchwytami do trzymania.	Szt.	4

3.2.3. Część III (zadanie III) - regały

Lp.	Opis	Jedn. Miary	Ilość
1	2	3	4
1.	Wysoki regał z półkami na nocniki z możliwością regulacji wysokości półek. Wykonany z płyty laminowanej o grubości od 16mm do 20 mm, w odcieniu brzozy, z trwałym obrzeżem ABS o grubości od 1,5mm do 3mm. • wym. od 45cm do 50cm x od 45cm do 50cm x od 180cm do 200cm	Szt.	6

3.2.4 Część IV (zadanie IV) – siedziska

Lp.	Opis	Jedn. miary	Ilość
1	2	3	4
1.	Siedzisko piankowe w kształcie auta służby porządkowej typu straż pożarna, pogotowie lub policja z widocznymi cyferkami nr telefonu dla konkretnej służby porządkowej. Siedzisko o wysokim stopniu trwałości z bezpiecznym dla dzieci i precyzyjnie dopasowanym pokrowcem eliminującym efekt marszczenia się materiału z materiału łatwego do utrzymania w	Szt.	12

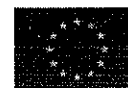
1. 16mm do 20 mm, w odcieniu brzozy, z trwałym obrzeżem ABS o grubości od 1,5mm do 3mm. • wym. od 45cm do 50cm x od 45cm do 50cm x od 180cm do 200cm

3.

Nr MZZ.253-27/18

Projekt współfinansowany ze środków Unii Europejskiej w ramach Regionalnego Programu Operacyjnego Województwa Lubelskiego na lata 2014-2020.

14



1.	czystości, o wymiary dł. od 85cm do 100cm x szer. od 25cm do 40cm x wys. od 40cm do 50cm.		
2.	Kanapa - siedzisko piankowe w kształcie traktora, dla min. dwóch osób z możliwością montażu i demontażu kół, które można wykorzystać jako dodatkowe pufki. Kanapa wypełniona pianką, całość wykonana z materiału łatwego do utrzymania w czystości z dopasowanym pokrowcem, eliminującym efekt marszczenia się materiału. Wym.: dł. od 80cm do 100cm x szer. od 50cm do 70cm x wys. od 30cm do 50 cm. W kolorystyce dziecięcej.	Szt.	2

3.2.5 Część V (zadanie V) – kąciaki zabaw

Lp.	Opis	Jedn. miary	Ilość
1	2	3	4
1.	Kącik do zabawy narożny w kształcie słońca z lustrem o boku od 80cm do 90cm, umiejscowionym w rogu wym. kącika od 120cm do 135cm x od 120cm 135cm x od 120cm do 135cm.	Szt.	2

3.2.6 Część VI (zadanie VI) – Kojce

Lp.	Opis	Jedn. miary	Ilość
1	2	3	4
1.	Kojce do bezpiecznej zabawy najmłodszych dzieci wykonane ze sklejki z drewnianymi szczebelkami z zamykaną z zewnątrz na zasuwę furtką. Wym.: wys. od 60 cm do 70cm, szer. Od 280 cm do 320 x gł.	Szt.	2



3.2.7 Część VII (zadanie VII) – szafka

Lp.	Opis	Jedn. miary	Ilość
1	2	3	4
1.	Szafka - biblioteczka w kształcie połowy głowy uśmiechniętego misia z półkami w odcieniu brązu i z zaokrąglonymi krawędziami. Zestawiając ze sobą 2 biblioteczki uzyskujemy funkcjonalny mebel o spójnej aplikacji - głowy uśmiechniętego misia. Szafka mobilna, z zamontowanymi kółkami, posiadająca: - trójwymiarowe aplikacje wykonane z lakierowanego mdf-u, - półki i przegródki wykonane są z płyty wiórowej, - płyta nie rozwarstwia się pod wpływem wilgoci i temperatury. Wym. jednej części : od 80cm do 85cm x od 70cm do 75cm x od 45cm do 55 cm.	Szt.	2

3.2.8 Część VIII (zadanie VIII) – przewijak

Lp.	Opis	Jedn. miary	Ilość
1	2	3	4
1.	Przewijak posiadający od 8 do 10 pojemnych szuflad, przedzielonych na części, wykonany z płyty w kolorze klonu, wyposażony w materac dopasowany do przewijaka Wym.: wys. od 100cm do 110cm x szer. od 90cm do 110cm x gł. od 70cm do 80cm	Szt.	2

3.2.9 Część IX (zadanie IX) – gablota

Lp.	Opis	Jedn. miary	Ilość
1	2	3	4
6.	Gablota wykonana z płyty meblowej, wyposażona w pojedyncze aluminiowe drzwiczki otwierane do góry z szybą	Szt.	4



akrylową z zamkiem. Wymiary: szerokość od 140cm do 150cm, wysokość od 90cm do 110 cm, głębokość w środku 6 cm.		
----------------------------------------------------------------------------------------------------------------	--	--

3.2.10. Część X (zadanie X) – siedziska

Lp.	Opis	Jedn. miary	Ilość
1	2	3	4
1.	<p>Siedziska dla dzieci zapewniające stabilność, pokryte miękką pianką oraz tkaniną PCV, łatwą do utrzymania czystości. W jasnej bezowej kolorystyce.</p> <ul style="list-style-type: none"> - szerokość całkowita: od 1600mm do 1800mm - szerokość siedziska: od 1400mm do 1600mm - głębokość całkowita: od 600mm do 700mm - głębokość siedziska: od 400mm do 600 mm 	Szt.	4

3.3. Wykonawca składający ofertę na wykonanie więcej niż jednej części winien podać w ofercie warunki wykonania każdej części zamówienia (zadania) oddzielnie.

3.4. Zamawiający nie przewiduje udzielania zamówień uzupełniających.

3.5. Zamawiający nie dopuszcza możliwości składania ofert wariantowych.

3.6. Elementy wyposażenia i urządzeń do złołka będące przedmiotem zamówienia musi spełniać normy, bądź parametry określone w opisie przedmiotu zamówienia (kosztorysie cenowym – załącznik nr 2 do SIWZ) lub Wykonawca musi wykazać, że zastosował inne środki bezpieczeństwa produktu odpowiadające co najmniej wskazanej przez Zamawiającego normie bądź parametrom. Produkty powinny spełniać wymagania ergonomii, bezpieczeństwa; a Wykonawca winien zagwarantować dobrą jakość wyrobów, które muszą być dopuszczone do użytkowania. Wszędzie tam, gdzie Zamawiający odwołuje się do konkretnych norm, Zamawiający zgodnie z art. 30 ust. 4 ustawy PZP dopuszcza rozwiązania równoważne. Za równoważne uważa się rozwiązania zapewniające bezpieczeństwo użytkowników na poziomie nie mniejszym niż wskazane w konkretnej normie.

3.7. Kody CPV: 39110000-6 - Siedziska, krzesła i produkty z nimi związane, i ich części, 391300002 - meble biurowe, 39143110- 0 łózka i kanapy oraz specjalne meble tapicerowane, 39144000-3 - meble łazienkowe, 39155000-3 - meble biblioteczne, 34911100-7 - wózki, 39143310-2 - stoliki, 39121000-6 - biurka i stoły, 39121000-6 - biurka, 39000000-2 - meble, wyposażenie, 391000003- meble.



- 3.8. Wykonawca zobowiązany jest uzgodnić z Zamawiającym konkretne dni dostawy.
- 3.9. Ogłoszenie o zamówieniu zamieszczono na portalu Urzędu Zamówień Publicznych, w Biuletynie Zamówień Publicznych www.mzz.bip.lublin.eu, na tablicy ogłoszeń w siedzibie Zamawiającego, na stronie internetowej Zamawiającego www.zlobki.lublin.eu. Na w/w stronach internetowych i na tablicy ogłoszeń znajdować się będą pytania zadawane przez Wykonawców i odpowiedzi, modyfikacje SIWZ dokonywane przez Zamawiającego.
- 3.9. W przypadku, gdy Zamawiający podał w specyfikacji istotnych warunków zamówienia, czy też w załącznikach do specyfikacji, w szczególności w opisie przedmiotu zamówienia jakiegokolwiek nazwy własne, nazwy producenta, nazwy konkretnego produktu, służyć to powinno tylko określeniu pewnego standardu (rodzaju), nie jest celem Zamawiającego wskazanie konkretnego produktu.
- 3.10. Wykonawca ponosi całkowitą odpowiedzialność za dostawę towaru i zobowiązany jest należycie zabezpieczyć towar na czas przewozu.
- 3.11. Wykonawca jest zobowiązany do zapewnienia właściwego transportu przedmiotu zamówienia i ponosi wszelką odpowiedzialność za wszystkie wady przedmiotu zamówienia.

4. TERMIN WYKONANIA ZAMÓWIENIA.

- 3.9. Wykonawca zobowiązany jest do dostawy towaru w terminie określonym w specyfikacji istotnych warunków zamówienia.
- 4.1. Termin wykonania zamówienia – do dnia 24 września 2018r.
- 4.2. Miejscem wykonania zamówienia jest planowana do otwarcia placówka Miejskiego Zespołu Żłobków w Lublinie – Żłobek przy ul. Zelwerowicza 2 w Lublinie.

5. WARUNKI UDZIAŁU W POSTĘPOWANIU I PODSTAWY WYKLUCZENIA ORAZ OPIS SPOSOBU DOKONYWANIA OCENY SPEŁNIANIA TYCH WARUNKÓW.

5.1. O udzielenie zamówienia mogą ubiegać się Wykonawcy, którzy:

- 3.10. Wykonawca zobowiązany jest do dostawy towaru w terminie określonym w specyfikacji istotnych warunków zamówienia.
- 5.1.1 spełniają warunki udziału w postępowaniu dotyczące:
- 3.11. Wykonawca zobowiązany jest do dostawy towaru w terminie określonym w specyfikacji istotnych warunków zamówienia.
- kompetencji lub uprawnień do prowadzenia określonej działalności zawodowej, o ile wynika to z odrębnych przepisów.
- Zamawiający nie stawia szczególnych wymagań odnośnie powyższego warunku.
- sytuacji ekonomicznej lub finansowej.

4.1. Termin wykonania zamówienia – do dnia 24 września 2018r.

4.2. Miejscem wykonania zamówienia jest planowana do otwarcia placówka Miejskiego Zespołu Żłobków w Lublinie – Żłobek przy ul. Zelwerowicza 2 w Lublinie.

Nr MZZ.253-27/18

Projekt współfinansowany ze środków Unii Europejskiej w ramach Regionalnego Programu Operacyjnego Województwa Lubelskiego na lata 2014-2020.

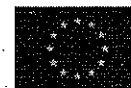


5.3. Wykonawcy, którzy nie wykażą spełniania wymaganych warunków – załącznik nr 4, zostaną wykluczeni z postępowania.

5.4. Z postępowania o udzielenie zamówienia wyklucza się Wykonawcę:



Unia Europejska
Europejski Fundusz Społeczny



Zamawiający nie stawia szczególnych wymagań odnośnie spełnienia powyższego warunku.

-zdolności technicznej lub zawodowej.

Zamawiający nie stawia szczególnych wymagań odnośnie powyższego warunku.

5.1.2. nie podlegają wykluczeniu z postępowania.

5.2. Po określeniu najkorzystniejszej oferty, Zamawiający sprawdzi czy Wykonawca spełnia warunki udziału w postępowaniu (nie podlega wykluczeniu).

5.3. Wykonawcy, którzy nie wykażą spełniania wymaganych warunków – załącznik nr 4, zostaną wykluczeni z postępowania.

5.4. Z postępowania o udzielenie zamówienia wyklucza się Wykonawcę:

5.4.1 w okolicznościach, o których mowa w art. 24 ust. 1 ustawy Pzp:

5.4.2 w stosunku, do którego otwarto likwidację, w zatwierdzonym przez sąd układzie w postępowaniu restrukturyzacyjnym jest przewidziane zaspokojenie wierzycieli przez likwidację jego majątku lub sąd zarządził likwidację jego majątku w trybie art. 332 ust. 1 ustawy z dnia 15 maja 2015 r. – Prawo restrukturyzacyjne (Dz. U. z 2017r. nr 0 poz. 1508, z późn. zm.) lub którego upadłość ogłoszono, z wyjątkiem Wykonawcy, który po ogłoszeniu upadłości zawarł układ zatwierdzony prawomocnym postanowieniem sądu, jeżeli układ nie przewiduje zaspokojenia wierzycieli przez likwidację majątku upadłego, chyba że sąd zarządził likwidację jego majątku w trybie art. 366 ust. 1 ustawy z dnia 28 lutego 2003 r. – Prawo upadłościowe (Dz. U. z 2016r. nr 0 poz. 2171, z późn. zm.) (art. 24 ust. 5 pkt. 1 ustawy Pzp);

5.5. Wykluczenie Wykonawcy następuje:

- a) w przypadkach, o których mowa w art. 24 ust. 1 pkt. 13 lit. a–c i pkt. 14 ustawy Pzp, gdy osoba, o której mowa w tych przepisach została skazana za przestępstwo wymienione w art. 24 ust. 1 pkt. 13 lit. a–c ustawy Pzp, jeżeli nie upłynęło 5 lat od dnia uprawomocnienia się wyroku potwierdzającego zaistnienie jednej z podstaw wykluczenia, chyba że w tym wyroku został określony inny okres wykluczenia.
- b) w przypadkach, o których mowa: w art. 24 ust. 1 pkt. 13 lit. d i pkt. 14 ustawy Pzp, gdy osoba, o której mowa w tych przepisach, została skazana za przestępstwo wymienione w art. 24 ust. 1 pkt. 13 lit. d, oraz wskazanych w ust. 1 pkt. 15 i Pzp – jeżeli nie upłynęły 3 lata od dnia odpowiednio uprawomocnienia się wyroku potwierdzającego zaistnienie jednej z podstaw wykluczenia, chyba że w tym wyroku został określony inny okres wykluczenia lub od dnia w którym decyzja potwierdzająca zaistnienie jednej z podstaw wykluczenia stała się ostateczna.



- c) w przypadkach, o których mowa w art. 24 ust. 1 pkt. 18 i 20 ustawy Pzp, jeżeli nie upłynęły 3 lata od dnia zaistnienia zdarzenia będącego podstawą wykluczenia.
 - d) w przypadku, o którym mowa w art. 24 ust. 1 pkt. 21 ustawy Pzp, jeżeli nie upłynął okres, na jaki został prawomocnie orzeczony zakaz ubiegania się o zamówienia publiczne;
 - e) w przypadku, o którym mowa w art. 24 ust. 1 pkt. 22 ustawy Pzp, jeżeli nie upłynął okres obowiązywania zakazu ubiegania się o zamówienia publiczne.
- 5.6. Wykonawca, który podlega wykluczeniu na podstawie art. 24 ust. 1 pkt. 13 i 14 oraz 16-20 lub ust. 5 ustawy Pzp, może przedstawić dowody na to, że podjęte przez niego środki są wystarczające do wykazania jego rzetelności, w szczególności udowodnić naprawienie szkody wyrządzonej przestępstwem lub przestępstwem skarbowym, zadośćuczynienie pieniężne za doznaną krzywdę lub naprawienie szkody, wyczerpujące wyjaśnienie stanu faktycznego oraz współpracę z organami ścigania oraz podjęcie konkretnych środków technicznych, organizacyjnych i kadrowych, które są odpowiednie dla zapobiegania dalszym przestępstwom lub przestępstwom skarbowym lub nieprawidłowemu postępowaniu Wykonawcy. Przepisu zdania pierwszego nie stosuje się, jeżeli wobec Wykonawcy, będącego podmiotem zbiorowym, orzeczono prawomocnym wyrokiem sądu zakaz ubiegania się o udzielenie zamówienia oraz nie upłynął określony w tym wyroku okres obowiązywania tego zakazu.
- 5.7. Wykonawca nie podlega wykluczeniu, jeżeli Zamawiający, uwzględniając wagę i szczególne okoliczności czynu Wykonawcy, uzna za wystarczające przedstawione przez Wykonawcę dowody, przedstawione na podstawie art. 24 ust. 8 ustawy Pzp.
- 5.8. W przypadkach, o których mowa w art. 24 ust. 1 pkt 19 ustawy Pzp, przed wykluczeniem Wykonawcy, Zamawiający zapewnia temu Wykonawcy możliwość udowodnienia, że jego udział w przygotowaniu postępowania o udzielenie zamówienia nie zakłóci konkurencji. Zamawiający wskazuje w protokole sposób zapewnienia konkurencji.
- 5.9. Zamawiający może wykluczyć Wykonawcę na każdym etapie postępowania o udzielenie zamówienia.
- 5.10. Zamawiający dokona oceny spełnienia warunków udziału na każdym etapie postępowania, metodą warunku granicznego – spełnia / nie spełnia na podstawie treści złożonych przez Wykonawców oświadczeń i dokumentów zawartych w pkt. 6 SIWZ.
- 5.11. Zgodnie z treścią art. 24 aa ustawy Pzp, Zamawiający najpierw dokona oceny ofert, a następnie zbada, czy Wykonawca, którego oferta została oceniona jako najkorzystniejsza, nie podlega wykluczeniu oraz spełnia warunki udziału w postępowaniu.
- 5.12. Ocena spełnienia warunków udziału w postępowaniu, odbywać się będzie dwuetapowo:



art. 24 ust. 1 pkt. 1 i 8, art. 24 ust. 7 – 12, art. 25, art. 25 a, art. 26 ust. 1, ust. 2 c, ust. 2 f, ust. 3, ust. 3 a, ust. 6, ust. 7, art. 36 ust. 1 pkt. 6, art. 89 ust. 1 pkt. 5 ustawy pzp przepisy rozporządzenia Ministra Rozwoju z dnia 26 lipca 2016r., w sprawie rodzajów dokumentów, jakich może żądać Zamawiający od Wykonawcy w postępowaniu o udzielenie zamówienia Dz. U. z 2016, poz. 1126)

• **Etap I:** Zamawiający na podstawie art. 24 aa ustawy PZP, najpierw dokonuje oceny ofert dla każdego zadania a następnie bada czy Wykonawca, którego oferta oceniona została jako najkorzystniejsza, dla zadania, nie podlega wykluczeniu. Ocena Wykonawcy, o którym mowa w zdaniu poprzedzającym, odbędzie się na podstawie informacji zawartych w oświadczeniu dotyczącym przesłanek wykluczenia z postępowania, stanowiącym załącznik nr 4 do SIWZ.

• **Etap II:** Potwierdzenie spełnienia warunków udziału w postępowaniu i braku podstaw wykluczenia, zostanie dokonane na podstawie dokumentów to potwierdzających. Ocenie na tym etapie podlegać będzie wyłącznie Wykonawca, którego oferta zostanie uznana za najkorzystniejszą dla konkretnego zadania. Zamawiający poinformuje na piśmie Wykonawcę, którego oferta zostanie uznana za najkorzystniejszą dla zadania o terminie złożenia wymaganych dokumentów określonych w pkt. 6.4 SIWZ.

6. WYKAZ OŚWIADCZEŃ LUB DOKUMENTÓW, JAKIE MAJĄ DOSTARCZYĆ WYKONAWCY W CELU POTWIERDZENIA SPEŁNIENIA WARUNKÓW UDZIAŁU W POSTĘPOWANIU ORAZ BRAKU PODSTAW WYKLUCZENIA.

(art. 22 ust. 1, art. 22 a, art. 22 c, art. 22 d, art. 23, art. 24 ust. 1 pkt. 12-24, art. 24 ust. 5 pkt. 1 i 8, art. 24 ust. 7 – 12, art. 25, art. 25 a, art. 26 ust. 1, ust. 2 c, ust. 2 f, ust. 3, ust. 3 a, ust. 6, ust. 7, art. 36 ust. 1 pkt. 6, art. 89 ust. 1 pkt. 5 ustawy pzp przepisy rozporządzenia Ministra Rozwoju z dnia 26 lipca 2016r., w sprawie rodzajów dokumentów, jakich może żądać Zamawiający od Wykonawcy w postępowaniu o udzielenie zamówienia Dz. U. z 2016, poz. 1126)

W I etapie postępowania Zamawiający wymaga od Wykonawcy złożenia wraz z formularzem ofertowym, (którego wzór stanowi załącznik nr 1 do SIWZ) i kosztorysem cenowym, (którego wzór stanowi załącznik nr 2 do SIWZ) poniższych dokumentów w postaci oświadczeń:

- 6.1. Oświadczenie dotyczące przesłanek braku wykluczenia z postępowania (załącznik nr 4 do SIWZ) stanowiące wstępne potwierdzenie, że Wykonawca nie podlega wykluczeniu.
 - a) Wykonawca, który zamierza powierzyć wykonanie części zamówienia Podwykonawcom, w celu wykazania braku istnienia wobec nich podstaw wykluczenia z udziału w postępowaniu zamieszcza informacje o Podwykonawcach w oświadczeniu o którym mowa w pkt. 6.1. SIWZ.
 - b) W przypadku wspólnego ubiegania się o zamówienie przez Wykonawców, oświadczenia o których mowa w pkt. 6.1. SIWZ składa każdy z Wykonawców wspólnie ubiegających się o zamówienie. Oświadczenia muszą potwierdzać brak podstaw do wykluczenia każdego



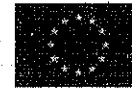
z Wykonawców z udziału w postępowaniu w zakresie, w którym każdy z Wykonawców wykazuje spełnienie warunków udziału w postępowaniu oraz brak podstaw do wykluczenia każdego z Wykonawców.

- 6.2. Oświadczenie dla potwierdzenia braku wykluczenia przez Wykonawców składane w I etapie postępowania, Wykonawca składa w oryginale. Informacje zawarte w oświadczeniu będą stanowić potwierdzenie, że Wykonawca na I etapie postępowania, nie podlega wykluczeniu. Jest to oświadczenie własne Wykonawcy zastępujące na I etapie postępowania o udzielenie zamówienia, dokumenty i zaświadczenia wydane przez organy publiczne oraz osoby trzecie.
- 6.3. Dokumenty sporządzone w języku obcym są składane wraz z tłumaczeniem na język polski, poświadczonym przez Wykonawcę.

W II etapie postępowania Zamawiający przed udzieleniem zamówienia działając w trybie art. 24 aa ustawy Pzp wezwie Wykonawcę, którego oferta zostanie najwyżej oceniona w I etapie postępowania, do złożenia w wyznaczonym, nie krótszym niż 5 dni, terminie aktualnych na dzień złożenia następujących oświadczeń lub dokumentów, potwierdzających okoliczności, o których mowa w art. 25 ust. 1 ustawy Pzp. Zamawiający na piśmie wezwie Wykonawcę do złożenia następujących dokumentów:

6.4. Dotyczących braku podstaw do wykluczenia:

- 6.4.1. Oświadczenia Wykonawcy o braku wydania wobec niego prawomocnego wyroku sądu lub ostatecznej decyzji administracyjnej o zaleganiu z uiszczaniem podatków, opłat lub składek na ubezpieczenia społeczne lub zdrowotne albo – w przypadku wydania takiego wyroku lub decyzji – dokumentów potwierdzających dokonanie płatności tych należności wraz z ewentualnymi odsetkami lub grzywnami lub zawarcie wiążącego porozumienia w sprawie spłat tych należności, wg wzoru stanowiącego załącznik nr 6 do SIWZ.
- 6.4.2. Oświadczenia Wykonawcy o braku orzeczenia wobec niego tytułem środka zapobiegawczego zakazu ubiegania się o zamówienia publiczne, wg wzoru stanowiącego załącznik nr 6 do SIWZ;
- 6.4.3. Informacji z Krajowego Rejestru Karnego w zakresie określonym w art. 24 ust. 1 pkt 13, 14 i 21 ustawy Pzp, wystawionej nie wcześniej niż 6 miesięcy przed upływem terminu składania ofert.
- 6.4.4. Odpisu z właściwego rejestru lub z Centralnej Ewidencji i Informacji o Działalności Gospodarczej, jeżeli odrębne przepisy wymagają wpisu do rejestru lub ewidencji, w celu potwierdzenia braku podstaw wykluczenia na podstawie art. 24 ust. 5 pkt 1 ustawy Pzp.
- 6.5. Wykonawca, w terminie 3 dni od dnia zamieszczenia na stronie internetowej informacji, o której mowa w art. 86 ust. 5 ustawy Pzp, przekazuje Zamawiającemu oświadczenie



- 6.3. W przypadku, gdy Wykonawca nie posiada kapitału, o przynależności lub braku przynależności do tej samej grupy kapitałowej, o której mowa w art. 24 ust. 1 pkt. 23 ustawy Pzp, według wzoru stanowiącego załącznik nr 5 do SIWZ.
- 6.9. Wraz ze złożeniem oświadczenia, Wykonawca może przedstawić dowody, że powiązania z innym Wykonawcą nie prowadzą do zakłócenia konkurencji w postępowaniu o udzielenie zamówienia.
- 6.6. Jeżeli Wykonawca nie złoży oświadczeń lub dokumentów, o których mowa w pkt. 6.1 i w pkt. 6.4 SIWZ lub innych dokumentów niezbędnych do przeprowadzenia postępowania, oświadczenia lub dokumenty są niekompletne, zawierają błędy lub budzą wskazane przez Zamawiającego wątpliwości, Zamawiający wezwie do ich złożenia, uzupełnienia, poprawienia w terminie przez siebie wskazanym, chyba że mimo ich złożenia oferta Wykonawcy podlegałaby odrzuceniu albo koniecznym byłoby unieważnienie postępowania.
- 6.10. Wykonawca musi przedstawić dowody, że powiązania z innym Wykonawcą nie prowadzą do zakłócenia konkurencji w postępowaniu o udzielenie zamówienia.
- 6.7. Dokumenty sporządzone w języku obcym Wykonawca składa wraz z tłumaczeniem na język polski w formie oryginału lub kopii poświadczonych za zgodność z oryginałem przez Wykonawcę. Zamawiający nie wyraża zgody na złożenie wymaganych dokumentów w innym języku niż język polski bez stosownego tłumaczenia; dokumenty (w tym oświadczenia) sporządzone w języku obcym są składane wraz z tłumaczeniem na język polski – oryginał tłumaczenia lub kopia tłumaczenia poświadczona za zgodność z oryginałem przez Wykonawcę.
- 6.8. W zakresie nieuregulowanym niniejszym SIWZ, zastosowanie mają przepisy rozporządzenia Ministra Rozwoju z dnia 26 lipca 2016r. w sprawie rodzajów dokumentów, jakich może żądać Zamawiający od Wykonawcy w postępowaniu o udzielenie zamówienia (Dz. U. 2016, poz. 1126).
- 6.9. Jeżeli Wykonawca najkorzystniejszej oferty wybranej w I etapie postępowania o udzielenie zamówienia publicznego, uchyla się od zawarcia umowy, Zamawiający może zbadać, czy nie podlega wykluczeniu oraz czy spełnia warunki udziału w postępowaniu Wykonawca, który złożył ofertę najwyżej ocenioną spośród pozostałych ofert, złożonych w pierwszym etapie postępowania a następnie przeprowadzić II etap postępowania w stosunku do Wykonawcy, którego oferta będzie najkorzystniejsza.
- 6.10. W przypadku wskazania przez Wykonawcę dostępności oświadczeń lub dokumentów, o których mowa w 6.4 SIWZ, w formie elektronicznej, pod określonymi adresami internetowymi ogólnodostępnych i bezpłatnych baz danych, Zamawiający pobiera samodzielnie z tych baz danych wskazanych przez Wykonawcę oświadczenia lub dokumenty.
- 6.11. Oświadczenia, o których mowa w niniejszym SIWZ dotyczące Wykonawcy i innych podmiotów, na których zdolnościach lub sytuacji polega Wykonawca na zasadach określonych w art. 22 a ustawy Pzp oraz dotyczące podwykonawców, składane są w oryginale. Dokumenty, o których mowa w niniejszym SIWZ, inne niż oświadczenia, o których mowa w zdaniu poprzednim, składane są w oryginale lub kopii poświadczonych za zgodność z oryginałem. Poświadczenia za zgodność z oryginałem dokonuje odpowiednio



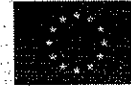
Wykonawca, podmiot, na którego zdolnościach lub sytuacji polega Wykonawca, Wykonawcy wspólnie ubiegający się o udzielenie zamówienia publicznego albo Podwykonawca, w zakresie dokumentów, które każdego z nich dotyczą.

- 6.12. Jeżeli powierzenie Podwykonawcy wykonania części zamówienia następuje w trakcie jego realizacji, Wykonawca na żądanie Zamawiającego przedstawi oświadczenie lub dokumenty potwierdzające brak podstaw wykluczenia wobec tego Podwykonawcy.
- 6.13. Jeżeli Zamawiający stwierdzi, że wobec danego Podwykonawcy zachodzą podstawy wykluczenia, Wykonawca obowiązany jest zastąpić tego Podwykonawcę lub zrezygnować z powierzenia wykonania części zamówienia Podwykonawcy.
- 6.14. Powierzenie wykonania części zamówienia Podwykonawcom nie zwalnia z odpowiedzialności za należyte wykonanie przedmiotu zamówienia.

7. OFERTY WSPÓLNE

Zgodnie z art. 23 ust. 1 ustawy Pzp, Wykonawcy mogą wspólnie ubiegać się o udzielenie zamówienia.

- 7.1. Wykonawcy wspólnie ubiegający się o udzielenie zamówienia (w tym spółki cywilne) ustanawiają pełnomocnika do reprezentowania ich w postępowaniu albo do reprezentowania ich w postępowaniu i zawarciu umowy w sprawie zamówienia publicznego.
- 7.2. Wykonawcy występujący wspólnie zobowiązani są dołączyć do oferty dokument (pismo, oświadczenie) wskazujący ustanowionego pełnomocnika do reprezentowania Wykonawcy w postępowaniu o udzielenie zamówienia publicznego albo reprezentowania w postępowaniu i zawarciu umowy w sprawie zamówienia publicznego. Dokument ten musi być wystawiony zgodnie z wymogami ustawowymi, podpisany przez prawnie upoważnionych przedstawicieli wszystkich Wykonawców wspólnie ubiegających się o udzielenie zamówienia.
- 7.3. Pełnomocnictwo, o którym mowa w pkt. 7.2. musi znajdować się w ofercie wspólnej Wykonawców. Pełnomocnictwo musi być **złożone w oryginale lub kopii poświadczonej za zgodność z oryginałem przez Wykonawców.**
- 7.4. Dokument pełnomocnictwa powinien zawierać w szczególności: Wykonawców wspólnie ubiegających się o udzielenie zamówienia, ustanowionego Pełnomocnika oraz zakres jego umocowania. Dokument musi być podpisany przez wszystkich Wykonawców ubiegających się wspólnie o udzielenie zamówienia.
- 7.5. Pełnomocnik i Zamawiający pozostają w kontakcie w toku postępowania i do siebie nawzajem kierują informacje, korespondencje. Wszelka korespondencja dokonywana będzie wyłącznie z pełnomocnikiem. Wypełniając formularz ofertowy, jak również inne dokumenty powołujące się na „Wykonawcę” w miejscu „nazwa i adres Wykonawcy” należy wpisać dane wszystkich podmiotów wspólnie ubiegających się o udzielenie zamówienia, a nie tylko dane pełnomocnika.



- 7.6. W przypadku Wykonawców wspólnie ubiegających się o udzielenie zamówienia:
- warunki udziału w postępowaniu, o których mowa w pkt. 5.1.1. muszą zostać spełnione przez Wykonawców łącznie,
 - brak podstaw do wykluczenia z postępowania o udzielenie zamówienia Wykonawcy w okolicznościach, o których mowa w art. 24 ust. 1 oraz ust. 5 pkt. 1 ustawy Pzp musi zostać wykazany przez każdego z Wykonawców.
- 7.7. Oferta wspólna, składana przez dwóch lub więcej Wykonawców, powinna spełniać następujące wymagania:
- 7.7.1. oferta wspólna powinna być sporządzona zgodnie z SIWZ;
- Sposób składania dokumentów w ofercie wspólnej:
- 7.7.2. a) dokumenty, dotyczące reprezentowanej firmy, takie jak np.: odpis z właściwego rejestru, lub z centralnej ewidencji i informacji o działalności gospodarczej, oświadczenie o braku podstaw do wykluczenia, informacja z KRK, lista podmiotów należących do tej samej grupy kapitałowej albo informacja o braku przynależności do grupy kapitałowej tj. wskazane w punkcie 6.4.1. - 6.4.4, oraz 6.5, składa każdy z Wykonawców składających ofertę wspólną we własnym imieniu.
- b) dokumenty wspólne takie jak: formularz ofertowy, kosztorys cenowy, – składa pełnomocnik Wykonawców w imieniu wszystkich Wykonawców składających ofertę wspólną, bądź Wykonawcy wspólnie z podpisami każdego z Wykonawców.
- 7.8. Wspólnicy spółki cywilnej są traktowani jak Wykonawcy składający ofertę wspólną i mają do nich zastosowanie zasady określone w pkt. 7 SIWZ.
- 7.9. Przed podpisaniem umowy (w przypadku wybrania oferty jako najkorzystniejszej) Wykonawcy składający ofertę wspólną mają obowiązek przedstawić Zamawiającemu umowę konsorcjum, zawierającą, co najmniej:
- a) zobowiązanie do realizacji wspólnego przedsięwzięcia gospodarczego obejmującego swoim zakresem realizację przedmiotu zamówienia,
 - b) określenie zakresu działania poszczególnych stron umowy,
 - c) czas obowiązywania umowy, który nie może być krótszy, niż okres obejmujący realizację zamówienia oraz czas trwania gwarancji jakości i rękojmi.
- 7.10. Zgodnie z art. 141 ustawy Pzp. Wykonawcy wspólnie ubiegający się o udzielenie zamówienia ponoszą solidarną odpowiedzialność za wykonanie umowy.

8. WYKONAWCY ZAGRANICZNI.

- 8.1. Jeżeli Wykonawca ma siedzibę lub miejsce zamieszkania poza terytorium Rzeczypospolitej Polskiej, zamiast dokumentów, o których mowa w pkt. 6 niniejszej SIWZ składa:
- 8.1.1. w zakresie pkt. 6.4.3 SIWZ- informację z odpowiedniego rejestru albo, w przypadku braku takiego rejestru, inny równoważny dokument wydany przez właściwy organ



sądowy lub administracyjny kraju, w którym Wykonawca ma siedzibę lub miejsce zamieszkania ma osoba, której dotyczy informacja albo dokument, w zakresie określonym w art. 24 ust. 1 pkt. 13, 14, i 21,

8.1.2. w zakresie pkt. 6.4.4. SIWZ- składa dokument lub dokumenty wystawione w kraju, w którym Wykonawca ma siedzibę lub miejsce zamieszkania potwierdzające odpowiednio, że nie otwarto jego likwidacji ani nie ogłoszono upadłości.

8.2. Dokumenty, o których mowa w pkt. 8.1.1 i 8.1.2 SIWZ, powinny być wystawione nie wcześniej niż 6 miesięcy przed upływem terminu składania ofert.

8.3. Jeżeli w kraju, w którym Wykonawca ma siedzibę lub miejsce zamieszkania lub miejsce zamieszkania ma osoba, której dokument dotyczy, nie wydaje się dokumentów o których mowa w pkt. 8.1 SIWZ, zastępuje się je dokumentem zawierającym oświadczenie złożone przed notariuszem, właściwym organem sądowym, administracyjnym albo organem samorządu zawodowego lub gospodarczego odpowiednio miejsca zamieszkania osoby lub kraju, w którym Wykonawca ma siedzibę lub miejsce zamieszkania. Przepisy pkt. 8.2. SIWZ stosuje się odpowiednio.

8.4. W przypadku wątpliwości, co do treści dokumentu złożonego przez Wykonawcę mającego siedzibę lub miejsce zamieszkania poza terytorium Rzeczypospolitej Polskiej, Zamawiający może zwrócić się do właściwych organów odpowiednio do miejsca zamieszkania osoby lub kraju, w którym Wykonawca ma siedzibę lub miejsce zamieszkania z wnioskiem o udzielenie niezbędnych informacji dotyczących przedłożonego dokumentu.

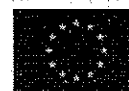
8.5. Wykonawca mający siedzibę na terytorium Rzeczypospolitej Polskiej, w odniesieniu do osoby mającej miejsce zamieszkania poza terytorium Rzeczypospolitej Polskiej, której dotyczy dokument wskazany w pkt. 6.4.3. SIWZ, składa dokument, o którym mowa w pkt. 8.1.1 SIWZ, w zakresie określonym w art. 24 ust. 1 pkt. 14 i 21. Jeżeli w kraju, w którym miejsce zamieszkania ma osoba, której dokument miał dotyczyć, nie wydaje się takich dokumentów, zastępuje się go dokumentem zawierającym oświadczenie tej osoby złożonym przed notariuszem lub przed organem sądowym, administracyjnym albo organem samorządu zawodowego lub gospodarczego właściwym ze względu na miejsce zamieszkania tej osoby. Przepis pkt. 8.2 SIWZ zdanie pierwsze stosuje się.

8.6. W przypadku wątpliwości co do treści dokumentu złożonego przez Wykonawcę, Zamawiający może zwrócić się do właściwych organów kraju, w którym miejsce zamieszkania ma osoba, której dokument dotyczy, o udzielenie niezbędnych informacji dotyczących tego dokumentu.

Wykonawca ma siedzibę lub miejsce zamieszkania w kraju, w którym SIWZ stosuje się odpowiednio.

8.4. W przypadku wątpliwości, co do treści dokumentu złożonego przez Wykonawcę mającego siedzibę lub miejsce zamieszkania poza terytorium Rzeczypospolitej Polskiej, Zamawiający może zwrócić się do właściwych organów odpowiednio do miejsca zamieszkania osoby lub kraju, w którym Wykonawca ma siedzibę lub miejsce zamieszkania z wnioskiem o udzielenie niezbędnych informacji dotyczących przedłożonego dokumentu.

8.5. Wykonawca mający siedzibę na terytorium Rzeczypospolitej Polskiej, w odniesieniu do osoby mającej miejsce zamieszkania poza terytorium Rzeczypospolitej Polskiej, której dotyczy dokument wskazany w pkt. 6.4.3. SIWZ, składa dokument, o którym mowa w pkt. 8.1.1 SIWZ, w zakresie określonym w art. 24 ust. 1 pkt. 14 i 21.



9. INFORMACJE O SPOSOBIE POROZUMIEWANIA SIĘ ZAMAWIAJĄCEGO Z WYKONAWCAMI ORAZ PRZEKAZANIE OŚWIADCZEŃ LUB DOKUMENTÓW, A TAKŻE WSKAZANIE OSOBY UPRAWNIONEJ DO KONTAKTOWANIA SIĘ Z WYKONAWCAMI.

9.1. W niniejszym postępowaniu oświadczenia, wnioski, zawiadomienia oraz informacje Zamawiający i Wykonawca przekazują pisemnie, z zastrzeżeniem: - Zamawiający dopuszcza porozumiewanie się za pomocą faksu bądź maila przy przekazywaniu następujących dokumentów:

- a. pytania i wyjaśnienia dotyczące SIWZ,
- b. modyfikacje treści SIWZ,
- c. wniosek o wyjaśnienie treści oferty i odpowiedź na niego,
- d. wyjaśnienia dotyczące oświadczeń i dokumentów, o których mowa w art. 25 ust. 1 ustawy Pzp,
- e. wezwanie kierowane do Wykonawców na podstawie art. 26 ust. 3a ustawy Pzp,
- f. wniosek o udzielenie wyjaśnień dotyczących elementów oferty mających wpływ na wysokość ceny oraz odpowiedź Wykonawcy,
- g. informacja o poprawieniu oczywistych omyłek pisarskich oraz oczywistych omyłek rachunkowych,
- h. informacje o poprawieniu innych omyłek polegających na niezgodności oferty ze specyfikacją istotnych warunków zamówienia, niepowodujących istotnych zmian w treści oferty,
- i. wniosek Zamawiającego o wyrażenie zgody na przedłużenie terminu związania ofertą oraz odpowiedź Wykonawcy,
- j. oświadczenie Wykonawcy o przedłużeniu terminu związania ofertą,
- k. zawiadomienie o wyborze najkorzystniejszej oferty, o Wykonawcach, którzy zostali z postępowania wykluczeni i Wykonawcach, których oferty zostały odrzucone, zgodnie z art. 92 ust 1 ustawy Pzp
- l. zawiadomienie o unieważnieniu postępowania,
- ł. informacje i zawiadomienia kierowane do Wykonawców na podstawie art. 181, 184 i 185 ustawy Pzp.
- m. zawiadomienie o wyborze najkorzystniejszej oferty, zgodnie z art. 92 ust. 1 ustawy Pzp.

9.2. Oświadczenia, wnioski, zawiadomienia oraz informacje należy przekazywać do Zamawiającego:

- za pomocą faksu na nr 81 466 49 91,
- drogą elektroniczną na e-mail: zamowienia@zlobki.lublin.eu
- pisemnie na adres: Miejski Zespół Żłobków w Lublinie, ul. Wolska 5, 20-411 Lublin.

9.3. Osobą uprawnioną do porozumiewania się z Wykonawcami jest:

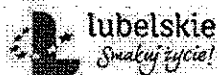


- Justyna Stawecka – e-mail zamowienia@zlobki.lublin.eu od poniedziałku do piątku w godzinach 07:30- 15:30.
- 9.4. Jeżeli Zamawiający lub Wykonawca przekazuje oświadczenia, wnioski, zawiadomienia oraz informacje faksem lub e-mailem, **każda ze stron na żądanie drugiej niezwłocznie potwierdza fakt ich otrzymania.**
- 9.5. Postępowanie odbywa się w języku polskim w związku z czym wszelkie pisma, dokumenty, oświadczenia, składane w trakcie postępowania między Zamawiającym a Wykonawcami muszą być sporządzone w języku polskim.
- 9.6. **Zamawiający nie dopuszcza porozumiewania się z Wykonawcami za pośrednictwem telefonu.**
- 9.7. Wykonawca może zwrócić się do Zamawiającego o wyjaśnienie treści SIWZ. Zamawiający udzieli wyjaśnień niezwłocznie, jednak nie później niż na 2 dni przed upływem terminu składania ofert, pod warunkiem, że wniosek o wyjaśnienie treści SIWZ wpłynie do Zamawiającego nie później niż do końca dnia, w którym upływa połowa wyznaczonego terminu składania ofert.
- 9.8. Jeżeli wniosek o wyjaśnienie treści specyfikacji istotnych warunków zamówienia wpłynął po upływie terminu składania wniosku, o którym mowa powyżej, lub dotyczy udzielonych wyjaśnień, Zamawiający może udzielić wyjaśnień albo pozostawi wniosek bez rozpoznania. Przedłużenie terminu składania ofert nie wpływa na bieg terminu składania wniosku, o którym mowa w pkt. 9.7 SIWZ.
- 9.9. Treść zapytań wraz z wyjaśnieniami Zamawiający przekazuje Wykonawcom, którym przekazał specyfikację istotnych warunków zamówienia, bez ujawniania źródła zapytania, a jeżeli specyfikacja jest udostępniana na stronie internetowej, zamieszcza na tej stronie.
- 9.10. W uzasadnionych przypadkach Zamawiający może przed upływem terminu składania ofert, zmienić treść SIWZ. Dokonaną zmianę Zamawiający udostępnia na stronie internetowej.
- 9.11. Jeżeli zmiana jest istotna, w szczególności dotyczy określenia przedmiotu zamówienia, wielkości lub zakresu przedmiotu zamówienia, kryteriów oceny ofert, warunków udziału w postępowaniu lub sposobu dokonywania oceny ich spełnienia, Zamawiający przedłuża termin składania ofert o czas niezbędny do wprowadzenia zmian we wnioskach lub ofertach.
- 9.12. Jeżeli zmiana treści SIWZ prowadzi do zmiany treści zamówienia o ogłoszeniu zamieszczonym w Biuletynie Zamówień Publicznych Zamawiający zamieszcza również zmianę treści ogłoszenia o zamówieniu w Biuletynie Zamówień Publicznych, zamieszcza informacje o zmianach w swojej siedzibie oraz na stronie internetowej, gdzie udostępniana jest SIWZ.

10. WYMAGANIA DOTCZĄCE WADIUM

Zamawiający nie wymaga wnoszenia wadium przez Wykonawców.

11.3. Na podstawie art. 89 ust. 1 pkt. 7a ustawy Pzp Zamawiający odrzuci ofertę, jeżeli Wykonawca nie wyrazi zgody, o której mowa w art. 85 ust. 2 ustawy Pzp, na przedłużenie terminu związania ofertą.



Unia Europejska
Europejski Fundusz Społeczny



12.1. Wykonawca składa ofertę w formie pisemnej w języku polskim. Zamawiający nie wyraża zgody na złożenie oświadczeń, oferty oraz innych dokumentów w języku obcym (innym niż język polski).

12.2. Ofertę należy złożyć, pod rygorem dopuszczenia do postępowania o udzielenie zamówienia, w formie pisemnej w języku polskim. Zamawiający nie wyraża zgody na złożenie oświadczeń, oferty oraz innych dokumentów w języku obcym (innym niż język polski).

11. TERMIN ZWIĄZANIA OFERTA

12.4. Jeżeli któryś z wymaganych dokumentów składanych przez Wykonawcę jest sporządzony w języku obcym dokument taki należy złożyć wraz z tłumaczeniem na język polski podpisany przez Wykonawcę.

11.1. Wykonawca zostaje związany złożoną ofertą przez okres **30 dni**. Bieg terminu związania ofertą rozpoczyna się z upływem terminu składania ofert.

11.2. Wykonawca samodzielnie lub na wniosek Zamawiającego może przedłużyć termin związania ofertą, z tym że Zamawiający może tylko raz, co najmniej na 3 dni przed upływem terminu

12.6. związania ofertą, zwrócić się do Wykonawców o wyrażenie zgody na przedłużenie tego terminu o oznaczony okres, nie dłuższy jednak niż 60 dni.

11.3. Na podstawie art. 89 ust. 1 pkt. 7a ustawy Pzp Zamawiający odrzuci ofertę, jeżeli Wykonawca nie wyrazi zgody, o której mowa w art. 85 ust. 2 ustawy Pzp, na przedłużenie terminu związania ofertą.

12.5. Jeden Wykonawca składa tylko jedną ofertę (bez względu na ilość części przetargu, których dotyczy oferta), złożenie większej liczby ofert spowoduje odrzucenie wszystkich ofert.

12. SPOSÓB PRZYGOTOWANIA OFERTY.

12.1. Wykonawca sporządza ofertę zgodnie z wymaganiami SIWZ i załącznikami stanowiącymi integralną część SIWZ, która obejmuje całość przedmiotu zamówienia, dla określonej części.

12.2. Ofertę należy złożyć, pod rygorem dopuszczenia do postępowania o udzielenie zamówienia, w formie pisemnej w języku polskim. Zamawiający nie wyraża zgody na złożenie oświadczeń, oferty oraz innych dokumentów w języku obcym (innym niż język polski).

12.3. Zamawiający nie dopuszcza składania ofert w postaci elektronicznej.

12.4. Jeżeli któryś z wymaganych dokumentów składanych przez Wykonawcę jest sporządzony w języku obcym dokument taki należy złożyć wraz z tłumaczeniem na język polski podpisany przez Wykonawcę.

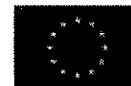
12.5. Jeden Wykonawca składa tylko jedną ofertę (bez względu na ilość części przetargu, których dotyczy oferta), złożenie większej liczby ofert spowoduje odrzucenie wszystkich ofert.

12.6. Na ofertę składają się: W pierwszym etapie wyboru oferty Wykonawca wraz z formularzem ofertowym, (którego wzór stanowi załącznik nr 1 do SIWZ) i kosztorysem cenowym, (którego wzór stanowi załącznik nr 2 do SIWZ) załącza oświadczenia dotyczące braku przesłanek wykluczenia z postępowania, (którego wzór stanowi załącznik nr 4).

W II etapie określonym w pkt. 5.13 w SIWZ Wykonawca najkorzystniejszej oferty zostanie powiadomiony o terminie złożenia dokumentów szczegółowo omówionych w pkt. 6.4 SIWZ.

W przypadku dołączenia do oferty kopii dokumentu, powyższa kopia winna być potwierdzona "za zgodność z oryginałem" (każda zapisana strona) przez uprawnionego Wykonawcę lub osobę upoważnioną do reprezentowania Wykonawcy (podpisującą ofertę).

Zamawiający może żądać przedstawienia oryginału lub notarialnie poświadczonej kopii dokumentów, o których mowa w niniejszym SIWZ, innych niż oświadczenia, wyłącznie wtedy, gdy złożona kopia dokumentu jest nieczytelna lub budzi wątpliwości, co do jej prawdziwości.



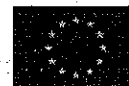
- 12.7. Formularz ofertowy, kosztorys cenowy oraz pozostałe załączniki **muszą być podpisane na każdej stronie** przez osobę upoważnioną do reprezentacji i zaciągania zobowiązań w imieniu Wykonawcy (*podpis i pieczętka imienna lub czytelny podpis*). **Upoważnienie/Pełnomocnictwo do reprezentowania Wykonawcy musi być dołączone do oferty** w oryginale lub kopii poświadczonej za zgodność z oryginałem, o ile nie wynika ono z innych dokumentów załączonych przez Wykonawcę. Pełnomocnictwo powinno określać zakres upoważnienia.
- 12.8. Zamawiający żąda wskazania przez Wykonawcę w formularzu ofertowym w każdym zadaniu, części zamówienia, której wykonanie zamierza powierzyć Podwykonawcom i podania przez Wykonawcę nazw firm Podwykonawców.
- 12.9. Ofertę sporządza się w sposób staranny, czytelny i trwały. Stwierdzone przez Wykonawcę w ofercie błędy i omyłki w zapisach – przed jej złożeniem – poprawia się przez skreślenie dotychczasowej treści i wpisanie nowej, z zachowaniem czytelności błędnego zapisu, oraz podpisanie poprawki i zamieszczenie daty dokonania poprawki.
- 12.10. Ofertę należy przygotować tak, by z zawartością oferty nie można było zapoznać się przed upływem terminu otwarcia ofert.
- 12.11. Ofertę należy złożyć w trwale zamkniętej, nieprzezroczystej kopercie lub innym opakowaniu w sposób zapewniający nieujawnienie treści oferty do chwili jej otwarcia. Koperta powinna być oznakowana: „**OFERTA w przetargu nieograniczonym - nr MZZ. 253-27/18 – Dostawa mebli i wyposażenia, na potrzeby żłobka zlokalizowanego przy ul. Zelwerowicza 2 w Lublinie podległego Miejskiemu Zespołowi Żłobków w Lublinie - nie otwierać przed terminem otwarcia ofert.**” oraz pieczęcią firmową Wykonawcy – z adresem i telefonem kontaktowym.
- 12.12. Oświadczenia lub dokumenty, których złożenia Zamawiający wymaga na załącznikach do niniejszej SIWZ, powinny być złożone na tych załącznikach. Wykonawca może sporządzić własne oświadczenie lub dokument, ale pod warunkiem, że umieści w nim wszystkie informacje ściśle wg wzoru Zamawiającego (musi odpowiadać treści SIWZ).
- 12.13. Zamawiający wymaga ułożenia wszystkich dokumentów zgodnie z kolejnością podaną w specyfikacji, ponumerowanie wszystkich stron oferty oraz spięcia (zszycie) na trwałe wszystkich dokumentów.
- 12.14. Wszelkie koszty związane z przygotowaniem oraz złożeniem oferty ponosi Wykonawca.
- 12.15. Wykonawca może, przed upływem terminu do składania ofert, zmienić lub wycofać ofertę.
- 12.16. W przypadku wycofania oferty, Wykonawca składa pisemne oświadczenie, że ofertę wycofuje. Oświadczenie o wycofaniu oferty, Wykonawca umieszcza w zamkniętej kopercie lub w innym opakowaniu, która musi zawierać oznaczenie: „Oświadczenie o wycofaniu oferty w przetargu nieograniczonym na – **dostawę mebli i wyposażenia na potrzeby żłobka zlokalizowanego przy ul. Zelwerowicza 2 w Lublinie podległego Miejskiemu Zespołowi**



Fundusze
Europejskie
Program Regionalny



Unia Europejska
Europejski Fundusz Społeczny



Żłobków w Lublinie” - nr MZZ. 253-27/18. Nie otwierać przed upływem terminu otwarcia ofert. Oświadczenie o wycofaniu oferty musi zawierać co najmniej nazwę i adres Wykonawcy, treść oświadczenia Wykonawcy o wycofaniu oferty oraz podpis osoby lub osób uprawnionych do reprezentowania Wykonawcy wraz z datą.

- 12.17. W przypadku zmiany oferty Wykonawca składa pisemne oświadczenie, że ofertę zmienia, określając zakres tych zmian. Oświadczenie o zmianie oferty Wykonawca umieszcza w zamkniętej kopercie lub innym opakowaniu, która musi zawierać oznaczenie: Oświadczenie o zmianie oferty złożonej w przetargu nieograniczonym na – „**Dostawa mebli i wyposażenia, na potrzeby żłobka zlokalizowanego przy ul. Zelwerowicza 2 w Lublinie podległego Miejskiemu Zespołowi Żłobków w Lublinie” - nr MZZ. 253-27/18. Nie otwierać przed upływem terminu otwarcia ofert.** Oświadczenie o zmianie oferty musi zawierać nazwę i adres Wykonawcy oraz podpis Wykonawcy wraz z datą.
- 12.18. Postępowanie o udzielenie zamówienia jest jawne.
- 12.19. Nie ujawnia się informacji stanowiących tajemnicę przedsiębiorstwa w rozumieniu przepisów o zwalczaniu nieuczciwej konkurencji, jeżeli Wykonawca, nie później niż w terminie składania ofert lub wniosków o dopuszczenie do udziału w postępowaniu, zastrzegł, że nie mogą być one udostępniane oraz wykazał, iż zastrzeżone informacje stanowią tajemnicę przedsiębiorstwa. W takim przypadku Wykonawca oznacza informacje stanowiące tajemnicę przedsiębiorstwa klauzulą „tajemnica przedsiębiorstwa – nie udostępniać”. Wykonawca nie może zastrzec informacji, o których mowa w art. 86 ust. 4 ustawy Pzp tj. nazwy firmy oraz adresów Wykonawców, a także informacji dotyczących ceny, terminu wykonania zamówienia, okresu gwarancji i warunków płatności zawartych w ofertach.

13. MIEJSCE ORAZ TERMIN SKŁADANIA I OTWARCIA OFERT.

- 13.1. Oferty należy złożyć osobiście lub pocztą w sekretariacie Miejskiego Zespołu Żłobków w Lublinie, przy ul. Wolskiej 5, 20-411 Lublin.
- 13.2. W postępowaniu wezmą udział tylko te oferty, które wpłyną do Zamawiającego do **dnia 31-08-2018 r. do godz. 08:30** na adres wskazany w pkt. 13.1. SIWZ. Decydujące znaczenie dla oceny zachowania powyższego terminu ma data i godzina wpływu oferty na adres wskazany w pkt. 13.1. SIWZ, a nie data jej wysłania przesyłką pocztową czy kurierską.
- 13.3. Oferty będą podlegać rejestracji przez Zamawiającego. Każda przyjęta oferta zostanie opatrzona adnotacją określającą dokładny termin przyjęcia oferty tzn. datę kalendarzową oraz w dn. **31.08.2018 r.** dodatkowo godziną i minutą wpływu, w której została przyjęta, oferta zostanie opatrzona numerem według kolejności składania ofert. Do czasu otwarcia ofert, będą one przechowywane w sposób gwarantujący ich nienaruszalność.