

Zarządzenie wewnętrzne Nr 10/2016
Dyrektora Zespołu Ośrodków Wsparcia w Lublinie
z dnia2016r.

**w sprawie ustalenia zadań, struktury organizacyjnej oraz praw i obowiązków uczestników
Dziennego Ośrodka Adaptacyjnego dla Dzieci i Młodzieży
z Niepełnosprawnością Intelktualną przy ul. Poturzyńskiej 1 w Lublinie**

Na podstawie § 7 ust.7 oraz § 16 pkt. 2 Regulaminu Organizacyjnego Zespołu Ośrodków Wsparcia w Lublinie, stanowiącego załącznik do Zarządzenia Nr 40/4/2016 Prezydenta Miasta Lublin z dnia 15 kwietnia 2016 r. w sprawie zatwierdzenia Regulaminu Organizacyjnego Zespołu Ośrodków Wsparcia w Lublinie, zarządzam, co następuje:

§ 1

Ustalam zadania, strukturę organizacyjną oraz zakres praw i obowiązków uczestników Dziennego Ośrodka Adaptacyjnego dla Dzieci i Młodzieży z Niepełnosprawnością Intelktualną przy ul. Poturzyńskiej 1 w Lublinie w brzmieniu stanowiącym załącznik Nr 1 do niniejszego zarządzenia.

§ 2

Schemat organizacyjny Dziennego Ośrodka Adaptacyjnego dla Dzieci i Młodzieży z Niepełnosprawnością Intelktualną stanowi załącznik Nr 2 do zarządzenia.

§ 3

Wykonanie zarządzenia powierzam kierownikowi Dziennego Ośrodka Adaptacyjnego dla Dzieci i Młodzieży z Niepełnosprawnością Intelktualną.

§ 4

Zobowiązuję kierownika Dziennego Ośrodka Adaptacyjnego dla Dzieci i Młodzieży z Niepełnosprawnością Intelktualną do zapoznania pracowników, uczestników Ośrodka oraz rodziców/opiekunów prawnych uczestników z treścią niniejszego zarządzenia.

§ 5

Treść zarządzenia podlega ogłoszeniu przez wywieszenie na tablicy ogłoszeń w siedzibie Dziennego Ośrodka Adaptacyjnego dla Dzieci i Młodzieży z Niepełnosprawnością Intelktualną.

§ 6

Zarządzenie wchodzi w życie z dniem podpisania.

DYREKTOR

Maria Paweła

RADCA PRAWNY

Mirosław Łukasz
Lb-952

**Zadania, struktura organizacyjna
oraz zakres praw i obowiązków Uczestników
Dziennego Ośrodka Adaptacyjnego dla Dzieci i Młodzieży z Niepełnosprawnością
Intelektualną w Lublinie przy ul. Poturzyńskiej 1**

§ 1

1. Dzienny Ośrodek Adaptacyjny dla Dzieci i Młodzieży z Niepełnosprawnością Intelektualną jest ośrodkiem wsparcia przeznaczonym dla dzieci i młodzieży z niepełnosprawnością intelektualną do 18 roku życia, zwanych dalej uczestnikami.
2. W szczególnie uzasadnionych przypadkach Uczestnicy mogą korzystać ze wsparcia Ośrodka do ukończenia realizacji obowiązku szkolnego.
3. Zadaniem Ośrodka jest wspieranie rodzin poprzez objęcie ich dzieci terapią, której celem jest uzyskanie przez nie optymalnego poziomu rozwoju psychofizycznego oraz nabycie podstawowych umiejętności samoobsługowych,
4. Uczestnikami Ośrodka mogą być dzieci i młodzież z terenu miasta Lublina. W szczególnych przypadkach mogą być przyjmowane dzieci i młodzież spoza Lublina w oparciu o uzgodnienia organów kierujących.
5. Liczba miejsc w Ośrodku wynosi 35, w tym 25 miejsc w Pobytku Dziennym i 10 w Punkcie Usług Specjalistycznych.

§ 2

1. Ośrodkiem kieruje kierownik, który ustala zadania dla pracowników i koordynuje pracę zespołów pracowniczych.
2. Zadania Ośrodka realizowane są przez dwa zespoły pracownicze:
 - 1) zespół terapeutyczno-opiekuńczy,
 - 2) zespół gospodarczy.
3. Do zadań zespołu terapeutyczno-opiekuńczego należy w szczególności realizacja usług opiekuńczych, wspomagająco - aktywizujących, terapeutyczno - wychowawczych, prozdrowotnych oraz praca z rodziną, wyszczególnionych w § 6 ust. 1 pkt. 2, 3, 4, 5 i 6, w § 7 ust. 2 pkt. 1 i 2, w § 8 ust. 2 niniejszego regulaminu.
4. Do zadań zespołu gospodarczego należy obsługa gospodarcza Ośrodka i realizacja usług żywieniowych wyszczególnionych w § 6 ust. 1 pkt. 1 regulaminu.
5. Kierownik Ośrodka współpracuje z rodzicami, Miejskim Ośrodkiem Pomocy Rodzinie oraz innymi instytucjami i organizacjami działającymi na rzecz dzieci i młodzieży

z niepełnosprawnością intelektualną. Zasady i formy współpracy ustala dyrektor Zespołu Ośrodków Wsparcia w Lublinie.

6. Ośrodek realizuje zadania w następujących formach organizacyjnych:
 - 1) Pobyt Dzienny – przeznaczony dla dzieci i młodzieży z niepełnosprawnością intelektualną oraz z niepełnosprawnością sprzężoną od 3 r. ż.;
 - 2) Punkt Usług Specjalistycznych – przeznaczony dla dzieci z niepełnosprawnością intelektualną wymagających zajęć wspomagających rozwój od 1 r. ż.;
 - 3) Punkt Informacyjny dla Rodziców Dzieci Ryzyka i Zagrożonych Niepełnosprawnością potrzebujących informacji na temat form pomocy rodzinie i dziecku. Dyżury przy telefonie pełnią: psycholog, pracownik socjalny i pedagog specjalny.
7. Ośrodek prowadzi dokumentację zbiorczą i dokumentację indywidualną Uczestników.
8. W Ośrodku funkcjonuje samorząd rodziców.

§ 3

1. Na terenie Ośrodka odbywają się zajęcia indywidualne i zespołowe rewalidacyjno-wychowawcze dla uczniów Specjalnego Ośrodka Szkolno - Wychowawczego Nr 2 przy ul. Głuskiej 5 w Lublinie, zgodnie z odrębnymi przepisami.
2. Zasady współpracy określa porozumienie zawarte pomiędzy Zespołem Ośrodków Wsparcia w Lublinie a Specjalnym Ośrodkiem Szkolno-Wychowawczym Nr 2.
3. Nadzór nad funkcjonowaniem szkoły oraz realizacją obowiązku szkolnego dzieci pełni dyrektor Specjalnego Ośrodka Szkolno-Wychowawczego Nr 2.
4. Zajęcia rewalidacyjno - wychowawcze prowadzą nauczyciele Specjalnego Ośrodka Szkolno – Wychowawczego Nr 2.
5. W czasie zajęć szkolnych prowadzonych przez nauczycieli, Dzienny Ośrodek Adaptacyjny nie świadczy usług określonych w § 6, za wyjątkiem ust. 1 pkt. 1 i 3.
6. Udział dzieci w zajęciach rewalidacyjno - wychowawczych świadczonych przez nauczycieli jest bezpłatny.

§ 4

1. Podstawę przyjęcia Uczestnika do Ośrodka stanowi decyzja administracyjna wydana przez działającego z upoważnienia Prezydenta Miasta Lublin dyrektora lub innego pracownika Miejskiego Ośrodka Pomocy Rodzinie w Lublinie.
2. Wniosek o przyjęcie dziecka do Ośrodka składa rodzic /opiekun prawny u pracownika socjalnego Ośrodka.
3. Pracownik socjalny przeprowadza wywiad środowiskowy oraz kompletuje dokumenty, dotyczące w szczególności sytuacji finansowej, zdrowotnej i bytowej osoby ubiegającej się i przedstawia do akceptacji dyrektora Zespołu Ośrodków Wsparcia w Lublinie.
4. Wysokość odpłatności za przyznany zakres usług w Ośrodku ustala w drodze decyzji administracyjnej dyrektor Miejskiego Ośrodka Pomocy Rodzinie w Lublinie lub osoba upoważniona do wydawania decyzji administracyjnej.

§ 5

1. Skreślenie z listy Uczestników może nastąpić w wyniku wygaśnięcia lub uchylecia decyzji administracyjnej upoważniającej do korzystania z usług Ośrodka.
2. Decyzję uchylającą wydaje z upoważnienia Prezydenta Miasta Lublin dyrektor lub inny pracownik Miejskiego Ośrodka Pomocy Rodzinie w Lublinie.
3. Dyrektor Zespołu Ośrodków Wsparcia w Lublinie może złożyć do Miejskiego Ośrodka Pomocy Rodzinie w Lublinie wniosek o uchylenie decyzji administracyjnej w razie:
 - 1) zmiany miejsca zamieszkania dziecka;
 - 2) długotrwałej nieusprawiedliwionej nieobecności dziecka;
 - 3) na wniosek rodziców lub opiekuna prawnego dziecka.

§ 6

1. Pobyt dzienny dla dzieci i młodzieży stanowi nierozłączny pakiet następujących świadczeń:
 - 1) usługi żywieniowe:
 - a) śniadanie,
 - b) obiad,
 - c) podwieczorek;
 - 2) usługi opiekuńczo – terapeutyczne:
 - a) opieka pielęgnacyjna,
 - b) zajęcia wspomagające – aktywizujące;
 - 3) usługi prozdrowotne:
 - a) opieka pielęgniarska w niezbędnym zakresie,
 - b) profilaktyka i edukacja zdrowotna;
 - 4) rehabilitacja społeczna:
 - a) terapia psychologiczna,
 - b) terapia logopedyczna;
 - 5) rehabilitacja fizyczna:
 - a) kinezyterapia,
 - b) fizykoterapia (termoterapia, hydroterapia),
 - c) masaż leczniczy;
 - 6) muzykoterapia.
2. Ośrodek czynny jest od poniedziałku do piątku, za wyjątkiem dni świątecznych, w godzinach od 6⁰⁰ do 16³⁰

§ 7

1. Usługi w Punkcie Usług Specjalistycznych przeznaczone są dla dzieci wymagających terapii, którym opiekę zapewnia rodzina w miejscu zamieszkania.
2. Usługi specjalistyczne dla dzieci obejmują :
 - 1) rehabilitację społeczną:
 - a) terapię psychologiczną,

- b) terapię logopedyczną;
- 2) rehabilitację fizyczną:
 - a) kinezyterapię,
 - b) fizykoterapię (termoterapię, hydroterapię),
 - c) masaż leczniczy.
- 3. Zajęcia wspomagające rozwój dziecka od 1 r. ż. świadczone są w wybrane dni tygodnia, od poniedziałku do piątku, za wyjątkiem dni świątecznych, w godzinach otwarcia ośrodka.

§ 8

Ośrodek wspiera rodziców/opiekunów prawnych dzieci objętych terapią poprzez:

- 1) konsultacje ze specjalistami;
- 2) poradnictwo prozdrowotne;
- 3) poradnictwo socjalne.

§ 9

- 1. Rodzice /opiekunowie prawni zobowiązani są do wnoszenia opłat za usługi w wysokości ustalonej w decyzji administracyjnej z góry do 15 – go dnia każdego miesiąca .
- 2. Rodzicowi /opiekunowi prawnemu przysługuje zwrot wniesionej opłaty w przypadku zgłoszenia nieobecności dziecka w Ośrodku z co najmniej jednodniowym wyprzedzeniem.

§ 10

- 1. Rodzice /opiekunowie prawni dzieci przebywających w Ośrodku mają prawo do:
 - 1) informacji o metodach stosowanej terapii i postępowaniu w rozwoju dziecka;
 - 2) tworzenia samorządu rodziców;
 - 3) ochrony danych osobowych oraz informacji zawartych w wywiadzie środowiskowym i w decyzji administracyjnej.
- 2. Rodzice /opiekunowie prawni dzieci i młodzieży korzystających z usług w Ośrodku są zobowiązani:
 - 1) zapewnić we własnym zakresie dowóz dziecka do i z Ośrodka;
 - 2) informować pielęgniarkę lub kierownika Ośrodka o stanie zdrowia dziecka;
 - 3) zaopatrzyć dziecko w odzież, obuwie, pieluchy na zmianę i środki higieny osobistej;
 - 4) terminowo uiszczać opłaty;
 - 5) niezwłocznego informowania kierownika Ośrodka i pracownika socjalnego o zmianach sytuacji życiowej mających wpływ na prawo do korzystania z przyznanych usług.

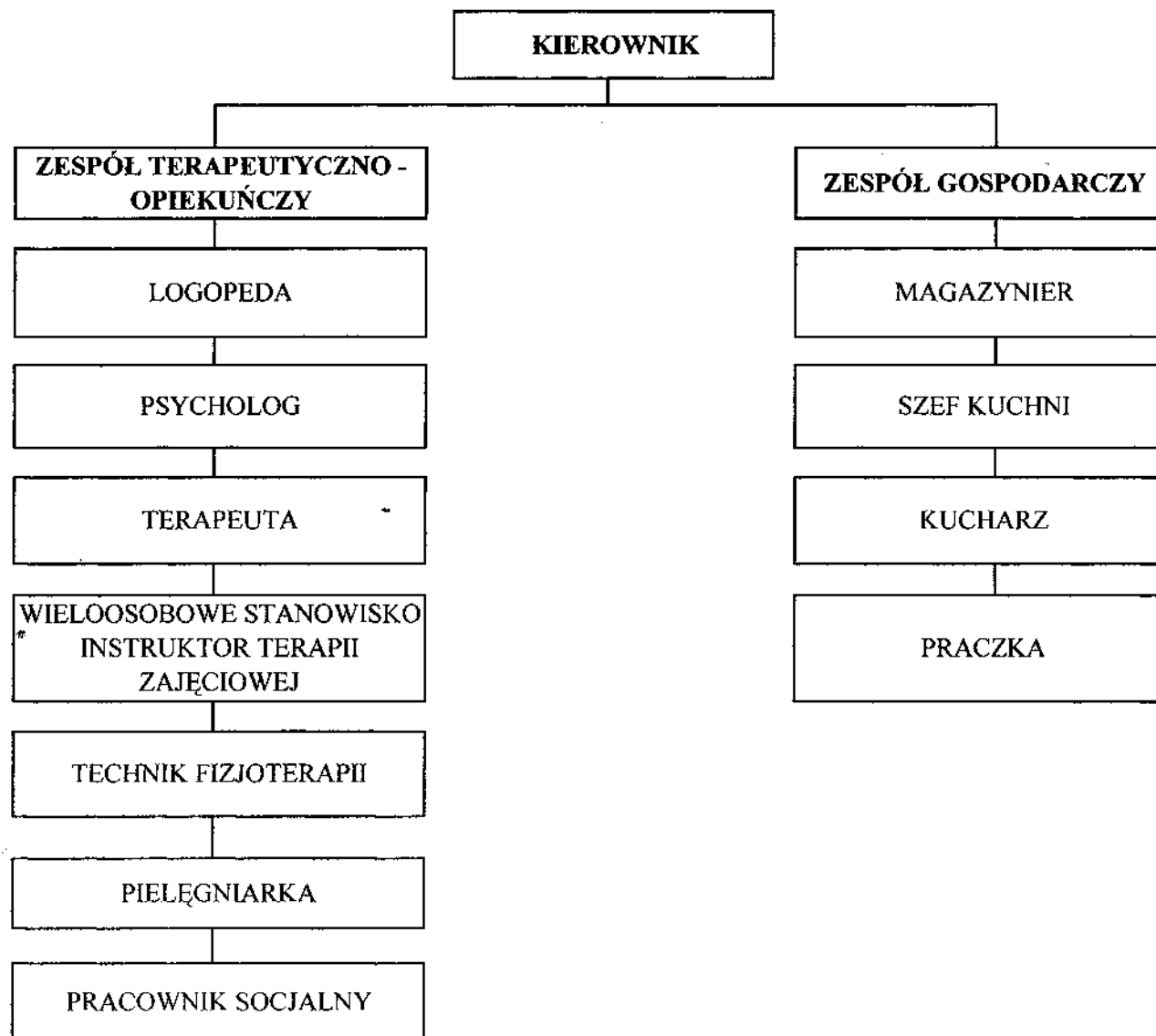
§ 11

1. Rodzice mogą tworzyć swoją reprezentację, zwaną Radą Rodziców .
2. Rada Rodziców składa się z przewodniczącego, wiceprzewodniczącego, skarbnika i sekretarza.
3. Do zadań Rady Rodziców należy :
 - 1) reprezentowanie interesów dzieci i ich rodziców wobec kierownika Ośrodka i dyrektora Zespołu Ośrodków Wsparcia w Lublinie;
 - 2) współdziałanie z Ośrodkiem w organizowaniu imprez okolicznościowych i rekreacyjnych.
3. Rada Rodziców wybierana jest przez rodziców drogą głosowania.
4. Kadencja Rady Rodziców trwa dwa lata.
5. Członkowie Rady Rodziców mogą pełnić swoje funkcje maksymalnie przez dwie kadencje.
6. Rodzice mogą odwołać Radę Rodziców przed upływem kadencji w razie niewłaściwego pełnienia swoich obowiązków.
7. W razie odwołania członka Rady lub jego rezygnacji przeprowadza się wybory uzupełniające.

DYREKTOR
Maria Paweła
Maria Paweła

SCHEMAT ORGANIZACYJNY
Dziennego Ośrodka Adaptacyjnego dla Dzieci i Młodzieży z Niepełnosprawnością
Intelektualną ul. Poturzyńska 1

Załącznik Nr 2 do
Zarządzenia Wewnętrznego
Nr Dyrektora Zespołu
Ośrodków Wsparcia w
Lublinie z dnia
.....



RADCA PRAWNY
Mirosław Kuksza
Lb-862