

Zarządzenie Wewnętrzne Nr 21 / 2015
Dyrektora Zespołu Ośrodków Wsparcia w Lublinie
z dnia 27 lipca 2015 r.

w sprawie ustalenia zadań, struktury organizacyjnej oraz praw i obowiązków uczestników Ośrodka Wsparcia dla Osób z Niepełnosprawnością „Benjamin”, przy ul. Zbożowej 22A

Na podstawie § 7 ust. 7 oraz § 13 ust. 2 Regulaminu Organizacyjnego Zespołu Ośrodków Wsparcia w Lublinie, stanowiącego załącznik do Zarządzenia Nr 25/10/2014 Prezydenta Miasta Lublin z dnia 15 października 2014 r. w sprawie zatwierdzenia Regulaminu Organizacyjnego Zespołu Ośrodków Wsparcia w Lublinie (z późn. zm.), zarządzam co następuje:

§ 1

Ustalam zadania, strukturę organizacyjną oraz zakres praw i obowiązków uczestników Ośrodka Wsparcia dla Osób z Niepełnosprawnością „Benjamin”, przy ul. Zbożowej 22A w brzmieniu stanowiącym Załącznik Nr 1 do niniejszego zarządzenia.

§ 2

Schemat organizacyjny Ośrodka Wsparcia dla Osób z Niepełnosprawnością „Benjamin” stanowi załącznik Nr 2 do zarządzenia.

§ 3

Wykonanie zarządzenia powierzam zastępcy dyrektora.

§ 4

Zobowiązuję zastępcę dyrektora do zapoznania pracowników oraz uczestników Ośrodka /przedstawicieli ustawowych/opiekunów prawnych z treścią niniejszego zarządzenia.

§ 5

Treść zarządzenia podlega ogłoszeniu przez wywieszenie na tablicy ogłoszeń w siedzibie Ośrodka Wsparcia dla Osób z Niepełnosprawnością „Benjamin”.

§ 6

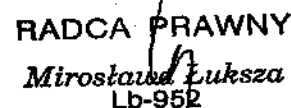
Traci moc Zarządzenie Wewnętrzne Nr 9/2015 Dyrektora z dnia 26.02.2015 r.

§ 7

Zarządzenie wchodzi w życie z dniem podpisania.

DYREKTOR

Maria Pawela

RADCA PRAWNY

Mirosław Łuksza
Lb-952

**Zadania , struktura organizacyjna
oraz zakres praw i obowiązków Uczestników
Ośrodka Wsparcia dla Osób z Niepełnosprawnością „Benjamin”
w Lublinie przy ul. Zbożowej 22 A**

§ 1

1. Ośrodek Wsparcia dla Osób z Niepełnosprawnością „Benjamin”, zwany dalej Ośrodkiem, funkcjonuje w strukturze Zespołu Ośrodków Wsparcia w Lublinie przy ul. Lwowskiej 28 i przeznaczony jest dla osób z niepełnosprawnością intelektualną i fizyczną, zwanych dalej Uczestnikami.
2. Zadaniem Ośrodka jest wspieranie Uczestników poprzez objęcie ich terapią i rehabilitacją, której celem jest uzyskanie optymalnego poziomu rozwoju psychofizycznego oraz jak największej samodzielności.
3. Uczestnikami Ośrodka mogą być osoby z terenu Miasta Lublina.
4. W szczególnych przypadkach mogą być przyjmowane osoby spoza Lublina w oparciu o uzgodnienia organów kierujących.
5. Pierwszeństwo w przyjęciu do Ośrodka mają osoby z terenu Miasta Lublin.
6. Liczba miejsc w Ośrodku wynosi 20, w tym 10 w Punkcie Usług Specjalistycznych.

§ 2

1. Ośrodkiem kieruje kierownik, który ustala zadania dla pracowników i koordynuje pracę zespołów pracowniczych.
2. Zadania Ośrodka realizowane są przez dwa zespoły pracownicze:
 - 1) zespół terapeutyczno-opiekuńczy;
 - 2) zespół administracyjno-gospodarczy.
3. Do zadań zespołu terapeutyczno-opiekuńczego należy w szczególności realizacja usług wyszczególnionych w § 6 ust. 1 pkt 2, 3, 4 i 5, w § 7 ust. 1, pkt 2, 3, 4, 5 i 7 w § 8 ust. 2 oraz w § 9 niniejszego regulaminu.
4. Do zadań zespołu administracyjno-gospodarczego należy obsługa gospodarcza Ośrodka oraz realizacja usług wyszczególnionych w § 6 ust. 1 pkt 1 i 6 oraz w § 7 ust. 1 pkt 1 i 6.
5. Kierownik Ośrodka współpracuje z innymi ośrodkami funkcjonującymi w strukturze Zespołu Ośrodków Wsparcia, ośrodkiem pomocy rodzinie oraz innymi instytucjami i organizacjami działającymi na rzecz osób z niepełnosprawnością. Zasady i formy współpracy ustala dyrektor Zespołu.
6. Ośrodek realizuje zadania w następujących formach organizacyjnych:
 - 1) Pobyt Dzienny;
 - 2) 5-dniowy okresowy Pobyt Całodobowy;
 - 3) Punkt Usług Specjalistycznych.
8. Ośrodek prowadzi dokumentację zbiorczą i dokumentację indywidualną Uczestników.
9. W Ośrodku może funkcjonować Samorząd Uczestników i Rada Rodziców.

§ 3

1. Na terenie Ośrodka dzieci i młodzież mogą realizować obowiązek szkolny, zgodnie z odrębnymi przepisami.
2. Zajęcia edukacyjno-terapeutyczne i rewalidacyjno-wychowawcze prowadzi nauczyciele zatrudnieni przez placówki oświatowe, które obejmują edukacją poszczególnych uczniów.
3. Nadzór nad realizacją obowiązku szkolnego dzieci i młodzieży pełnią dyrektorzy szkół lub ośrodków szkolno-wychowawczych.
4. W czasie zajęć szkolnych całkowitą odpowiedzialność za Uczestnika ponoszą nauczyciele.
5. Udział dzieci i młodzieży w zajęciach edukacyjno-terapeutycznych i rewalidacyjno-wychowawczych świadczonych przez nauczycieli jest bezpłatny.

§ 4

1. Podstawę przyjęcia Uczestnika do Ośrodka stanowi decyzja administracyjna wydana przez działającego z upoważnienia Prezydenta Miasta Lublin dyrektora lub pracownika Miejskiego Ośrodka Pomocy Rodzinie w Lublinie.
2. Wniosek o przyjęcie do Ośrodka składa osoba ubiegająca się lub działający w jej imieniu przedstawiciel ustawowy/opiekun prawny do pracownika socjalnego zatrudnionego w Zespole Ośrodków Wsparcia w Lublinie.
3. Pracownik socjalny przeprowadza wywiad środowiskowy oraz kompletuje dokumenty, dotyczące w szczególności sytuacji finansowej, zdrowotnej i bytowej osoby ubiegającej się i przedstawia do akceptacji dyrektora Zespołu Ośrodków Wsparcia w Lublinie.
4. Zakres przyznanych usług ustala dyrektor Zespołu Ośrodków Wsparcia w Lublinie z osobą kierowaną/przedstawicielem ustawowym/opiekunem prawnym poprzez zawarcie kontraktu.
5. Wysokość odpłatności za usługi określa decyzja administracyjna, o której mowa w ust.1.

§ 5

1. Skreślenie z listy Uczestników może nastąpić w wyniku wygaśnięcia lub uchylenia decyzji administracyjnej upoważniającej do korzystania z usług Ośrodka.
2. Decyzję uchylającą wydaje z upoważnienia Prezydenta Miasta Lublin dyrektor lub pracownik Miejskiego Ośrodka Pomocy Rodzinie w Lublinie.
3. Dyrektor Zespołu Ośrodków Wsparcia w Lublinie może złożyć do Miejskiego Ośrodka Pomocy Rodzinie w Lublinie wniosek o uchylenie decyzji administracyjnej w razie:
 - 1) zmiany miejsca zamieszkania Uczestnika,
 - 2) długotrwałej nieusprawiedliwionej nieobecności Uczestnika,
 - 3) stwarzania przez Uczestnika zagrożenia dla zdrowia i/lub życia swojego lub innych osób,
 - 4) na wniosek Uczestnika lub jego przedstawiciela ustawowego/opiekuna prawnego

§ 6

1. Usługi półstacjonarne dla osób skierowanych na Pobyt Dzienny stanowią pakiet następujących świadczeń:

- 1) usługi żywieniowe:
 - a) śniadanie,
 - b) obiad,
 - 2) usługi opiekuńczo-pielęgnacyjne;
 - 3) rehabilitacja społeczna:
 - a) terapia psychologiczna,
 - b) terapia zajęciowa,
 - c) zajęcia wspomagająco-aktywizacyjne;
 - 4) rehabilitacja fizyczna;
 - 5) praca socjalna;
 - 6) usługa transportowa.
2. Ośrodek Dziennego Pobytu czynny jest od poniedziałku do piątku, za wyjątkiem dni świątecznych, w godzinach od 7⁰⁰ do 15³⁰.

§ 7

1. Usługi dla osób skierowanych na 5-dniowy okresowy Pobyt Całodobowy stanowią pakiet następujących świadczeń:
 - 1) usługi żywieniowe:
 - a) śniadanie,
 - b) obiad,
 - c) kolacja;
 - 2) usługi opiekuńczo-pielęgnacyjne;
 - 3) rehabilitacja społeczna:
 - a) terapia psychologiczna,
 - b) terapia zajęciowa,
 - c) zajęcia wspomagająco-aktywizacyjne,
 - d) organizacja czasu wolnego;
 - 4) rehabilitacja fizyczna;
 - 5) praca socjalna;
 - 6) usługa transportowa – w poniedziałek z domu do ośrodka, w piątek z ośrodka do domu;
 - 7) pokój mieszkalny/ nocleg.
2. Ośrodek Pobytu Całodobowego czynny jest od poniedziałku godz. 7.00. do piątku godz. 15.30.
3. Uczestnicy Ośrodka, którzy posiadają decyzje kierujące do Środowiskowego Domu Samopomocy w godz. 8⁰⁰- 15³⁰ korzystają z usług świadczonych przez ten Dom.

§ 8

1. Usługi świadczone w ramach Punktu Usług Specjalistycznych przeznaczone są dla dzieci i młodzieży wymagającej terapii i rehabilitacji, którym opiekę zapewnia rodzina w miejscu zamieszkania.
2. Usługi specjalistyczne obejmują:
 - 1) terapię psychologiczną;
 - 2) rehabilitację fizyczną.
3. Usługi wymienione w ust. 2 świadczone są, zgodnie z zawartym kontraktem, w określone dni tygodnia, od poniedziałku do piątku, za wyjątkiem dni świątecznych w godzinach od 10⁰⁰ do 18⁰⁰.
4. Dowóz Uczestnika na zajęcia oraz niezbędne czynności higieniczno-toaletowe podczas zajęć zapewnia rodzina we własnym zakresie.

§ 9

Rodzice/opiekunowie prawni Uczestników mogą korzystać na terenie Ośrodka z konsultacji z psychologiem i fizjoterapeutą.

§ 10

1. Uczestnicy lub ich przedstawiciele ustawowi / opiekunowie prawni wnoszą opłaty w wysokości ustalonej decyzją administracyjną z góry do dnia 15-go każdego miesiąca.
2. Uczestnik/ przedstawiciel ustawowy/opiekun prawny ma obowiązek zgłoszenia nieobecności lub rezygnacji z danej usługi.
3. Uczestnikowi lub jego przedstawicielowi ustawowemu /opiekunowi prawnemu przysługuje zwrot wniesionej opłaty w przypadku zgłoszenia nieobecności do godz. 9⁰⁰ w dniu poprzedzającym nieobecność.
4. Zwrot za usługę transportową przysługuje w przypadku zgłoszenia rezygnacji przed wyjazdem busa z ośrodka.

§ 11

1. Uczestnicy Ośrodka mogą wybierać samorząd zwany Samorządem Uczestników.
2. Samorząd Uczestników składa się z co najmniej 3 osób: przewodniczącego, skarbnika i sekretarza.
3. Do zadań Samorządu Uczestników należy:
 - 1) współdziałanie z kierownictwem oraz pracownikami Ośrodka w organizowaniu imprez okolicznościowych i rekreacyjnych,
 - 2) współuczestniczenie w opracowywaniu rocznych planów pracy Ośrodka.
4. Samorząd Uczestników wybierany jest przez uczestników drogą głosowania.
5. Kadencja Samorządu Uczestników trwa dwa lata.
6. Członkowie Samorządu Uczestników mogą pełnić swoje obowiązki maksymalnie przez trzy kadencje.
7. Uczestnicy mogą odwołać Samorząd Uczestników przed upływem kadencji w razie niewłaściwego pełnienia powierzonych obowiązków.
8. W razie odwołania członka Samorządu Uczestników lub jego rezygnacji w trakcie trwania kadencji lub skreślenia z listy Uczestników przeprowadza się wybory uzupełniające.

§ 12

1. Uczestnicy Ośrodka mają prawo do:
 - 1) godnego traktowania;
 - 2) korzystania z oferty ośrodka, jego pomieszczeń i wyposażenia;
 - 3) wybierania Samorządu Uczestników;
 - 4) zgłaszania do kierownika Ośrodka lub dyrektora Zespołu Ośrodków Wsparcia w Lublinie wniosków i uwag w sprawach osobistych lub dotyczących funkcjonowania Ośrodka;
 - 5) zachowania w tajemnicy spraw dotyczących jego osoby, ochrony udostępnionych danych osobowych oraz informacji zawartych w wywiadzie środowiskowym i innych dokumentach;
2. Uczestnicy Ośrodka, stosownie do swoich możliwości, mają obowiązek:
 - 1) przestrzegania postanowień niniejszego Regulaminu;
 - 2) aktywnego uczestnictwa w życiu Ośrodka, również poprzez wypełnianie dodatkowo powierzonych im funkcji;

- 3) dbania o porządek i estetykę pomieszczeń oraz poszanowanie znajdującego się w nich mienia;
- 4) przestrzegania ogólnie przyjętych norm i zasad kulturalnego zachowania się oraz poszanowania godności innych uczestników i pracowników;
- 5) troski o tworzenie w Ośrodku dobrej atmosfery, opartej na wzajemnej życzliwości i tolerancji;
- 6) systematycznego uczestnictwa w zajęciach terapeutycznych;
- 7) dbania o higienę osobistą oraz wygląd zewnętrzny;
- 8) stosowania się do zaleceń pracowników Ośrodka.

§ 13

1. Przedstawiciele ustawowi /opiekunowie prawni/ mają prawo do:
 - 1) uzyskania informacji o metodach stosowanej terapii i postępach w rozwoju swojego dziecka,
 - 2) tworzenia samorządu rodziców, zwanego Radą Rodziców.
2. Rodzice /opiekunowie prawni/ Uczestników są zobowiązani do:
 - 1) informowania pracowników Ośrodka o stanie zdrowia dziecka, a w przypadku jego choroby do nieprzyrowadzania do Ośrodka oraz niezwłocznego odebrania w przypadku powiadomienia przez personel o zachorowaniu dziecka,
 - 2) zaopatrzenia dziecko w odzież, obuwie, pieluchy oraz środki higieny osobistej,
 - 3) terminowego uiszczania opłaty i zgłaszania nieobecności dziecka,
 - 4) niezwłocznego informowania kierownika lub pracownika socjalnego Ośrodka o każdej zmianie sytuacji życiowej mającej wpływ na prawo do korzystania z przyznanych usług i wysokość odpłatności za usługi.

§14

1. Rodzice mogą tworzyć swoją reprezentację, zwaną Radą Rodziców .
2. Rada Rodziców składa się z przewodniczącego, skarbnika i sekretarza.
3. Do zadań Rady Rodziców należy :
 - 1) reprezentowanie interesów dzieci i ich rodziców/opiekunów prawnych wobec kierownika Ośrodka i dyrektora Zespołu,
 - 2) współdziałanie z Ośrodkiem w organizowaniu imprez okolicznościowych i rekreacyjnych.
4. Rada wybierana jest przez rodziców drogą głosowania.
5. Kadencja Rady Rodziców trwa dwa lata.
6. Członkowie Rady mogą pełnić swoje funkcje maksymalnie przez dwie kadencje.
7. Rodzice mogą odwołać Radę przed upływem kadencji w razie niewłaściwego pełnienia swoich obowiązków.
8. W razie odwołania członka Rady lub jego rezygnacji przeprowadza się wybory uzupełniające.

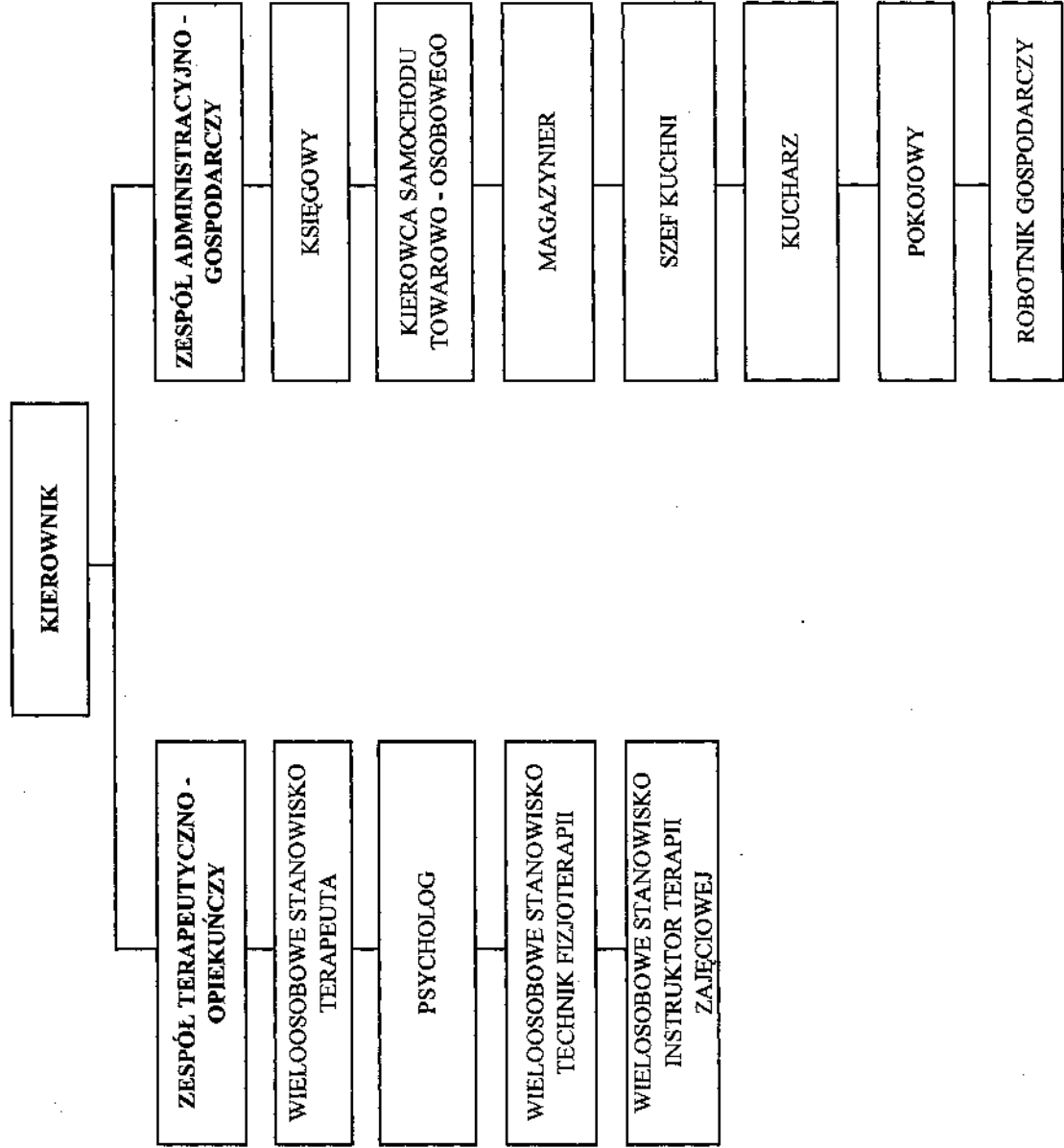
§15

Zmiany niniejszego regulaminu wymagają zatwierdzenia przez dyrektora Zespołu Ośrodków Wsparcia w Lublinie.

RADCA PRAWNY
Miroslawa Luksza
 LB-952

DYREKTOR
Maria Paweła
 Maria Paweła

SCHEMAT ORGANIZACYJNY
Ośrodek Wsparcia dla Osób z Niepełnosprawnością "Benjamin", ul. Zbożowa 22A



DYREKTOR
Halbela
Maria Paweła

RADCA PRAWNY
Mirosława Luksza
Lb-952