

Zarządzenie wewnętrzne Nr...²²...../11

Dyrektora Zespołu Ośrodków Wsparcia w Lublinie

z dnia 18.11.....2011 r.

w sprawie ustalenia zadań, struktury organizacyjnej oraz praw i obowiązków uczestników Dziennego Ośrodka Adaptacyjnego dla Dzieci Specjalnej Troski przy ul. Poturzyńskiej 1 w Lublinie

Na podstawie § 12 pkt. 2 Regulaminu Organizacyjnego Zespołu Ośrodków wsparcia w Lublinie przy ul. Lwowskiej 28 zarządzam, co następuje:

§1

Ustalam zadania, strukturę organizacyjną oraz zakres praw i obowiązków uczestników Dziennego Ośrodka Adaptacyjnego dla Dzieci Specjalnej Troski przy ul. Poturzyńskiej 1 w Lublinie w brzmieniu stanowiącym załącznik Nr 1 do niniejszego zarządzenia.

§2

Schemat organizacyjny Dziennego Ośrodka Adaptacyjnego dla Dzieci Specjalnej Troski stanowi załącznik Nr 2 do zarządzenia.

§3

Wykonanie zarządzenia powierzam kierownikowi Dziennego Ośrodka Adaptacyjnego dla Dzieci Specjalnej Troski.

§4

Zobowiązuję kierownika Dziennego Ośrodka Adaptacyjnego dla Dzieci Specjalnej Troski do zapoznania pracowników oraz uczestników Ośrodka z treścią niniejszego zarządzenia.

§5

Treść zarządzenia podlega ogłoszeniu przez wywieszenie na tablicy ogłoszeń w siedzibie Dziennego Ośrodka Adaptacyjnego dla Dzieci Specjalnej Troski.

§6

Zarządzenie wchodzi w życie z dniem podpisania

DYREKTOR

Maria Paweła

**Zadania, struktura organizacyjna
oraz zakres praw i obowiązków Uczestników
Dziennego Ośrodka Adaptacyjnego dla Dzieci Specjalnej Troski
w Lublinie przy ul. Poturzyńskiej 1**

§ 1

1. Dzienny Ośrodek Adaptacyjny dla Dzieci Specjalnej Troski jest ośrodkiem wsparcia przeznaczonym dla osób znajdujących się w trudnej sytuacji życiowej, której nie mogą rozwiązać przy pomocy własnych środków, możliwości i uprawnień, obejmującym następujące grupy:
 - 1) dzieci z niepełnosprawnością intelektualną do 16 roku życia,
(w szczególnie uzasadnionych przypadkach dzieci mogą korzystać ze wsparcia Ośrodka do ukończenia realizacji obowiązku szkolnego),
 - 2) osoby w wieku emerytalnym,
 - 3) osoby niepełnosprawne nie pracujące.
2. Zadaniem Ośrodka jest :
 - 1) wspieranie rodzin poprzez objęcie ich dzieci rewalidacją, której celem jest uzyskanie przez nie optymalnego poziomu rozwoju psychofizycznego oraz nabycie podstawowych umiejętności samoobsługowych,
 - 2) zaspokajanie niezbędnych potrzeb socjalno – bytowych i psychospołecznych osób starszych i niepełnosprawnych, wspieranie ich w przezwyciężaniu trudnej sytuacji życiowej w celu zachowania lub odzyskania przez nich możliwości sprawnego funkcjonowania w miejscu zamieszkania i w środowisku.
3. Uczestnikami Ośrodka mogą być :
 - 1) dzieci z terenu miasta Lublina. W szczególnych przypadkach mogą być przyjmowane dzieci spoza Lublina w oparciu o porozumienia organów kierujących,
 - 2) osoby w wieku emerytalnym i niepełnosprawne, mieszkańcy dzielnicy Czechów a w szczególnie uzasadnionych przypadkach innych dzielnic miasta Lublin.
4. Uczestnikami Ośrodka mogą być dzieci spoza Lublina, przyjęte bez porozumienia organów kierujących, za zgodą dyrektora Zespołu Ośrodków Wsparcia w Lublinie. Rodzice lub opiekunowie prawni dziecka ponoszą pełną odpłatność za usługi świadczone przez Ośrodek.
5. Liczba miejsc w Ośrodku wynosi 60, w tym 30 miejsc W Ośrodku Dziennego Pobytu dla dzieci, 15 w Punkcie Usług Specjalistycznych i 15 w Centrum Dziennego Pobytu dla seniorów.

§ 2

1. Ośrodkiem kieruje kierownik, który ustala zadania dla pracowników i koordynuje pracę zespołów pracowniczych.
2. Zadania Ośrodka realizowane są przez dwa zespoły pracownicze:
 - 1) zespół terapeutyczno-opiekuńczy,
 - 2) zespół gospodarczy.
3. Do zadań zespołu terapeutyczno-opiekuńczego należy w szczególności realizacja usług opiekuńczych, wspomagająco-aktywizujących, terapeutyczno-wychowawczych, prozdrowotnych oraz praca z rodziną, wyszczególnionych w § 6 ust. 1, pkt. 2, 3, 4, 5 i 6, w § 7 ust.1, 2, w § 8 ust.1, pkt. 1,2,3,4 w § 9 ust.2 niniejszego regulaminu.
4. Do zadań zespołu gospodarczego należy obsługa gospodarcza Ośrodka i realizacja usług żywieniowych wyszczególnionych w § 6 ust. 1 pkt. 1, w § 8 ust.1 pkt. 5 regulaminu.
5. Kierownik Ośrodka współpracuje z rodzicami, instytucjami i organizacjami działającymi na rzecz osób potrzebującej pomocy. Zasady i formy współpracy ustala dyrektor Zespołu Ośrodków Wsparcia w Lublinie.
6. Ośrodek realizuje zadania w następujących formach organizacyjnych:
 - 1) Ośrodek Dziennego Pobytu – przeznaczony dla dzieci niepełnosprawnych intelektualnie,
 - 2) Punkt Usług Specjalistycznych – przeznaczony dla dzieci niepełnosprawnych intelektualnie,
 - 3) Centrum Dziennego Pobytu dla Seniorów.
7. Ośrodek prowadzi dokumentację zbiorczą i dokumentację indywidualną uczestników.
8. W Ośrodku funkcjonuje samorząd rodziców i uczestników.

§ 3

1. Na terenie Ośrodka funkcjonują zespoły rewalidacyjno-wychowawcze i edukacyjno-terapeutyczne dla uczniów Specjalnego Ośrodka Szkolno-Wychowawczego Nr 2 przy ul. Głuskiej 5 w Lublinie, zgodnie z odrębnymi przepisami.
2. Zasady współpracy określa porozumienie zawarte pomiędzy Zespołem Ośrodków Wsparcia w Lublinie a Specjalnym Ośrodkiem Szkolno-Wychowawczym Nr 2.
3. Nadzór nad funkcjonowaniem szkoły oraz realizacją obowiązku szkolnego dzieci pełni dyrektor Specjalnego Ośrodka Szkolno-Wychowawczego Nr 2.
4. Zajęcia edukacyjno-terapeutyczne i rewalidacyjno-wychowawcze prowadzą nauczyciele Specjalnego Ośrodka Szkolno-Wychowawczego Nr 2.
5. W czasie zajęć szkolnych prowadzonych przez nauczycieli, Dzienny Ośrodek Adaptacyjny nie świadczy usług określonych w § 6, za wyjątkiem ust. 1 i 3.
6. Udział dzieci w zajęciach edukacyjno-terapeutycznych i rewalidacyjno-wychowawczych świadczonych przez nauczycieli jest bezpłatny.

§ 4

1. Podstawę przyjęcia Uczestnika do Ośrodka stanowi decyzja administracyjna wydana przez działającego z upoważnienia Prezydenta Miasta Lublin dyrektora lub innego pracownika Miejskiego Ośrodka Pomocy Rodzinie w Lublinie.
2. Wniosek o przyjęcie do Ośrodka składa rodzic (opiekun prawny) lub osoba ubiegająca się u pracownika socjalnego Ośrodka.
3. Pracownik socjalny przeprowadza wywiad środowiskowy oraz kompletuje dokumenty, dotyczące w szczególności sytuacji finansowej, zdrowotnej i bytowej osoby ubiegającej się i przedstawia do akceptacji dyrektora Zespołu Ośrodków Wsparcia w Lublinie.
4. Ustalenie odpłatności za pobyt w Ośrodku dokonuje się poprzez zawarcie kontraktu pomiędzy osoba ubiegającą się a dyrektorem Zespołu Ośrodków Wsparcia w Lublinie.
5. Kontrakt zatwierdza dyrektor Miejskiego Ośrodka Pomocy Rodzinie w Lublinie.

§ 5

1. Skreślenie z listy Uczestników może nastąpić w wyniku wygaśnięcia lub uchYLENIA decyzji administracyjnej upoważniającej do korzystania z usług Ośrodka.
2. Decyzję uchylającą wydaje z upoważnienia Prezydenta Miasta Lublin dyrektor lub inny pracownik Miejskiego Ośrodka Pomocy Rodzinie w Lublinie.
3. Dyrektor Zespołu Ośrodków Wsparcia w Lublinie może złożyć do Miejskiego Ośrodka Pomocy Rodzinie w Lublinie wniosek o uchYLENIE decyzji administracyjnej w razie:
 - 1) zmiany miejsca zamieszkania uczestnika,
 - 2) na wniosek uczestnika,
 - 3) długotrwałej nieusprawiedliwionej nieobecności uczestnika,
 - 4) na wniosek rodziców lub opiekuna prawnego dziecka.

§ 6

1. Usługi półstacjonarne dla dzieci skierowanych na pobyt dzienny stanowią nierozłączny pakiet następujących świadczeń:
 - 1) usługi żywieniowe:
 - a) śniadanie
 - b) obiad
 - c) podwieczorek
 - 2) usługi opiekuńcze:
 - a) opieka pielęgnacyjna
 - b) zajęcia wspomagająco - aktywizacyjne
 - 3) usługi prozdrowotne
 - a) opieka pielęgniarstwa w niezbędnym zakresie
 - b) profilaktyka i edukacja zdrowotna
 - 4) rehabilitacja społeczna:
 - a) diagnoza i terapia psychologiczna
 - b) diagnoza i terapia logopedyczna
 - 5) rehabilitacja fizyczna:
 - a) różnorodne formy kinezyterapii
 - b) fizykoterapia (termoterapia, hydroterapia)

- c) masaż leczniczy
- 6) muzykoterapia.
- 2. Ośrodek Dziennego Pobytu czynny jest od poniedziałku do piątku, za wyjątkiem dni świątecznych, w godzinach od 6.00 do 16.30

§ 7

- 1. Usługi specjalistyczne przeznaczone są dla dzieci wymagających rehabilitacji, którym opiekę zapewnia rodzina w miejscu zamieszkania.
- 2. Usługi specjalistyczne dla dzieci obejmują :
 - 1) rehabilitację społeczną:
 - a) diagnozę i terapię psychologiczną,
 - b) diagnozę i terapię logopedyczną,
 - 2) rehabilitację fizyczną :
 - a) kinezyterapię,
 - b) fizykoterapię (termoterapię, hydroterapię),
 - c) masaż leczniczy,
- 3. Usługi specjalistyczne świadczone są w wybrane dni tygodnia, od poniedziałku do piątku, za wyjątkiem dni świątecznych, w godzinach od 7.00 do 16.30.

§ 8

- 1. Usługi półstacjonarne dla osób w wieku emerytalnym i niepracujących osób niepełnosprawnych stanowią nierozłączny pakiet następujących świadczeń:
 - 1) Usługi prozdrowotne:
 - a) opieka pielęgniarska w niezbędnym zakresie,
 - b) rehabilitacja leczniczo – usprawniająca.
 - 2) Usługi terapeutyczne,
 - 3) Usługi socjalne,
 - 4) Usługi wspomagająco – aktywizujące,
 - 5) Usługi żywieniowe – obiady.
- 2. Centrum Dziennego Pobytu dla Seniorów działa od poniedziałku do piątku za wyjątkiem dni świątecznych w godzinach 10.00 do 15.00.

§ 9

- 1. Ośrodek świadczy usługi dla rodziców lub opiekunów prawnych dzieci objętych rewalidacją.
- 2. Zakres usług dla rodziców obejmuje:
 - 1) wsparcie psychologiczne rodziny,
 - 2) konsultacje ze specjalistami,
 - 3) poradnictwo prozdrowotne.
- 3. Na terenie Ośrodka działa grupa wsparcia rodziców.

§ 10

- 1. Uczestnicy Centrum, rodzice (lub opiekunowie prawni) zobowiązani są do wnoszenia opłat za usługi w wysokości ustalonej w decyzji administracyjnej z góry do 15 – go dnia każdego miesiąca.

2. Uczestnikowi, rodzicowi /opiekunowi prawnemu/ przysługuje zwrot wniesionej opłaty w przypadku zgłoszenia nieobecności dziecka w Ośrodku z co najmniej dwudniowym wyprzedzeniem.

§ 11

1. Uczestnicy Centrum Dziennego Pobytu dla Seniorów mają prawo do:
 - 1) przebywania w placówce w godzinach otwarcia i korzystania z przyznanych usług,
 - 2) zgłaszania wniosków i propozycji dotyczących świadczonych usług,
 - 3) poszanowania własnej godności oraz ochrony dóbr osobistych w szczególności danych osobowych oraz informacji zawartych w wywiadzie środowiskowym i w decyzji administracyjnej,
 - 4) zapewnienia spokoju i bezpieczeństwa w miejscu pobytu,
 - 5) wybierania swojego samorządu
2. Uczestnicy zobowiązani są do:
 - 1) przestrzegania postanowień niniejszego regulaminu,
 - 2) dbałości o estetykę i kulturę w miejscu pobytu, poszanowania mienia Ośrodka,
 - 3) stosowania się do zaleceń kierownika Ośrodka,
 - 4) terminowego wnoszenia opłat
 - 5) niezwłocznego informowania kierownika Ośrodka o zmianach sytuacji życiowej mających wpływ na prawo do korzystania z przyznanych usług.
3. Na terenie Ośrodka zabrania się spożywania napojów alkoholowych, przebywania osobom w stanie nietrzeźwym, oraz urządzania spotkań towarzyskich nieprzewidzianych w planie pracy Ośrodka.

§ 12

1. Rodzice /opiekunowie prawni/ dzieci przebywających w Ośrodku mają prawo:
 - 1) do informacji o metodach stosowanej terapii i postępach w rozwoju dziecka,
 - 2) tworzyć samorząd rodziców,
 - 3) do ochrony danych osobowych oraz informacji zawartych w wywiadzie środowiskowym i w decyzji administracyjnej.
2. Rodzice /opiekunowie prawni/ dzieci korzystających z usług w Ośrodku są zobowiązani:
 - 1) zapewnić we własnym zakresie dowóz dziecka do i z Ośrodka,
 - 2) informować pielęgniarkę lub kierownika Ośrodka o stanie zdrowia dziecka,
 - 3) zaopatrzyć dziecko w odzież, obuwie, pieluchy na zmianę i środki higieny osobistej,
 - 4) terminowo uiszczać opłaty,
 - 5) niezwłocznego informowania kierownika Ośrodka o zmianach sytuacji życiowej mających wpływ na prawo do korzystania z przyznanych usług.

§ 13

1. Rodzice mogą tworzyć swoją reprezentację, zwaną Radą Rodziców .
2. Rada Rodziców składa się z przewodniczącego, wiceprzewodniczącego, skarbnika i sekretarza.

3. Do zadań Rady Rodziców należy :
 - 1) reprezentowanie interesów dzieci i ich rodziców wobec kierownika Ośrodka i dyrektora Zespołu Ośrodków Wsparcia w Lublinie,
 - 2) współdziałanie z Ośrodkiem w organizowaniu imprez okolicznościowych i rekreacyjnych.
4. Rada Rodziców wybierana jest przez rodziców drogą głosowania.
5. Kadencja Rady Rodziców trwa dwa lata.
6. Członkowie Rady Rodziców mogą pełnić swoje funkcje maksymalnie przez dwie kadencje.
7. Rodzice mogą odwołać Radę Rodziców przed upływem kadencji w razie niewłaściwego pełnienia swoich obowiązków.
8. W razie odwołania członka Rady lub jego rezygnacji przeprowadza się wybory uzupełniające

§ 14

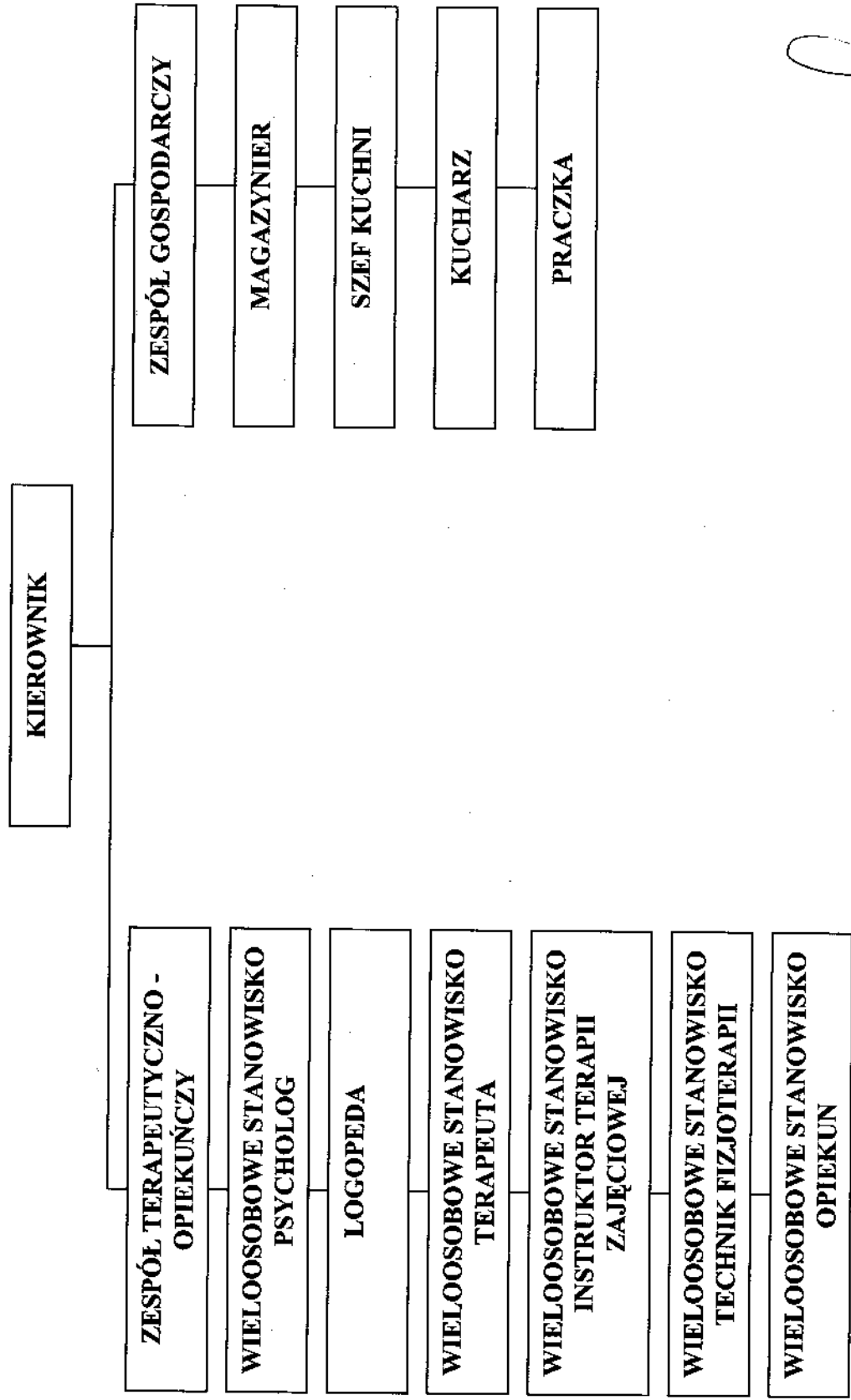
1. Uczestnicy Centrum Dziennego Pobytu dla seniorów mogą wybierać samorząd zwany Radą Uczestników.
2. Rada składa się z trzech członków: przewodniczącego, wiceprzewodniczącego i skarbnika.
3. Do zadań Rady Uczestników należy:
 - 1) reprezentowanie interesów uczestników wobec kierownika Ośrodka i dyrektora Zespołu Ośrodków Wsparcia w Lublinie,
 - 2) współdziałanie w kształtowaniu właściwych stosunków wśród uczestników,
 - 3) stwarzanie atmosfery wzajemnej życzliwości i zrozumienia,
 - 4) współpraca w organizacji imprez okolicznościowych.
4. Rada uczestników wybierana jest drogą głosowania.
5. Kadencja Rady Uczestników trwa dwa lata.
6. Członkowie Rady uczestników mogą pełnić swoje funkcje maksymalnie przez dwie kolejne kadencje.
7. Uczestnicy Centrum Dziennego Pobytu dla Seniorów mogą odwołać Radę Uczestników przed upływem kadencji w przypadku niewłaściwego pełnienia powierzonych obowiązków.
8. W razie odwołania członka Rady lub jego rezygnacji w trakcie kadencji przeprowadza się wybory uzupełniające.

DYREKTOR

Maria Paweła

SCHEMAT ORGANIZACYJNY

Dziennego Ośrodka Adaptacyjnego dla Dzieci Specjalnej Troski w Lublinie
Ul. Poturzyńska 1



DYREKTOR
Maria Paweła
Maria Paweła