

Zarządzenie Wewnętrzne Nr 17/10
Dyrektora Zespołu Ośrodków Wsparcia w Lublinie
z dnia12 lipca..... 2010 r.

**w sprawie ustalenia zadań, struktury organizacyjnej oraz praw i obowiązków uczestników
Dziennego Ośrodka Adaptacyjnego dla Dzieci Specjalnej Troski przy ul. Poturzyńskiej 1
w Lublinie**

Na podstawie § 12 pkt. 2 Regulaminu Organizacyjnego Zespołu Ośrodków Wsparcia w Lublinie przy ul. Lwowskiej 28 zarządzam, co następuje:

§ 1

Ustalam zadania, strukturę organizacyjną oraz zakres praw i obowiązków uczestników Dziennego Ośrodka Adaptacyjnego dla Dzieci Specjalnej Troski przy ul. Poturzyńskiej 1 w Lublinie w brzmieniu stanowiącym załącznik Nr 1 do niniejszego zarządzenia.

§ 2

Schemat organizacyjny Dziennego Ośrodka Adaptacyjnego dla Dzieci Specjalnej Troski stanowi załącznik Nr 2 do zarządzenia.

§ 3

Wykonanie zarządzenia powierzam kierownikowi Dziennego Ośrodka Adaptacyjnego dla Dzieci Specjalnej Troski.

§ 4

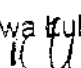
Zobowiązuję kierownika Dziennego Ośrodka Adaptacyjnego dla Dzieci Specjalnej Troski do zapoznania pracowników oraz uczestników Dziennego Ośrodka Adaptacyjnego dla Dzieci Specjalnej Troski z treścią niniejszego zarządzenia.

§ 5

Treść zarządzenia podlega ogłoszeniu poprzez wywieszenie na tablicy ogłoszeń w siedzibie Dziennego Ośrodka Adaptacyjnego dla Dzieci Specjalnej Troski.

§ 6

Zarządzenie wchodzi w życie z dniem podpisania.

Mirostawa Kuksza

radca prawny

DYREKTOR

Małgorzata Paweł

**Zadania , struktura organizacyjna
oraz zakres praw i obowiązków Uczestników
Dziennego Ośrodka Adaptacyjnego dla Dzieci Specjalnej Troski
w Lublinie przy ul. Poturzyńskiej1**

§ 1

1. Dzienny Ośrodek Adaptacyjny dla Dzieci Specjalnej Troski jest ośrodkiem wsparcia przeznaczonym dla dzieci z niepełnosprawnością intelektualną do 16 roku życia, zwanych dalej uczestnikami.
2. Zadaniem Ośrodka jest wspieranie rodzin poprzez objęcie ich dzieci rewalidacją, której celem jest uzyskanie przez nie optymalnego poziomu rozwoju psychofizycznego oraz nabycie podstawowych umiejętności samoobsługowych.
3. Uczestnikami Ośrodka mogą być dzieci z terenu miasta Lublina. W szczególnych przypadkach mogą być przyjmowane dzieci spoza Lublina w oparciu o uzgodnienia organów kierujących.
4. Uczestnikami Ośrodka mogą być dzieci spoza Lublina, przyjęte bez porozumienia organów kierujących, za zgodą dyrektora Zespołu Ośrodków Wsparcia w Lublinie. Rodzice lub opiekunowie prawni dziecka ponoszą pełną odpłatność za usługi świadczone przez Ośrodek.
5. Liczba miejsc w Ośrodku wynosi 45, w tym 30 miejsc w Ośrodku Dziennego Pobytu i 15 w Punkcie Usług Specjalistycznych.

§2

1. Ośrodkiem kieruje kierownik, który ustala zadania dla pracowników i koordynuje pracę zespołów pracowniczych.
2. Zadania Ośrodka realizowane są przez dwa zespoły pracownicze:
 - 1) zespół terapeutyczno-opiekuńczy,
 - 2) zespół gospodarczy
3. Do zadań zespołu terapeutyczno-opiekuńczego należy w szczególności realizacja usług opiekuńczych, wspomagająco-aktywizujących, terapeutyczno-wychowawczych, prozdrowotnych oraz praca z rodziną, wyszczególnionych w § 6 ust.2, 3, 4, 5 i 6 w § 7 ust. 2, w § 8 ust. 2 niniejszego regulaminu.
4. Do zadań zespołu gospodarczego należy obsługa gospodarcza Domu i realizacja usług żywieniowych wyszczególnionych w § 5 ust. 1 regulaminu.
5. Kierownik Ośrodka współpracuje z rodzicami, ośrodkiem pomocy rodzinie oraz innymi instytucjami i organizacjami działającymi na rzecz dzieci niepełnosprawnych intelektualnie. Zasady i formy współpracy ustala dyrektor Zespołu.
6. Ośrodek realizuje zadania w następujących formach organizacyjnych:
 - 1) Ośrodek Dziennego Pobytu,
 - 2) Punkt Usług Specjalistycznych.
8. Ośrodek prowadzi dokumentację zbiorczą i dokumentację indywidualną Uczestników.

W Ośrodku funkcjonuje samorząd rodziców.

§ 3

1. Na terenie Ośrodka funkcjonują zespoły rewalidacyjno-wychowawcze i edukacyjno-terapeutyczne dla uczniów Specjalnego Ośrodka Szkolno-Wychowawczego Nr 2 przy ul. Głuskiej 5 w Lublinie, zgodnie z odrębnymi przepisami.
2. Zasady współpracy określa porozumienie zawarte pomiędzy Zespołem Ośrodków Wsparcia w Lublinie a Specjalnym Ośrodkiem Szkolno-Wychowawczym Nr 2.
3. Nadzór nad funkcjonowaniem szkoły oraz realizacją obowiązku szkolnego dzieci pełni dyrektor Specjalnego Ośrodka Szkolno-Wychowawczego Nr 2.
4. Zajęcia edukacyjno-terapeutyczne i rewalidacyjno-wychowawcze prowadzą nauczyciele Specjalnego Ośrodka Szkolno-Wychowawczego Nr 2.
5. W czasie zajęć szkolnych prowadzonych przez nauczycieli, Dzienny Ośrodek Adaptacyjny nie świadczy usług określonych w § 6, za wyjątkiem ust. 1 i 3.
6. Udział dzieci w zajęciach edukacyjno-terapeutycznych i rewalidacyjno-wychowawczych świadczonych przez nauczycieli jest bezpłatny.

§ 4

1. Podstawę przyjęcia Uczestnika do Ośrodka stanowi decyzja administracyjna wydana przez działającego z upoważnienia Prezydenta Miasta Lublin dyrektora lub innego pracownika Miejskiego Ośrodka Pomocy Rodzinie w Lublinie.
2. Wniosek o przyjęcie dziecka do Ośrodka rodzic lub opiekun prawny składa do pracownika socjalnego zatrudnionego w Zespole Ośrodków Wsparcia w Lublinie.
3. Pracownik socjalny przeprowadza wywiad środowiskowy oraz kompletuje dokumenty, dotyczące w szczególności sytuacji finansowej, zdrowotnej i bytowej osoby ubiegającej się i przedstawia do akceptacji dyrektora Zespołu Ośrodków Wsparcia w Lublinie.
4. Ustalenie odpłatności za pobyt w Ośrodku dokonuje się poprzez zawarcie kontraktu pomiędzy osobą ubiegającą się, a dyrektorem Zespołu Ośrodków Wsparcia w Lublinie.
5. Kontrakt zatwierdza dyrektor Miejskiego Ośrodka Pomocy Rodzinie w Lublinie.

§ 5

1. Skreślenie z listy Uczestników może nastąpić w wyniku wygaśnięcia lub uchylecia decyzji administracyjnej upoważniającej do korzystania z usług Ośrodka.
2. Decyzję uchylającą wydaje z upoważnienia Prezydenta Miasta Lublin dyrektor lub inny pracownik Miejskiego Ośrodka Pomocy Rodzinie w Lublinie.
3. Dyrektor Zespołu Ośrodków Wsparcia w Lublinie może złożyć do Miejskiego Ośrodka Pomocy Rodzinie w Lublinie wniosek o uchylenie decyzji administracyjnej w razie:
 - 1) zmiany miejsca zamieszkania dziecka,
 - 2) długotrwałej nieusprawiedliwionej nieobecności dziecka
 - 3) na wniosek rodziców lub opiekuna prawnego dziecka.

§ 6

1. Usługi półstacjonarne dla dzieci skierowanych na pobyt dzienny stanowią nierozłączny pakiet następujących świadczeń:
 - 1) usługi żywieniowe:
 - a) śniadanie

- b) obiad
 - c) podwieczorek
 - 2) usługi opiekuńcze:
 - a) opieka pielęgnacyjna
 - b) zajęcia wspomagająco-aktywizacyjne
 - 3) usługi prozdrowotne
 - a) opieka pielęgniarstwa w niezbędnym zakresie
 - b) profilaktyka i edukacja zdrowotna
 - 4) rehabilitacja społeczna:
 - a) diagnoza i terapia psychologiczna
 - b) diagnoza i terapia logopedyczna
 - 5) rehabilitacja fizyczna:
 - a) różnorodne formy kinezyterapii
 - b) fizykoterapia (termoterapia, hydroterapia)
 - c) masaż leczniczy
 - 6) muzykoterapia.
1. Ośrodek Dziennego Pobytu czynny jest od poniedziałku do piątku, za wyjątkiem dni świątecznych, w godzinach od 6⁰⁰ do 16³⁰

§ 7

1. Usługi specjalistyczne przeznaczone są dla dzieci wymagających rehabilitacji, którym opiekę zapewnia rodzina w miejscu zamieszkania.
2. Usługi specjalistyczne dla dzieci obejmują :
 - 1) rehabilitację społeczną:
 - a) diagnozę i terapię psychologiczną,
 - b) diagnozę i terapię logopedyczną,
 - 2) rehabilitację fizyczną :
 - a) kinezyterapię,
 - b) fizykoterapię (termoterapię, hydroterapię),
 - c) masaż leczniczy,
3. Usługi specjalistyczne świadczone są w wybrane dni tygodnia, od poniedziałku do piątku, za wyjątkiem dni świątecznych, w godzinach od 8⁰⁰ do 18⁰⁰

§ 8

1. Ośrodek świadczy usługi dla rodziców lub opiekunów prawnych dzieci objętych rewalidacją.
2. Zakres usług dla rodziców obejmuje:
 - 1) wsparcie psychologiczne rodziny,
 - 2) konsultacje ze specjalistami,
 - 3) poradnictwo prozdrowotne.
3. Na terenie Ośrodka działa grupa wsparcia rodziców.

§ 9

1. Rodzice /prawni opiekunowie/ dzieci wnoszą opłaty w wysokości ustalonej w decyzji administracyjnej z góry do dnia 15-go każdego miesiąca.
2. Rodzicowi /opiekunowi prawnemu/ przysługuje zwrot wniesionej opłaty w przypadku zgłoszenia nieobecności dziecka w Ośrodku z co najmniej dwudniowym wyprzedzeniem.

§ 10

1. Rodzice /opiekunowie prawni/ mają prawo do:

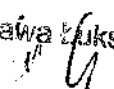
- 1) uzyskania informacji o metodach stosowanej terapii i postępach w rozwoju dziecka,
- 2) tworzenia samorządu rodziców, zwanego Radą Rodziców.
2. Rodzice /opiekunowie prawni/ dziecka są zobowiązani:
 - 1) zapewnić we własnym zakresie dowóz dziecka do i z Ośrodka,
 - 2) informować pielęgniarkę lub kierownika Ośrodka o stanie zdrowia dziecka,
 - 3) zaopatrzyć dziecko w odzież, obuwie, pieluchy na zmianę i środki higieny osobistej,
 - 4) terminowo uiszczać opłaty
 - 5) niezwłocznie informować kierownika Ośrodka o zmianie sytuacji życiowej mającej wpływ na prawo do korzystania z przyznaných usług.

§11

1. Rodzice mogą tworzyć swoją reprezentację, zwaną Radą Rodziców .
2. Rada Rodziców składa się z przewodniczącego, wiceprzewodniczącego , skarbnika i sekretarza.
3. Do zadań Rady Rodziców należy :
 - 1) reprezentowanie interesów dzieci i ich rodziców wobec kierownika Ośrodka i dyrektora Zespołu,
 - 2) współdziałanie z Ośrodkiem w organizowaniu imprez okolicznościowych i rekreacyjnych.
4. Rada wybierana jest przez rodziców drogą głosowania.
5. Kadencja Rady Rodziców trwa trzy lata.
6. Członkowie Rady mogą pełnić swoje funkcje maksymalnie przez dwie kadencje.
7. Rodzice mogą odwołać Radę przed upływem kadencji w razie niewłaściwego pełnienia swoich obowiązków.
8. W razie odwołania członka Rady lub jego rezygnacji przeprowadza się wybory uzupełniające

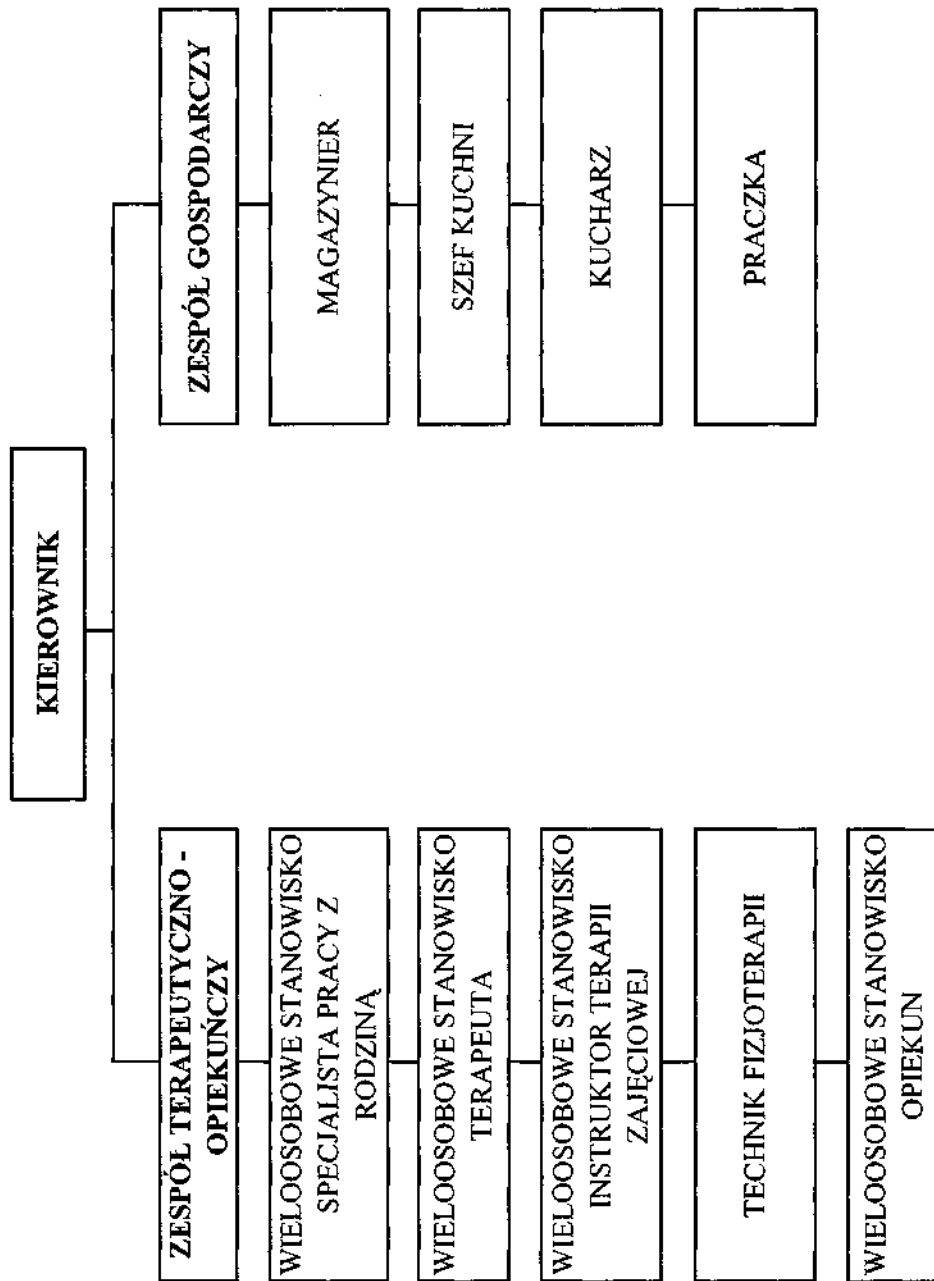
DYREKTOR

Maria Paweła

Miroslawa Łuksza

radca prawny

SCHEMAT ORGANIZACYJNY

Dziennego Ośrodka Adaptacyjnego dla Dzieci Specjalnej Troski w Lublinie
ul. Poturzyńska 1



Handwritten signature
Dyrektor
Maria Paweła