

Znak sprawy : ZS 1.3411.6.2013

Opis przedmiotu zamówienia

1. Informacje wyjściowe :

1.1. Stan istniejący:

Działka znajdująca się na terenie Z.S. im. W. Grabskiego w Lublinie obejmuje teren o powierzchni 1107m² w formie wirydarza (patio) z czterech stron otoczonego bryłą budynku szkoły. Znajdują się tutaj wejścia do budynku oraz nawierzchnia z kostki brukowej. Teren ten wykorzystywany jest na wszelkiego rodzaju imprezy organizowane przez szkołę np.: rozpoczęcia i zakończenia roku szkolnego. Ukształtowanie terenu opracowania jest płaskie. Dodatkowo teren działki porośnięty jest przypadkowymi nasadzeniami roślin iglastych i krzewów liściastych, kwalifikujących się do przesadzenia.

Na działce istnieją przyłącza infrastruktury technicznej (kanalizacyjnej ze studzienkami).

1.2. Koncepcja i rozwiązania funkcjonalno-przestrzenne:

Ogród zaprojektowano w formie reprezentacyjnej z naturalnymi różnokolorowymi nasadzeniami, ograniczoną geometryczną formą trawnika, wynikającą z bryły i umiejscowienia budynku na działce. Charakter aranżacji jest głównie ozdobno – rekreacyjny, Dominuje roślinność krzewiasta dopełniona barwnymi nasadzeniami wielosezonowych gatunków roślin bylinowych oraz krzewów różanych i okrywowych. Koncepcja przewiduje rośliny zrzucające liście na zimę jak i gatunki zimozielone, dzięki czemu ogród jest barwny przez cały rok. Przewidziano posadzenie gatunków o ciekawych owocach, barwnych konarach oraz przebarwieniach liści. Powierzchnie pokryte trawą ujęto w wyraźnych granicach w celu ułatwienia pielęgnacji.

W części centralnej patia znajduje się nawierzchnia z kostki brukowej stanowiąca plac, wykorzystywany podczas imprez okolicznościowych oraz miejsce dla uczniów, mogących spędzić tam czas podczas przerw międzylekcyjnych. Po lewej i prawej stronie głównego wejścia ze szkoły do patio znajdują się zaprojektowane barwne rabaty, mające spełniać funkcję ozdobną zarówno w okresie wegetacyjnym roślin jak i w zimie. Rośliny tu występujące mają głównie formę niskopienną, okrywową. Za nimi znajduje się trawnik, którego druga strona zamknięta jest ścianą wyższych, różnobarwnych roślin, głównie liściastych nasadzonych piętrowo o zmiennej barwie w ciągu roku i porach kwitnienia. Rosną one na tle wysokiej bryły budynku szkoły. W rogu budynku została zaprojektowana rabata

różana. Rabaty od trawnika oddzielone są plastikowym obrzeżem typu Eco bord. Sam trawnik stanowi pustą przestrzeń użytkową otoczoną roślinnością.

1.3. Układ komunikacyjny:

Układ komunikacyjny na terenie patia stanowi centralnie ułożona kostka brukowa w formie placu z dojazdem od drugiej strony.

2. Projektowana zieleni:

2.1. Funkcje projektowanej zieleni:

Główną funkcją projektowanej roślinności jest wprowadzenie walorów estetycznych na teren. W części frontowej przy wejściu na teren za pomocą zieleni podkreślono ozdobną i reprezentacyjną funkcję tej strefy. Pozostała część ogrodu za pomocą roślinności ma wprowadzać aspekt kolorystyczny ożywiający teren patio.

3. Wykaz materiału:

Wykaz materiału roślinnego z uwzględnieniem przedstawiono w załączniku nr 1, zestawienie ilościowe materiału roślinnego zawiera załącznik nr 2.

4. Zakres prac wykonawczych:

Zakres prac przewiduje nasadzenia drzew, krzewów i bylin zgodnie z projektem oraz technicznie zgodnie ze sztuką ogrodniczą.

5. Opis techniczny wykonania prac:

Rośliny drzewiaste, krzewiaste, wrzosowate:

Terminy sadzenia

Rośliny hodowane w szkółce w pojemnikach można sadzić przez cały sezon wegetacyjny (ze wskazaniem na okres wiosenny i jesienny). Sadzenie roślin najlepiej jest wykonywać przy sprzyjających warunkach atmosferycznych (najlepiej w dzień pochmurny, bezwietrzny). Młodym roślinom należy zapewnić odpowiednią ilość wody do podlewania. Intensywne podlewanie zalecane jest przez jeden sezon, a w przypadku suchego lata minimum dwa sezony wegetacyjne.

Przygotowanie podłoża

Przygotowując miejsca do sadzenia należy:

- odchwaścić teren,
- usunąć zanieczyszczenia (kamienie, gruz),

- przygotować żyzną ziemię lub kompost do zaprawiania dołów.

Technika sadzenia i pielęgnacji

Doły należy wykopać przed posadzeniem roślin, w niedługim odstępie czasowym, aby zapobiec nadmiernemu ich osuszeniu. Wielkość dołu jest zależna od wielkości bryły korzeniowej, która powinna być w nim luźno umieszczona oraz obsypana żyzną ziemią i zagęszczona. Wskazane jest sadzenie roślin na głębokość, na którą rosły w szkółce. Po posadzeniu należy wykonać misę do podlewania (zagłębienie wokół pnia, które pomaga zatrzymywać wodę z podlewania).

Odstępy sadzenia – rozstawa dla poszczególnych gatunków roślin podana została na planach.

Zaleca się stabilizowanie drzew przez palikowanie w okresie ich ukorzeniania. Mocowanie drzew do palików za pomocą taśmy, lub specjalnych plastikowych opasek powinno być przeprowadzone w taki sposób aby umożliwić swobodne ruchy korony drzewa na wietrze i zapobiegać otarciom.

Pielęgnacja posadzonych roślin polega na regularnym odchwaszczaniu, systematycznym podlewaniu (zależnym od potrzeb), nawożeniu na wiosnę nawozem wieloskładnikowym, wolnodziałającym.

W miejscach rabat obsadzonych krzewami, wyznaczonych liniami nasadzeń wskazane jest zastosowanie ściółkowania korą w celu łatwiejszego ich utrzymania, uniemożliwiania szybkiego przerastania chwastów oraz zmniejszenia utraty wody z gleby.

Rośliny zielne (byliny, trawy):

Terminy sadzenia

Rośliny hodowane w szkółce w pojemnikach można sadzić przez cały sezon wegetacyjny. Najbardziej odpowiednim terminem sadzenia dla większości bylin jest okres wiosenny lub letni (sierpień, wrzesień).

Przygotowanie podłoża

Przygotowując miejsca do sadzenia należy:

- odchwaścić teren,
- usunąć zanieczyszczenia (kamienie, gruz),

- zadbać aby struktura miała właściwą strukturę porowatą – głębokie przekopanie (gleba piaszczysta – domieszka torfu lub gliny, gleba gliniasta – domieszka gruboziarnistego piasku), była bogata w próchnicę i składniki pokarmowe (nawozy organiczne lub wieloskładnikowe wolnodziałające), umiarkowanie wilgotna o odczynie lekko kwaśnym (pH 6,0-6,5).

Technika sadzenia i pielęgnacja

Rośliny należy sadzić według rozstawy określonej na planie. Materiał roślinny przed posadzeniem powinien być chroniony przed nadmiernym wysuszeniem. Przy sadzeniu roślin w postaci kłaczy, rozłogów, cebul należy zwrócić uwagę na właściwe ich umieszczenie względem powierzchni gleby. Nie należy nadmiernie ubijać gleby wokół roślin, a jedynie ją wyrównać. Po posadzeniu rabaty należy podlać.

Pielęgnacja polega na odchwaszczaniu, podlewaniu, usuwaniu przekwitłych kwiatostanów i uschniętych po skończeniu wegetacji części nadziemnych. Byliny i trawy silnie rosnące po 2-3 latach wymagają odmłodzenia – oddzielenie części najstarszych, chorych i pozostawienie młodych przyrostów. Pozostałe wymagają podobnego zabiegu co 4-5 lat.

6. Dobór gatunkowy projektowanej roślinności, pielęgnacja:

Nawożenie roślin iglastych

Nawożenie wiosenno – letnie (marzec – lipiec), aby zapewnić roślinie optymalne warunki do wzrostu i rozwoju. Nawożenie azotowe rozpoczynamy wiosną, gdy ruszy wegetacja, a kończymy w lipcu. Stosowanie nawozów azotowych w późniejszym okresie może spowodować, że roślina nie zdąży przygotować się do zimy i będzie bardziej narazona na wymarzenie.

Do nawożenia iglaków możemy wykorzystać zarówno nawozy granulowane, płynne, dolistne oraz doglebowe:

- Pinovit i Florovit płynny do iglaków,
- Azofoska lub Florovit do iglaków,
- Nawozy całosezonowe – Osmocote (jedno nawożenie na sezon, działa przez 6 miesięcy, bogaty w mikroelementy, bez ryzyka ``przenawożenia``, do iglaków i ogrodu),
- Nawozy rozpuszczalne do iglaków – Magiczna siła (100% rozpuszczalny koncentrat, do roślin kwaśnolubnych, zabezpiecza igły przed brązowieniem, powoduje szybkie przyrosty, nawożenie połączone z podlewaniem),

- Nawozy o wydłużonym działaniu – Substral 100 dni do iglaków (granulat o wydłużonym działaniu, działa przez 100 dni, bez ryzyka przenawożenia, zabezpiecza igły przed brązowieniem, forma wygodna w użyciu),
- Nawozy granulowane – Substral do iglaków (szybko widoczne efekty, zawiera magnez zapewniający bujny wzrost, zakwasza podłoże, do roślin kwaśnolubnych, przeciwdziała brązowieniu igieł, wygodna w użyciu forma).

Nawożenie jesienne (wrzesień – październik) ma na celu dostarczenie roślinom składników pokarmowych, głównie potasu i fosforu, które zwiększają zimotrwałość i mrozoodporność roślin. W tym celu należy stosować nawozy bez azotowe lub z niewielką zawartością azotu, takie jak Florovit jesienny do iglaków. Systematyczne stosowanie nawozów jesiennych zapewni naszym roślinom optymalne warunki zimowania i sprawi, że rośliny będą zdrowo i ładnie wyglądały w następnych latach.

Nawożenie roślin liściastych:

Dla tych roślin wczesną wiosną najważniejszy jest azot. Wiosną zasilamy rośliny po raz pierwszy mieszanką, która zawiera związki tego pierwiastka. Zasilanie powtarzamy w odstępach jedno lub dwumiesięcznych, tak aby ostatnia dawka wypadła w lipcu. Latem stosujemy mieszanki potasowo – fosforowe, aby przyspieszyć drewnienie pędów. Jesienią nie stosujemy nawozów z azotem, gdyż pobudza to rośliny do wzrostu, a nowe pędy są wrażliwe na mróz. Bardzo wygodne jest nawożenie nawozami wolnodziałającymi. Zasilamy wówczas tylko jeden raz na wiosnę, w dawce podanej na opakowaniu.

Załącznik nr 1, o którym mowa w pkt. 3

Material roślinny:

SPIS GATUNKOWY:

Drzewa i krzewy iglaste:

- 1.. *Juniperus horizontalis* 'Blue Chip' – Jałowiec płozący 'Blue Chip'
2. *Juniperus horizontalis* 'Golden Carpet' – Jałowiec płozący 'Golden Carpet'
3. *Juniperus Scoppulorum* 'Blue Arrow' – Jałowiec skalny
4. *Thuja occidentalis* 'Golden Globe' – Żywotnik zachodni 'Golden Globe'
5. *Tsuga canadensis* 'Jeddeloh' – Choina kanadyjska

Drzewa i krzewy liściaste:

6. *Berberis thunbergii* 'admiration' – Berberys Thunberga 'admiration'
7. *Berberis thunbergii* 'Erecta'/'Powwow' – Berberys Thunberga 'Erecta'/'Powwow'
8. *Budleja davidii* 'Pink delight' – Budleja Dawida 'Pink delight'

9. *Cornus alba* 'Ivory Halo' – Dereń biały 'Ivory Halo'
10. *Euonymus Fortunei* 'Emerald Gaiety' – Trzmielina Fortune'a
11. *Exochorda racemosa* – Obiela wielkokwiatowa
12. *Ginkgo Biloba* – Miłorząb dwuklapowy
13. *Hydrangea paniculata* 'Limelight' – Hortensja bukietowa 'Limelight'
14. *Physocarpus opulifolius* 'Diabolo' – Pęcherznica kalinolistna 'Diabolo'
15. *Physocarpus opulifolius* 'Luteus' – Pęcherznica kalinolistna 'Luteus'
16. *Potentilla fruticosa* 'Abbotswood' – Pięciornik krzewiasty 'Abbotswood'
17. *Potentilla fruticosa* 'Lovely Pink' – Pięciornik krzewiasty 'Lovely Pink'
18. *Spirea japonica* 'Goldmund'/'Walbura' – Tawuła japońska 'Goldmund'/'Walbura'
19. *Spirea japonica* 'Golden Princes' – Tawuła japońska 'Gold Princes'
20. *Syringa vulgaris* 'Pablin' – lilak pospolity 'Pablin'

Byliny:

21. *Ajuga sp.* – Dąbrówka sp.
22. *Aruncus dioicus* – Parzydło leśne
23. *Astilbe chinensis sp.* – Tawułka chińska (mix kolorów)
24. *Aster dumosus* 'Schneekissen' – Aster krzaczasty
25. *Brunnera macrophylla* – Brunera wielkokwiatowa
26. *Coreopsis Verticillata* – Nachylek okółkowy
27. *Delphinium cultorum* – Ostróżka ogrodowa
28. *Digitalis purpurea* – Naparstnica purpurowa
29. *Dianthus gratianopolitanus* – Goździk siny
30. *Geranium himalayense* – Bodziszek himalajski
31. *Heuchera* 'Stella d'orlo' – Liliowiec
32. *Heuchera* 'Cascade Dawn' – Żurawka
33. *Heuchera* 'Brule' – Żurawka
34. *Hosta Hybrida* 'Pariot' – Funkia
35. *Hosta Hybrida* 'Sum and Substance' – Funkia
34. *Lamium Galeobdolon* 'Florentinum' – Gajowiec żółty 'Florentinum'
36. *Lawendula sp.* – Lawenda
37. *Lilium sp.* – lilia(różowa)
38. *Matteuccia struthiopteris* – Pióropusznik strusi
39. *Sedum Spectabile* – Rozchodnik okazały
40. *Salvia nemorosa* – Szałwia omszona

41. *Weigela 'Looymansii Aurea'* – Krzewuszką

Róże:

42. Róża okrywowa 'Leonardo da Vinci' – biała

43. Róża rabatowa – biała

44. Róża wielkokwiatowa – żółta, pnąca

45. Róża wielkokwiatowa - biała

46. Róża parkowa - różowa

Pnacza:

47. *Clematis* – Powojnik

Trawy:

48. *Calamagrostis x acutiflora 'Owerdam'* – Trzcinnik ostro kwiatowy

Krzewy okrywowe:

49. *Cotoneaster dammeri 'Major'* – Irga Dammera

Załącznik nr 2, o którym mowa w pkt. 3

BILANS NASADZEŃ		Ilość sztuk
Drzewa i krzewy iglaste:		
1.. <i>Juniperus horizontalis 'Blue Chip'</i> – Jałowiec płozący 'Blue Chip'		32
2. <i>Juniperus horizontalis 'Golden Carpet'</i> – Jałowiec płozący 'Golden Carpet'		7
3. <i>Juniperus Scoppulorum 'Blue Arrow'</i> – Jałowiec skalny		3
4. <i>Thuja occidentalis 'Golden Globe'</i> – Żywotnik zachodni 'Golden Globe'		5
5. <i>Tsuga canadensis 'Jeddeloh'</i> – Choina kanadyjska		13
Drzewa i krzewy liściaste:		
6. <i>Berberis thunbergii 'admiration'</i> – Berberys Thunberga 'admiration'		85
7. <i>Berberis thunbergii 'Erecta'/'Powwow'</i> – Berberys Thunberga 'Erecta'/'Powwow'		9
8. <i>Buddleja davidii 'Pink delight'</i> – Budleja Dawida 'Pink delight'		1
9. <i>Cornus alba 'Ivory Halo'</i> – Dereń biały 'Ivory Halo'		1
10. <i>Euonymus Fortunei 'Emerald Gaiety'</i> – Trzmielina Fortune'a		19
11. <i>Exochorda racemosa</i> – Obiela wielkokwiatowa		4
12. <i>Ginkgo Biloba</i> – Miłorząb dwuklapowy		2
13. <i>Hydrangea paniculata 'Limelight'</i> – Hortensja bukietowa 'Limelight'		3
14. <i>Physocarpus opulifolius 'Diabolo'</i> – Pęcherznica kalinolistna 'Diabolo'		2
15. <i>Physocarpus opulifolius 'Luteus'</i> – Pęcherznica kalinolistna 'Luteus'		1
16. <i>Potentilla fruticosa 'Abtswood'</i> – Pięciornik krzewiasty 'Abtswood'		3
17. <i>Potentilla fruticosa 'Lovely Pink'</i> – Pięciornik krzewiasty 'Lowely Pink'		2

18. <i>Spirea japonica</i> 'Goldmund'/'Walbuma' – Tawuła japońska 'Goldmund'/'Walbuma'	6
19. <i>Spirea japonica</i> 'Golden Princes' – Tawuła japońska 'Gold Princes'	62
20. <i>Syringa vulgaris</i> 'Pablin' – lilak pospolity 'Pablin'	2
Byliny:	
21. <i>Ajuga sp.</i> – Dąbrówka sp.	12
22. <i>Aruncus dioicus</i> – Parzydło leśne	4
23. <i>Astilbe chinensis sp.</i> – Tawułka chińska (mix kolorów)	14
24. <i>Aster dumosus</i> 'Schneekissen' – Aster krzaczasty	18
25. <i>Brunnera macrophylla</i> – Brunera wielkokwiatowa	7
26. <i>Coreopsis Verticillata</i> – Nachylek okółkowy	6
27. <i>Delphinium cultorum</i> – Ostróżka ogrodowa	18
28. <i>Digitalis purpurea</i> – Naparstnica purpurowa	15
29. <i>Dianthus gratianopolitanus</i> – Goździk siny	41
30. <i>Geranium himalayense</i> – Bodziszek himalajski	26
31. <i>Heuhera</i> 'Stella d'orlo' – Liliowiec	24
32. <i>Heuchera</i> 'Cascade Dawn' – Żurawka	7
33. <i>Heuchera</i> 'Brule' – Żurawka	8
34. <i>Hosta Hybrida</i> 'Pariot' – Funkia	8
34'. <i>Hosta Hybrida</i> 'Sum and Substance' – Funkia	5
35. <i>Lamium Galeobdolon</i> 'Florentinum' – Gajowiec żółty 'Florentinum'	10
36. <i>Lawendula sp.</i> – Lawenda	60
37. <i>Lilium sp.</i> – lilia(różowa)	6
38. <i>Matteuccia struthiopteris</i> – Pióropusznik strusi	10
39. <i>Sedum Spectabile</i> – Rozchodnik okazały	30
40. <i>Salvia nemorosa</i> – Szałwia omszona	12
41. <i>Weigela</i> 'Looymans Aurea' – Krzewuszką	1
Róże:	
42. Róża okrywowa 'Leonardo da Vinci' – biała	12
43. Róża rabatowa – biała	15
44. Róża wielkokwiatowa – żółta, pnąca	4
45. Róża wielkokwiatowa - biała	5
46. Róża parkowa - różowa	2
Pnącza:	
47. <i>Clematis</i> – Powojnik	7
Trawy:	
48. <i>Calamagrostis x acutiflora</i> 'Owerdam' – Trzcinnik ostrokwiatowy	18
Krzewy okrywowe:	
49. <i>Cotoneaster dammeri</i> 'Major' – Irga Dammera	20

7. Projekt zagospodarowania terenu.

7.1. Plan

7.2. Opis : Rabata A

7.2. Opis : Rabata B

7.3. Opis : Rabata C

7.4. Opis : Rabata D

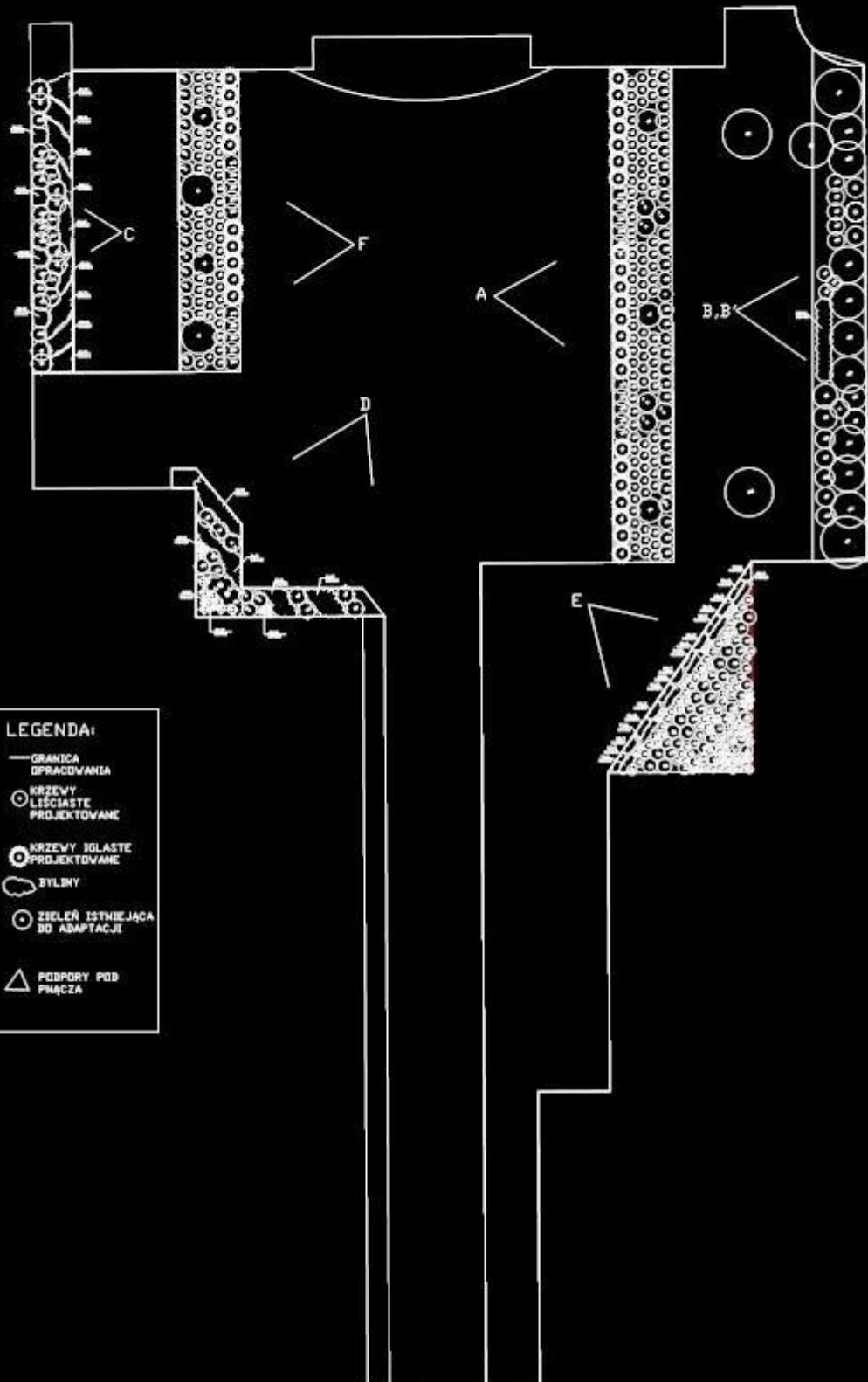
7.5. Opis : Rabata E

7.6. Opis : Rabata F

7.7. Wizualizacja gatunków roślin.

7.8. Wizualizacja rabat : A,B,C,D,E,F

PROJEKT ZAGOSPODAROWANIA TERENU PRZY ZESPOLE SZKÓŁ NR. 1 IM. WŁADYSŁAW
W LUBLINIE



RABATA – A:

Reprezentacyjna rabata, składająca się z roślin liściastych oraz iglastych. W miejscu tym występują gatunki ozdobne z kwiatów i liści jak również gatunki zimozielone. Jego charakter podkreśla znaczenie otoczenia (patio), gdzie odbywają się wszelkiego rodzaju uroczystości szkolne.

Powierzchnia tej rabaty to 51,5 metra kwadratowego.

Długość obrzeża rabaty to 23 metry bieżące.

Skład gatunkowy i ilościowy roślin tego miejsca to:

Liczba porządkowa	SPIS GATUNKOWY	Ilość sztuk
1	<i>Juniperus horizontalis</i> 'Blue Chip' – Jałowiec płozący 'Blue Chip'	22
4	<i>Thuja occidentalis</i> 'Golden Globe' – Żywotnik zachodni 'Golden Globe'	3
6	<i>Berberis thunbergii</i> 'admiration' – Berberys Thunberga 'admiration'	55
7	<i>Berberis thunbergii</i> 'Erecta'/'Powwow' – Berberys Thunberga 'Erecta'/'Powwow'	6
19	<i>Spirea japonica</i> 'Golden Princes' – Tawuła japońska 'Gold Princes'	36
36	<i>Lawendula sp.</i> – Lawenda	30
49	<i>Cotoneaster dammeri</i> 'Major' – Irga Dammera	10

RABATA – B:

Rabata stanowiąca tło dla rabaty A, jednocześnie przesłaniająca ścianę budynku.

Zdecydowana większość roślin tu występujących to krzewy kwitnące oraz ozdobne z liści w różnych barwach.

Powierzchnia tej rabaty to 46 metrów kwadratowych.

Długość obrzeża rabaty to 21,5 metra bieżącego.

Skład gatunkowy i ilościowy roślin tego miejsca to:

Liczba porządkowa	SPIS GATUNKOWY	Ilość sztuk
7	<i>Berberis thunbergii</i> 'Erecta'/'Powwow' – Berberys Thunberga 'Erecta'/'Powwow'	3
8	<i>Budleja davidii</i> 'Pink delight' – Budleja Dawida 'Pink delight'	1
9	<i>Cornus alba</i> 'Ivory Halo' – Dereń biały 'Ivory Halo'	1
11	<i>Exochorda racemosa</i> – Obiela wielkokwiatowa	4
13	<i>Hydrangea paniculata</i> 'Limelight' – Hortensja bukietowa 'Limelight'	3
14	<i>Physocarpus opulifolius</i> 'Diabolo' – Pęcherznica kalinolistna 'Diabolo'	2
15	<i>Physocarpus opulifolius</i> 'Luteus' – Pęcherznica kalinolistna 'Luteus'	1
16	<i>Potentilla fruticosa</i> 'Abbtswood' – Pięciornik krzewiasty 'Abbtswood'	3
17	<i>Potentilla fruticosa</i> 'Lovely Pink' – Pięciornik krzewiasty 'Lovely Pink'	2
19	<i>Spirea japonica</i> 'Golden Princes' – Tawuła japońska 'Gold Princes'	5
20	<i>Syringa vulgaris</i> 'Pablin' – lilak pospolity 'Pablin'	2
30	<i>Geranium himalayense</i> – Bodziszek himalajski	14
41	<i>Weigela</i> 'Looymansii Aurea' – Krzewuszką	1

RABATA – C:

Rabata ta z racji zacienionego miejsca składa się z gatunków ceniolubnych i stanowi niejako tło dla rabaty F.

Powierzchnia tej rabaty to 21,5 metra kwadratowego.

Długość obrzeża rabaty to 12,5 metra bieżącego.

Skład gatunkowy i ilościowy roślin tego miejsca to:

Liczba porządkowa	SPIS GATUNKOWY	Ilość sztuk
5	<i>Tsuga canadensis</i> 'Jeddeloh' – Choina kanadyjska	8
21	<i>Ajuga</i> sp. – Dąbrówka sp.	12
22	<i>Aruncus dioicus</i> – Parzydło leśne	4
30	<i>Geranium himalayense</i> – Bodziszek himalajski	12
32	<i>Heuchera</i> 'Cascade Dawn' – Żurawka	7
33	<i>Heuchera</i> 'Brule' – Żurawka	8
34	<i>Hosta Hybrida</i> 'Pariot' – Funkia	8
34'	<i>Hosta Hybrida</i> 'Sum and Substance' – Funkia	5
35	<i>Lamium Galeobdolon</i> 'Florentinum' – Gajowiec żółty 'Florentinum'	10
38	<i>Matteuccia struthiopteris</i> – Pióropusznik strusi	10
39	<i>Sedum Spectabile</i> – Rozchodnik okazały	10

RABATA – D:

Rabata ta ma za zadanie częściowo przesłonić surową bryłę budynku zarazem nadając mu lekkości. Zaprojektowana również z tego względu, iż istniejący tam obecnie trawnik jest w bardzo złej kondycji.

Powierzchnia tej rabaty to 17 metrów kwadratowych.

Długość obrzeża rabaty to 2 metry bieżące.

Skład gatunkowy i ilościowy roślin tego miejsca to:

Liczba porządkowa	SPIS GATUNKOWY	Ilość sztuk
2	<i>Juniperus horizontalis</i> 'Golden Carpet' – Jałowiec płozący 'Golden Carpet'	7
3	<i>Juniperus Scoppulorum</i> 'Blue Arrow' – Jałowiec skalny	3
5	<i>Tsuga canadensis</i> 'Jeddeloh' – Choina kanadyjska	5
10	<i>Euonymus Fortunei</i> 'Emerald Gaiety' – Trzmielina Fortune'a	19
18	<i>Spirea japonica</i> 'Goldmund'/'Walbuna' – Tawuła japońska 'Goldmund'/'Walbuna'	6
39	<i>Sedum Spectabile</i> – Rozchodnik okazały	20
48	<i>Calamagrostis x acutiflora</i> 'Owerdam' – Trzcinnik ostrokwiatowy	18

RABATA – E:

Jest to utworzona w rogu budynku rabata różana, która ma przyciągać wzrok ogromną różnorodnością barw. W zdecydowanej większości występujące tu rośliny będą ozdobne z kwiatów.

Powierzchnia tej rabaty to 26,5 metra kwadratowego.

Długość obrzeża rabaty to 11 metrów bieżących.

Skład gatunkowy i ilościowy roślin tego miejsca to:

Liczba porządkowa	SPIS GATUNKOWY	Ilość sztuk
23	<i>Astilbe chinensis</i> sp. – Tawułka chińska (mix kolorów)	14
24	<i>Aster dumosus</i> 'Schneekissen' – Aster krzaczasty	18
25	<i>Brunnera macrophylla</i> – Brunera wielkokwiatowa	7
26	<i>Coreopsis Verticillata</i> – Nachyłek okółkowy	6

27	<i>Delphinium cultorum</i> – Ostróżka ogrodowa	18
28	<i>Digitalis purpurea</i> – Naparstnica purpurowa	15
29	<i>Dianthus gratianopolitanus</i> – Goździk siny	41
31	<i>Heuhera 'Stella d'orlo'</i> – Liliowiec	24
36	<i>Lawendula sp.</i> – Lawenda	14
37	<i>Lilium sp.</i> – lilia(różowa)	6
40	<i>Salvia nemorosa</i> – Szałwia omszona	12
42	Róża okrywowa 'Leonardo da Vinci' – biała	12
43	Róża rabatowa – biała	15
44	Róża wielkokwiatowa – żółta, pnąca	4
45	Róża wielkokwiatowa - biała	5
46	Róża parkowa - różowa	2
47	<i>Clematis</i> – Powojnik	7

RABATA – F:

Ta część założenia stanowi rabatę bliźniaczą do rabaty A. Jedyna zaistniała tutaj zmiana wynika z niemożności przesadzenia istniejących tam krzewów iglastych (ze względu na ich wielkość). W związku z tym nie występują tutaj berberysy (*Berberis thunbergii* 'Erecta'/'Powwow' – Berberys Thunberga 'Erecta'/'Powwow') zaprojektowane w rabacie A. Ich miejsce zastępują tu żywotniki zachodnie.

Powierzchnia tej rabaty to 31,5 metra kwadratowego.

Długość obrzeża rabaty to 15 metrów bieżących.

Skład gatunkowy i ilościowy roślin tego miejsca to:

Liczba porządkowa	SPIS GATUNKOWY	Ilość sztuk
1	<i>Juniperus horizontalis</i> 'Blue Chip' – Jałowiec płozący 'Blue Chip'	10
4	<i>Thuja occidentalis</i> 'Golden Globe' – Żywotnik zachodni 'Golden Globe'	2
6	<i>Berberis thunbergii</i> 'admiration' – Berberys Thunberga 'admiration'	30
19	<i>Spiraea japonica</i> 'Golden Princes' – Tawuła japońska 'Gold Princes'	26
36	<i>Lawendula sp.</i> – Lawenda	16
49	<i>Cotoneaster dammeri</i> 'Major' – Irga Dammera	10

Całkowita powierzchnia rabat wynosi 194 metry kwadratowe, natomiast długość ich obrzeży to 85 metrów bieżących. Wykonanie ogrodu przewiduje się w sposób następujący:

- po wcześniejszym wyznaczeniu miejsc pod rabaty należy usunąć warstwę darni. Ziemię tę należy spulchnić oraz wyrównać. Kolejnym etapem prac będzie rozłożenie na rabatach maty ściółkującej, blokującej wzrost chwastów, a co za tym idzie zmniejszenie częstotliwości pielęgnacji w postaci plewienia. Następnie należy ułożyć obrzeża na granicy rabat z trawnikiem aby całość wyglądała estetycznie oraz by trawa nie zarastała powierzchni rabat. Na tak przygotowane podłoże możemy rozstawiać rośliny i rozpoczynać ich sadzenie według zatwierdzonego projektu ogrodu. Po zakończeniu sadzenia należy oczyścić maty z resztek pozostałej ziemi. Ostatnim etapem będzie ściółkowanie korą wykonanych rabat oraz uprzątnięcie placu budowy.

Wizualizacja gatunków roślin.



Berberis thunbergii 'Admiration'



Obiela wielkokwiatowa 'The Bride'



Lawenda



Pęcherznica kalinolistna 'Luteus'



Pięciornik krzewiasty 'Lovely Pink'
'Abbotswood'

Pięciornik krzewiasty



Lilak pospolity 'Palibin'



Hortensja bukietowa 'Limelight'



Budleja Dawida 'Pink Delight'



Dereń biały 'Ivory Halo'



Tawuła japońska 'Golden Princess'

Parzydło leśne



Berberys tumberga 'Erecta'



Berberys tumberga 'Powwow'



Brunnera wielkokwiatwa



Gajowiec żółty 'Florentinum'



Funkia 'Pariot'



Żurawka, Heuchera 'Cascade Dawn'



Funkia 'Sum and substance'

Żurawka żółta, heuchera 'Brule'

Pięciornik krzewiasty 'Kobold'



Cotoneaster dammeri 'Eicholz', irga



Żywotnik zachodni 'Golden globe'
miłorząb

Ginkgo biloba,



Pęcherznica kalinolistna 'Diabolo'

Tawułka chińska



Tawułka chińska



Tawułka chińska



Dąbrówka rozłogowa
kwiatowy

Trzcinnik ostro



Trzmielina fortuna 'Emerald Gaiety'



Bodziszek himalajski



Jałowiec płożący 'Blue Chip'
Carpet'

Jałowiec płożący 'Golden



Pióropusznik strusi

Rozchodnik okazały



Rozchodnik martona

Tawuła japońska 'Goldmund'



Choina kanadyjska 'Jeddeloh'

Parzydło leśne



Krzewuszką 'Looymans Aurea'

Róża okrywowa



Róża okrywowa

Róża okrywowa



Róża okrywowa

Róża rabatowa



Róża rabatowa



Róża rabatowa



Róża rabatowa



Róża rabatowa



Róża wielkokwiatowa
wielkokwiatowa

Róża



Róża wielkokwiatowa

Róża wielkokwiatowa



Aster krzaczasty

Goździk siny



Lilia

Liliowiec



Nachylek okółkowy

Naparstnica purpurowa



Ostróżka ogrodowa

Powojnik



Powojnik



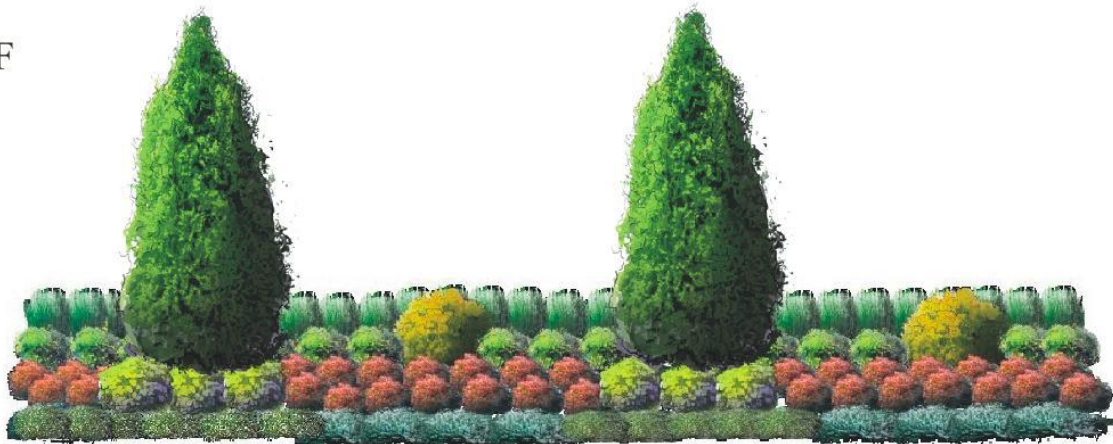
Powojnik



Szałwia omszona

Wizualizacja rabat : A,B,C,D,E,F

F



C



D



E



B'



A

