

Zarządzenie Wewnętrzne Nr 10 / 2014
Dyrektora Zespołu Ośrodków Wsparcia w Lublinie
z dnia 10 kwietnia 2014 r.

w sprawie ustalenia zadań, struktury organizacyjnej oraz praw i obowiązków uczestników Ośrodka Wsparcia dla Osób z Niepełnosprawnością „Benjamin” w Lublinie przy ul. Zbożowej 22A

Na podstawie § 13 pkt. 2 Regulaminu Organizacyjnego Zespołu Ośrodków Wsparcia w Lublinie, przy ul. Lwowskiej 28 zarządzam co następuje:

§ 1

Ustalam zadania, strukturę organizacyjną oraz zakres praw i obowiązków uczestników Ośrodka Wsparcia dla Osób z Niepełnosprawnością „Benjamin” w Lublinie, przy ul. Zbożowej 22A w brzmieniu stanowiącym załącznik Nr 1 do niniejszego zarządzenia.

§ 2

Schemat organizacyjny Ośrodka Wsparcia dla Osób z Niepełnosprawnością „Benjamin” stanowi załącznik Nr 2 do zarządzenia.

§ 3

Wykonanie zarządzenia powierzam zastępcy dyrektora.

§ 4

Zobowiązuję zastępcę dyrektora do zapoznania pracowników oraz uczestników Klubu z treścią niniejszego zarządzenia.

§ 5

Treść zarządzenia podlega ogłoszeniu przez wywieszenie na tablicy ogłoszeń w siedzibie Ośrodka Wsparcia dla Osób z Niepełnosprawnością „Benjamin”.

§ 6

Zarządzenie wchodzi w życie z dniem podpisania.

Mirosława Łuksza
radca prawny

DYREKTOR
Maria Paweła
Maria Paweła

**Zadania , struktura organizacyjna
oraz zakres praw i obowiązków Uczestników
Ośrodka Wsparcia dla Osób z Niepełnosprawnością „Benjamin”
w Lublinie przy ul. Zbożowej 22 a**

§ 1

1. Ośrodek Wsparcia dla Osób z Niepełnosprawnością „Benjamin”, zwany dalej Ośrodkiem, funkcjonuje w strukturze Zespołu Ośrodków Wsparcia w Lublinie przy ul. Lwowskiej 28 i przeznaczony jest dla osób z niepełnosprawnością intelektualną i ruchową, zwanych dalej Uczestnikami.
2. Zadaniem Ośrodka jest wspieranie uczestników poprzez objęcie ich kompleksową terapią i rehabilitacją, której celem jest uzyskanie optymalnego poziomu rozwoju psychofizycznego oraz jak największej samodzielności.
3. Uczestnikami Ośrodka mogą być osoby z terenu miasta Lublina.
4. W szczególnych przypadkach mogą być przyjmowane osoby spoza Lublina w oparciu o uzgodnienia organów kierujących.
5. Uczestnikami Ośrodka mogą być osoby spoza Lublina, przyjęte bez porozumienia organów kierujących, za zgodą dyrektora Zespołu Ośrodków Wsparcia w Lublinie. Uczestnik ośrodka lub jego przedstawiciel ustawowy/opiekun prawny ponosi pełną odpłatność za usługi świadczone przez Ośrodek.
6. Pierwszeństwo w przyjęciu do Ośrodka mają osoby z terenu Miasta Lublin.
7. Liczba miejsc w Ośrodku wynosi 25, w tym 9 miejsc z okresowym pobytem całodobowym i 16 z pobytem dziennym oraz 10 w Punkcie Usług Specjalistycznych.

§2

1. Ośrodkiem kieruje kierownik, który ustala zadania dla pracowników i koordynuje pracę zespołów pracowniczych.
2. Zadania Ośrodka realizowane są przez dwa zespoły pracownicze:
 - 1) zespół terapeutyczno - opiekuńczy,
 - 2) zespół administracyjno - gospodarczy.
3. Do zadań zespołu terapeutyczno - opiekuńczego należy w szczególności realizacja usług terapeutycznych, rehabilitacyjnych, opiekuńczych, prozdrowotnych wspomagająco - aktywizujących, oraz praca z rodziną, wyszczególnionych w § 6 ust.1 pkt 2, 3, 4, 5 i 6, w § 7 ust. 1, pkt 2, 3, 4, 5, 6, 7 i 9 w § 8 ust. 2 oraz w § 9 ust. 2 niniejszego regulaminu.
4. Do zadań zespołu administracyjno - gospodarczego należy obsługa gospodarcza Ośrodka oraz realizacja usług żywieniowych i transportowych, wyszczególnionych w § 6 ust. 1 pkt 1 i 7 regulaminu oraz w § 7 ust.1 pkt 1 i 8.
5. Kierownik Ośrodka współpracuje z rodzicami, ośrodkiem pomocy rodzinie oraz innymi instytucjami i organizacjami działającymi na rzecz osób z niepełnosprawnością. Zasady i formy współpracy ustala dyrektor Zespołu.

6. Ośrodek realizuje zadania w następujących formach organizacyjnych:
 - 1) Ośrodek Pobytu Dziennego,
 - 2) Ośrodek Pobytu Całodobowego – od poniedziałku do piątku
 - 3) Punkt Usług Specjalistycznych.
7. Ośrodek prowadzi dokumentację zbiorczą i dokumentację indywidualną Uczestników.
8. W Ośrodku może funkcjonować Samorząd Uczestników i Rada Rodziców.

§ 3

1. Na terenie Ośrodka dzieci i młodzież mogą realizować obowiązek szkolny, zgodnie z odrębnymi przepisami.
2. Zajęcia edukacyjno - terapeutyczne i rewalidacyjno - wychowawcze prowadzą nauczyciele zatrudnieni przez szkoły lub ośrodki szkolno - wychowawcze, które obejmują edukacją poszczególnych uczniów.
3. Nadzór nad realizacją obowiązku szkolnego dzieci i młodzieży pełnią dyrektorzy szkół lub ośrodków szkolno - wychowawczych.
4. W czasie zajęć szkolnych całkowitą odpowiedzialność za uczestnika ponoszą nauczyciele.
5. Udział dzieci i młodzieży w zajęciach edukacyjno - terapeutycznych i rewalidacyjno - wychowawczych świadczonych przez nauczycieli jest bezpłatny.
6. Zasady współpracy określa porozumienie zawarte pomiędzy Zespołem Ośrodków Wsparcia w Lublinie, a poszczególnymi placówkami oświatowymi.

§ 4

1. Podstawę przyjęcia Uczestnika do Ośrodka stanowi decyzja administracyjna wydana przez działającego z upoważnienia Prezydenta Miasta Lublin dyrektora lub pracownika Miejskiego Ośrodka Pomocy Rodzinie w Lublinie.
2. W przypadku uczestników, o których mowa w § 1 ust. 5, podstawą przyjęcia jest kontrakt zawarty pomiędzy uczestnikiem lub jego przedstawicielem ustawowym/ opiekunem prawnym.
3. Wniosek o przyjęcie do Ośrodka składa osoba ubiegająca się lub działający w jej imieniu przedstawiciel ustawy/opiekun prawny do pracownika socjalnego zatrudnionego w Zespole Ośrodków Wsparcia w Lublinie.
4. Pracownik socjalny przeprowadza wywiad środowiskowy oraz kompletuje dokumenty, dotyczące w szczególności sytuacji finansowej, zdrowotnej i bytowej osoby ubiegającej się i przedstawia do akceptacji dyrektora Zespołu Ośrodków Wsparcia w Lublinie.
5. Wysokość odpłatności za przyznany zakres usług w Ośrodku ustala w drodze decyzji administracyjnej dyrektor Miejskiego Ośrodka Pomocy Rodzinie w Lublinie lub osoba upoważniona do wydawania decyzji administracyjnej.

§ 5

1. Skreślenie z listy Uczestników może nastąpić w wyniku wygaśnięcia lub uchylenia decyzji administracyjnej upoważniającej do korzystania z usług Ośrodka.
2. Decyzję uchylającą wydaje z upoważnienia Prezydenta Miasta Lublin dyrektor lub pracownik Miejskiego Ośrodka Pomocy Rodzinie w Lublinie.
3. Dyrektor Zespołu Ośrodków Wsparcia w Lublinie może złożyć do Miejskiego Ośrodka Pomocy Rodzinie w Lublinie wniosek o uchylenie decyzji administracyjnej w razie:

- 1) zmiany miejsca zamieszkania uczestnika,
- 2) długotrwałej nieusprawiedliwionej nieobecności dziecka,
- 3) na wniosek uczestnika lub jego przedstawiciela ustawowego/opiekuna prawnego.

§ 6

1. Usługi półstacjonarne dla osób skierowanych na Pobyt Dzienny stanowią pakiet następujących świadczeń:
 - 1) usługi żywieniowe:
 - a) śniadanie
 - b) obiad
 - 2) usługi opiekuńcze
 - 3) usługi prozdrowotne
 - a) opieka pielęgniarska w niezbędnym zakresie
 - b) profilaktyka i edukacja zdrowotna
 - 4) rehabilitacja społeczna:
 - a) diagnoza i terapia psychologiczna
 - b) diagnoza i terapia logopedyczna
 - c) terapia zajęciowa
 - d) zajęcia wspomagająco - aktywizacyjne
 - 5) rehabilitacja fizyczna
 - 6) praca socjalna
 - 7) usługa transportowa.
2. Ośrodek Dziennego Pobytu czynny jest od poniedziałku do piątku, za wyjątkiem dni świątecznych, w godzinach od 7⁰⁰ do 16³⁰.

§ 7

1. Usługi dla osób skierowanych na 5 - dniowy pobyt całodobowy stanowią pakiet następujących świadczeń:
 - 1) Usługi żywieniowe
 - a) śniadanie
 - b) obiad
 - c) kolacja
 - 2) usługi opiekuńcze
 - 3) usługi prozdrowotne
 - a) opieka pielęgniarska w niezbędnym zakresie
 - b) profilaktyka i edukacja zdrowotna
 - 4) rehabilitacja społeczna
 - a) terapia psychologiczna
 - b) terapia logopedyczna
 - c) terapia zajęciowa
 - d) zajęcia wspomagająco - aktywizacyjne
 - 5) rehabilitacja fizyczna
 - 6) praca socjalna
 - 7) organizacja wolnego czasu
 - 8) usługa transportowa – w poniedziałek z domu do ośrodka, w piątek z ośrodka do domu
 - 9) pokój mieszkalny/ nocleg.
2. Ośrodek Pobytu Całodobowego czynny jest od poniedziałku godz. 7⁰⁰ do piątku godz. 16³⁰.

§ 8

1. Usługi świadczone w ramach Punktu Usług Specjalistycznych przeznaczone są dla dzieci i młodzieży wymagającej rehabilitacji, którym opiekę zapewnia rodzina w miejscu zamieszkania.
2. Usługi specjalistyczne obejmują:
 - 1) terapię psychologiczną,
 - 2) rehabilitację fizyczną.
3. Usługi specjalistyczne świadczone są, zgodnie z zawartym kontraktem, w wybrane dni tygodnia, od poniedziałku do piątku, za wyjątkiem dni świątecznych, w godzinach od 10⁰⁰ do 18⁰⁰.
4. Dowóz Uczestnika na zajęcia oraz niezbędne czynności higieniczno - toaletowe podczas zajęć zapewnia rodzina we własnym zakresie.

§ 9

1. Ośrodek świadczy usługi dla rodziców lub opiekunów prawnych dzieci objętych rewalidacją.
2. Zakres usług dla rodziców obejmuje:
 - 1) wsparcie psychologiczne rodziny,
 - 2) konsultacje ze specjalistami,
 - 3) poradnictwo prozdrowotne.

§ 10

1. Uczestnicy lub ich przedstawiciele ustawowi/opiekunowie prawni wnoszą opłaty w wysokości ustalonej w decyzji administracyjnej z góry do dnia 15-go każdego miesiąca.
2. Uczestnik/przedstawiciel ustawowy/opiekun prawny ma obowiązek zgłoszenia nieobecności lub rezygnacji z danej usługi.
3. Uczestnikowi lub jego przedstawicielowi ustawowemu/opiekunowi prawnemu przysługuje zwrot wniesionej opłaty w przypadku zgłoszenia nieobecności do godz. 9⁰⁰ w dniu poprzedzającym nieobecność.
4. Zwrot za usługę transportową przysługuje w przypadku zgłoszenia rezygnacji przed wyjazdem busa z ośrodka.

§ 11

1. Uczestnicy Ośrodka mogą wybierać samorząd zwany Samorządem Uczestników.
2. Samorząd Uczestników składa się z co najmniej 3 osób: przewodniczącego, skarbnika i sekretarza.
3. Do zadań Samorządu Uczestników należy:
 - 1) Współdziałanie z kierownictwem oraz pracownikami Ośrodka w organizowaniu imprez okolicznościowych i rekreacyjnych,
 - 2) współuczestniczenie w opracowywaniu rocznych planów pracy Ośrodka.
4. Samorząd Uczestników wybierany jest przez uczestników w drodze głosowania.
5. Kadencja Samorządu Uczestników trwa dwa lata.
6. Członkowie Samorządu Uczestników mogą pełnić swoje obowiązki maksymalnie przez dwie kadencje.
7. Uczestnicy mogą odwołać Samorząd Uczestników przed upływem kadencji w razie niewłaściwego pełnienia powierzonych obowiązków.
8. W razie odwołania członka Samorządu Uczestników lub jego rezygnacji w trakcie trwania kadencji lub skreślenia z listy Uczestników przeprowadza się wybory uzupełniające.

§ 12

1. Uczestnicy Ośrodka mają prawo do:

- 1) godnego traktowania,
- 2) korzystania z oferty ośrodka, jego pomieszczeń i wyposażenia,
- 3) wybierania Samorządu Uczestników,
- 4) zgłaszania do kierownika Ośrodka lub dyrektora Zespołu Ośrodków Wsparcia w Lublinie wniosków i uwag w sprawach osobistych lub dotyczących funkcjonowania Ośrodka,
- 5) zachowania w tajemnicy spraw dotyczących jego osoby, ochrony udostępnionych danych osobowych oraz informacji zawartych w wywiadzie środowiskowym i innych dokumentach,
- 6) uczestniczenia, w miarę możliwości, w konstruowaniu i ocenie indywidualnego planu terapeutycznego.

2. Uczestnicy Ośrodka mają obowiązek:

- 1) przestrzegania postanowień niniejszego Regulaminu,
- 2) aktywnego uczestnictwa w życiu Ośrodka, również poprzez wypełnianie dodatkowo powierzonych im funkcji,
- 3) dbania o porządek i estetykę pomieszczeń oraz poszanowanie znajdującego się w nich mienia,
- 4) przestrzegania ogólnie przyjętych norm i zasad kulturalnego zachowania się oraz poszanowania godności innych uczestników i pracowników,
- 5) troski o tworzenie w Ośrodku dobrej atmosfery, opartej na wzajemnej życzliwości i tolerancji,
- 6) systematycznego uczestnictwa w zajęciach terapeutycznych,
- 7) dbania, stosownie do swoich możliwości, o higienę osobistą oraz wygląd zewnętrzny,
- 8) stosowania się do zaleceń kierownika Ośrodka i zespołu terapeutycznego.

§ 13

1. Przedstawiciele ustawowi/opiekunowie prawni mają prawo do:

- 1) uzyskania informacji o metodach stosowanej terapii i postępach w rozwoju swojego dziecka,
- 2) tworzenia samorządu rodziców, zwanego Radą Rodziców.

2. Rodzice/opiekunowie prawni uczestnika są zobowiązani:

- 1) informować kierownika Ośrodka o stanie zdrowia dziecka,
- 2) zaopatrzyć dziecko w odzież, obuwie, pieluchy oraz środki higieny osobistej,
- 3) terminowo uiszczać opłaty i zgłaszać nieobecność dziecka,
- 4) niezwłocznie informować kierownika Ośrodka o zmianie sytuacji życiowej mającej wpływ na prawo do korzystania z przyznanych usług.

§14

1. Rodzice mogą tworzyć swoją reprezentację, zwaną Radą Rodziców .

2. Rada Rodziców składa się z przewodniczącego, skarbnika i sekretarza.

3. Do zadań Rady Rodziców należy :

- 1) reprezentowanie interesów dzieci i ich rodziców/opiekunów prawnych wobec kierownika Ośrodka i dyrektora Zespołu,

2) współdziałanie z Ośrodkiem w organizowaniu imprez okolicznościowych i rekreacyjnych.

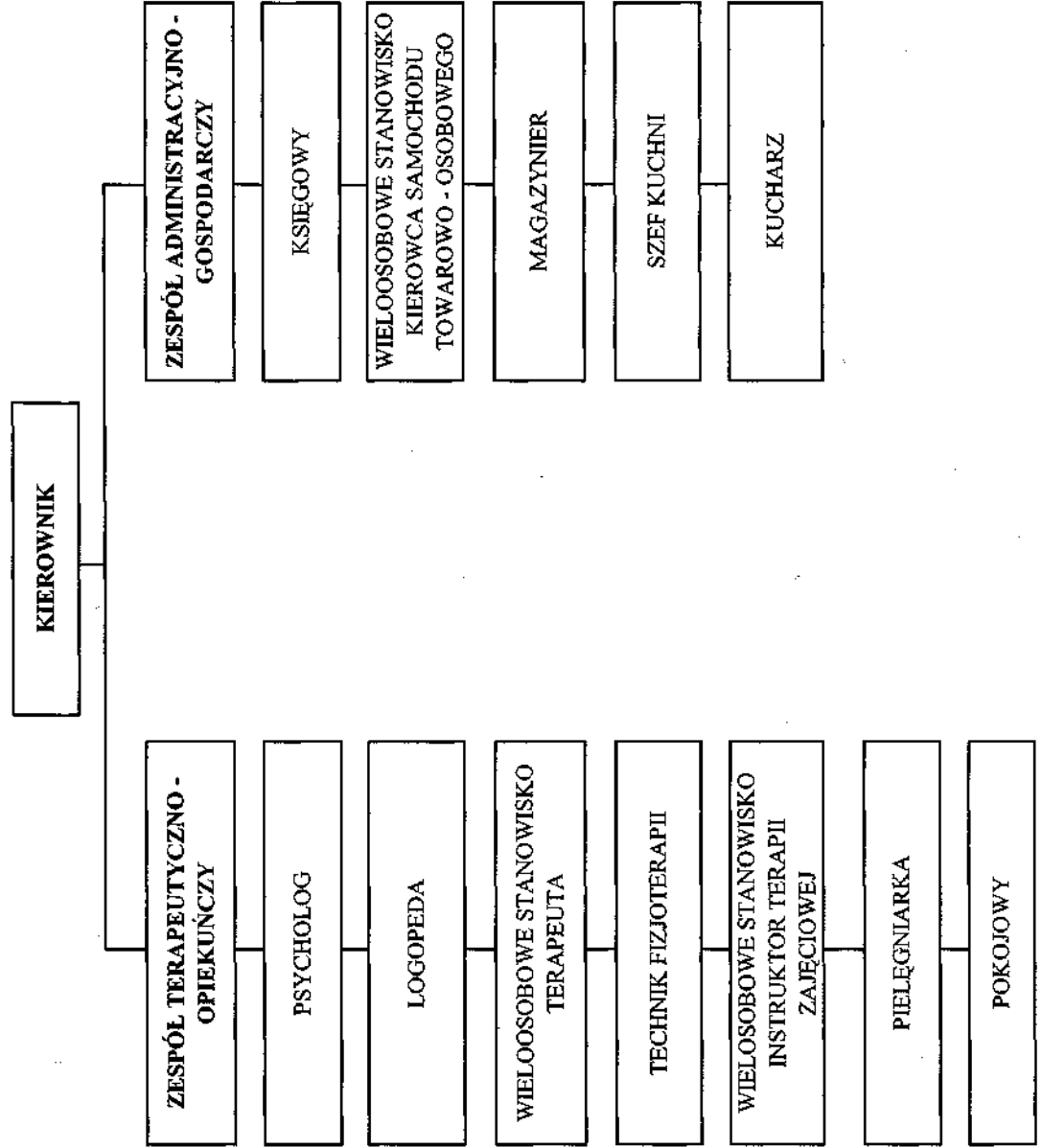
4. Rada wybierana jest przez rodziców drogą głosowania.
5. Kadencja Rady Rodziców trwa dwa lata.
6. Członkowie Rady mogą pełnić swoje funkcje maksymalnie przez dwie kadencje.
7. Rodzice mogą odwołać Radę przed upływem kadencji w razie niewłaściwego pełnienia swoich obowiązków.
8. W razie odwołania członka Rady lub jego rezygnacji przeprowadza się wybory uzupełniające


DIREKTOR
Paweł
Pawela

Mirosława Łuksza

radca prawny

SCHEMAT ORGANIZACYJNY
Ośrodek Wsparcia dla Osób z Niepełnosprawnością "Benjamin", ul. Zbożowa 22A



Mirosława Luksza
radca prawny

DYREKTOR
M. Paweła
Maria Paweła