

## **Opis Systemu KSAT2000i – wsad/załącznik do dokumentu „Polityka rachunkowości”.**

Dokument stanowi opis modułów Systemu KSAT2000i, dotyczący potwierdzenia zgodności merytorycznej i formalnej z normami zawartymi w ustawie o rachunkowości z dnia 29.09.1994r. art. 10 pkt. 1.

Oprogramowanie użytkowane jest przez Miasto.....  
na podstawie udzielonej licencji zgodnie z zawartą umową:

numer umowy głównej : .....  
z dnia : ..... r.

## 1. Spis treści

1.	Spis treści .....	2
2.	Deklaracja zgodności oprogramowania Systemu KSAT2000i z ustawą o rachunkowości. ....	4
3.	Ogólna charakterystyka systemu KSAT2000i.....	6
	Architektura systemu oraz technologia informatyczna użyta w systemie .....	6
	Bloki modułów systemu KSAT2000i .....	7
4.	Wykaz ksiąg rachunkowych prowadzonych komputerowo w modułu KG - KSIĘGA GŁÓWNA .....	9
	Funkcja modułu KG w organizacji komputerowych ksiąg rachunkowych w systemie KSAT2000i .....	9
	Sposób przetwarzania danych.....	10
	Wykaz zbiorów danych tworzących księgi rachunkowe .....	10
	Opis tabel, na bazie których powstały zbiory danych tworzące księgi rachunkowe – tabele danych.....	11
	Opis struktury zbiorów danych tworzących księgi rachunkowe – atrybuty tabel danych.....	14
	Schemat struktury danych i wzajemne powiązania.....	18
5.	Opisu informatycznego systemu KSAT2000 w przetwarzaniu danych ksiąg rachunkowych .....	19
	Wzajemne powiązania – opis systemu przetwarzania danych.....	19
	Otwieranie i zamykanie ksiąg rachunkowych.....	19
	Podstawowe pojęcia używane w module KG .....	19
	Procedury i funkcje modułu .....	22
	Opis algorytmów.....	22
	Komputerowe wydruki danych .....	24
	Sprawdzalność ksiąg rachunkowych w systemie KSAT2000i .....	25
	Wykaz programów (modułów) dopuszczonych do użytkowania w przetwarzaniu ksiąg rachunkowych.....	26
	Dane środowiska komputerowego ksiąg rachunkowych .....	27
6.	Opis modułu NZ - NALEŻNOŚCI I ZOBOWIĄZANIA .....	28
	Funkcja modułu NZ w organizacji komputerowych ksiąg rachunkowych w systemie KSAT2000i .....	28
7.	Opis modułu POD - PODATKI.....	33
	Funkcja modułu POD w organizacji komputerowych ksiąg rachunkowych w systemie KSAT2000i .....	33
8.	Opis modułu BUD - PLANOWANIE I MONITOROWANIE BUDŻETU .....	35
	Funkcja modułu BUD w organizacji komputerowych ksiąg rachunkowych w systemie KSAT2000i .....	35
	Submoduł Sprawozdawczość budżetowa – SPR.....	37
	Submoduł Sprawozdawczość finansowa – SPR - FIN.....	38
	Submoduł Centralna Deklaracja VAT-7 .....	39
	Submoduł Wieloletnia Prognoza Finansowa – WPF.....	39
	Submoduł Analiza Płynności Finansowej - APF.....	41
9.	Opis modułu EK - EWIDENCJA KADROWA .....	42
	Funkcja modułu EK w organizacji komputerowych ksiąg rachunkowych w systemie KSAT2000i .....	42
10.	Opis modułu PL - PŁACE .....	45
	Funkcja modułu PL w organizacji komputerowych ksiąg rachunkowych w systemie KSAT2000i .....	45
11.	Opis modułu MAJ - ŚRODKI TRWAŁE .....	48
	Funkcja modułu MAJ w organizacji komputerowych ksiąg rachunkowych w systemie KSAT2000i .....	48
12.	Opis modułu GM – GOSPODARKA MATERIAŁOWO - MAGAZYNOWA.....	50
	Funkcja modułu GM w organizacji komputerowych ksiąg rachunkowych w systemie KSAT2000i .....	50

<b>13. Opis modułu CRU - CENTRALNY REJESTR UMÓW .....</b>	<b>52</b>
Funkcja modułu CRU w organizacji komputerowych ksiąg rachunkowych w systemie KSAT2000i .....	52
<b>14. Opis modułu GMK - GOSPODARKA MIENIEM KOMUNALNYM .....</b>	<b>54</b>
Funkcja modułu GMK w organizacji komputerowych ksiąg rachunkowych w systemie KSAT2000i .....	54
<b>15. Opis submodułu FKT - FAKTUROWANIE .....</b>	<b>56</b>
Funkcja submodułu FKT w organizacji komputerowych ksiąg rachunkowych w systemie KSAT2000i .....	56
<b>16. Opis modułu ZPA - ZWROT PODATKU AKCYZOWEGO .....</b>	<b>58</b>
Funkcja modułu ZPA w organizacji komputerowych ksiąg rachunkowych w systemie KSAT2000i .....	58
<b>17. Opis modułu ALK – EWIDENCJA ZEZWOLEŃ ALKOHOLOWYCH .....</b>	<b>59</b>
Funkcja modułu ALK w organizacji komputerowych ksiąg rachunkowych w systemie KSAT2000i .....	59
<b>18. Opis modułu GOP - GOSPODARKA ODPADAMI .....</b>	<b>60</b>
Funkcja modułu GOP w organizacji komputerowych ksiąg rachunkowych w systemie KSAT2000i .....	60
<b>19. Opis modułu SGN – SYSTEM GOSPODAROWANIA NIERUCHOMOŚCIAMI .....</b>	<b>62</b>
Funkcja modułu SGN w organizacji komputerowych ksiąg rachunkowych w systemie KSAT2000i .....	62
<b>20. Opis modułu DOM - DODATKI MIESZKANIOWE .....</b>	<b>64</b>
Funkcja modułu DOM w organizacji komputerowych ksiąg rachunkowych w systemie KSAT2000i .....	64
<b>21. Opis submodułu DOE - DODATEK ENERGETYCZNY .....</b>	<b>67</b>
Funkcja submodułu DOE w organizacji komputerowych ksiąg rachunkowych w systemie KSAT2000i .....	67
<b>22. Programowe zasady ochrony danych: .....</b>	<b>68</b>
Przenoszenie ksiąg rachunkowych na inne nośniki (odnośnie Art.13 pkt. 6 UoR) .....	68
Dostęp do danych archiwalnych .....	69
Procedura archiwizacji ksiąg rachunkowych do plików PDF .....	70
<b>23. Załączniki .....</b>	<b>72</b>
Załącznik nr 1: Schemat integracyjny Systemu KSAT2000i .....	73
Załącznik nr 2. Mapa przepływów danych między modułami systemu KSAT2000i .....	74



## **2. Deklaracja zgodności oprogramowania Systemu KSAT2000i z ustawą o rachunkowości.**

Potwierdzamy, że Internetowy Zintegrowany System Zarządzania dla Jednostek Samorządu Terytorialnego **KSAT2000i** (dalej: System **KSAT2000i**) spełnia wymagania stawiane jednostkom organizacyjnym należącym do sektora finansów publicznego, prowadzącym rachunkowość zgodnie z ustawą o rachunkowości z dnia 29 września 1994 r (dalej: uor), z uwzględnieniem szczegółowych zasad jakie wynikają z ustawy o finansach publicznych z dnia 27 sierpnia 2009 r. (dalej: uofp), Krajowych Standardów Rachunkowości i stanowisk Komitetu Standardów Rachunkowości (dalej: KSR).

Księgi rachunkowe w Systemie **KSAT2000i**:

1. Są wydzielone i prowadzone odrębnie dla wielu podmiotów wchodzących w skład JST, korzystających z Systemu (zakres podmiotowy wynikający z art.2 uor oraz uofp).
2. Prowadzone są w języku polskim i w walucie polskiej (art. 9 uor).
3. Dostosowywane są do przyjętej przez jednostki polityki rachunkowości, w tym do przyjętych zasad budowania odrębnych Zakładowych Planów Kont (art. 10 uor).
4. Mają określone miejsce ich przechowywania oraz są prowadzone przy wykorzystaniu zasobów pozostających w dyspozycji jednostki (art. 11 i 11a uor, stanowisko KSR w sprawie zasad prowadzenie rachunkowości).
5. Mogą być powierzone do prowadzenia innej jednostce sektora finansów publicznych, tworzących samorządowe centra usług wspólnych (ustawy o samorządzie gminnym, powiatowym, wojewódzkim, ustawy Prawo oświatowe).
6. Są otwierane i nieodwracalnie zamykane, uniemożliwiając dokonywanie zapisów księgowych w zamkniętych zbiorach tworzących księgi rachunkowe (art. 12 uor).
7. Stanowią odpowiednio zasoby informacyjne rachunkowości, zorganizowane w formie wyodrębnionych części, przechowywanych we wspólnej dla Systemu **KSAT2000i** jednej bazy danych. Odrębność poszczególnych zasobów informacyjnych systemu rachunkowości gwarantowana jest poprzez uzyskanie czytelnych informacji w odniesieniu do zapisów dokonywanych w poszczególnych księgach rachunkowych, ich wydrukowanie lub przeniesienie na inny komputerowy nośnik danych (art. 13 ust. 2 i 3 uor).
8. Tworzą zbiory danych odpowiednio opisane w niniejszym dokumencie oraz w dokumentacji technicznej poszczególnych modułów Systemu **KSAT2000i**, a dostępne oprogramowanie Systemu **KSAT2000i** tworzy raporty, których treść informacyjna pokrywa się z zawartością ksiąg rachunkowych wymienionych w art. 13 ust.1 uor, to jest: dziennika, księgi głównej, ksiąg pomocniczych, zestawienia obrotów i sald kont księgi głównej oraz ksiąg pomocniczych, wykazem składników aktywów i pasywów.



9. Posiadają raporty trwale oznakowane: danymi identyfikującymi jednostkę, rodzajem księgi, nazwą oprogramowania oraz automatyczną numeracją stron (art. 13 ust 4 i 5 uor).
10. Obejmują Dziennik (lub wiele odrębnych Dzienników w przypadku wykorzystywania Systemu **KSAT2000i** przez wiele podmiotów JST), będący urządzeniem księgowym, w którym zapisów księgowych dokonuje się w porządku chronologicznym, tzn. w takiej kolejności, w jakie były wykonywane dzień po dniu (art. 14 uor).
11. Obejmują Księgę główną lub wiele odrębnych Ksiąg głównych w przypadku wykorzystywania Systemu **KSAT2000i** przez wiele podmiotów JST (art. 15 uor) w tym Księgę główną Organu JST.
12. Obejmują Księgi pomocnicze lub wiele odrębnych Ksiąg pomocniczych w przypadku wykorzystywania Systemu **KSAT2000i** przez wiele podmiotów JST (art. 16 uor).
13. Obejmują Zestawienia obrotów i sald kont Ksiąg głównych i kont Ksiąg pomocniczych oraz wykazu składników aktywów i pasywów (art. 18 i 19 uor).
14. Zawierają dowody tworzone automatycznie w Systemie **KSAT2000i** spełniające wymagania stawiane dowodom księgowym (art. 22 uor).
15. Obejmują zapisy księgowe dokonywane w sposób trwały, bez pozostawienia miejsc pozwalających na późniejsze dopiski lub zmiany. System zapewnia ochronę zapisów, przed ich zniszczeniem, modyfikacją lub nadpisaniem zapisu (art. 23 uor).

Deklarację przygotował:

Zespół projektowo-wdrożeniowy obszaru finansowo-księgowego Systemu **KSAT2000i**.

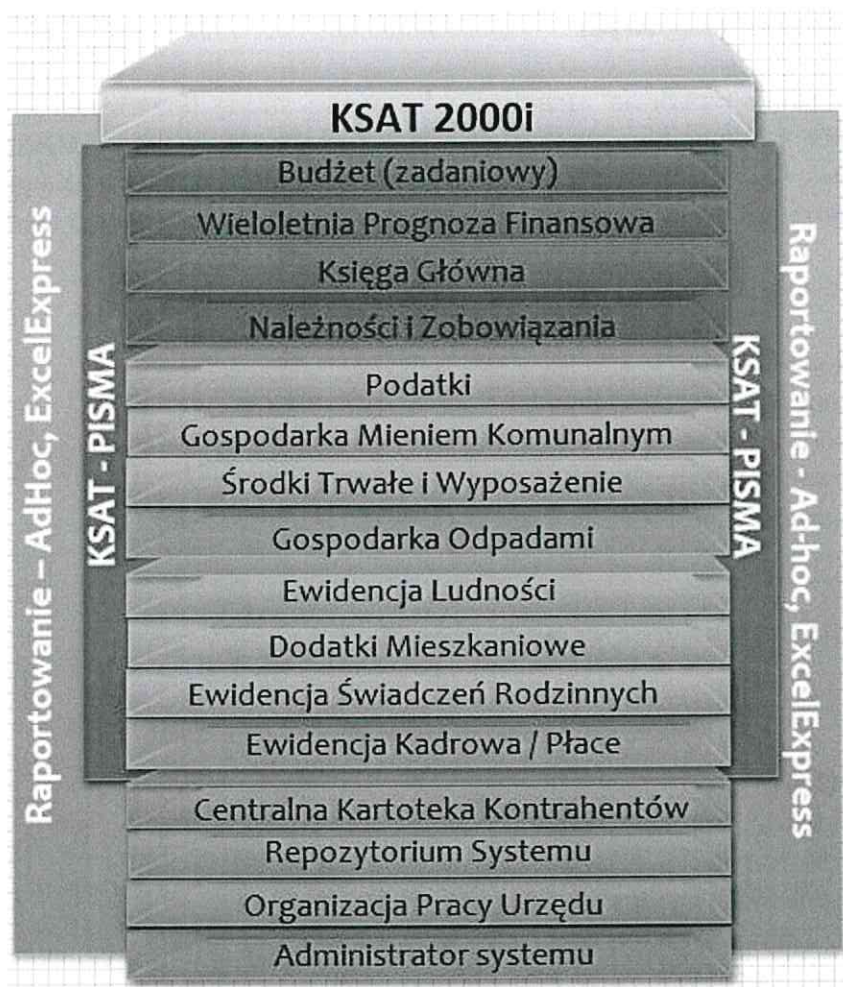
### **3. Ogólna charakterystyka systemu KSAT2000i**

KSAT2000i to Internetowy Zintegrowany System Zarządzania dla Jednostek Samorządu Terytorialnego – dla jednostek samorządu terytorialnego, którego zadaniem jest wspomaganie całości procesów administracyjnych realizowanych w jednostkach samorządowych.

#### **Architektura systemu oraz technologia informatyczna użyta w systemie**

KSAT2000i jest systemem o architekturze trójwarstwowej opartym na środowisku aplikacyjnym oraz bazodanowym firmy ORACLE. System pracuje w technologii internetowej, gdzie do uruchomienia systemu wystarcza przeglądarka internetowa z obsługą plug-in JAVA lub autorskim komponentem firmy COIG - K3VH. S KSAT2000i posiada dokumentację techniczną. Użyte narzędzia informatyczne pozwalają monitorować pracę systemu, zabezpieczyć dane przed utratą oraz nieuprawnionym dostępem.

System KSAT2000i podzielony jest na bloki tematyczne z wydzielonymi modułami wchodzącymi w skład danego bloku.



Schemat nr 1: Główne 4 bloki tematyczne systemu **KSAT2000i** z zaznaczeniem wybranych modułów poszczególnych bloków

### **Bloki modułów systemu KSAT2000i**

#### **Blok modułów administracyjnych**

W skład bloku administracyjnego wchodzi moduł ASA – Administrator Systemu wyposażony w funkcje:

- administrowania zasobami bazodanowymi, sterowania dostępem do zasobów bazodanowych przy użyciu definiowalnych profili użytkowników
- monitorowania zdarzeń zachodzących w systemie
- zakładania użytkowników i nadawania im uprawnień do modułów systemu i funkcji dostępnych w poszczególnych modułach.



### **Blok modułów finansowo-księgowych**

Blok finansowo-księgowy umożliwia zarządzanie finansową stroną działalności jednostki poprzez prowadzenie komputerowej rachunkowości jednostek JST, w tym rachunkowości Organu JST i rachunkowości organu podatkowego JST. Moduły bloku finansowo-księgowego są ściśle zintegrowane, jednak ich funkcje są jasno wydzielone w poszczególnych modułach.

W skład bloku finansowo-księgowego wchodzi moduły:

- **KG** - Księga Główna
- **NZ** - Należności i Zobowiązania
- **BUD** - Planowanie i Monitorowanie Budżetu, Sprawozdawczość budżetowa
- **CRU** - Centralny Rejestr Umów
- **FKT** - Fakturowanie

### **Blok modułów około finansowych oraz ewidencyjnych**

W skład bloku wchodzi moduły:

- **POD** - Podatki
- **EK/PL** - Ewidencja Kadrowa / Płace
- **MAJ** - Środki Trwałe
- **GM** - Gospodarka Materiałowa - Magazynowa
- **GMK** - Gospodarka Mieniem Komunalnym
- **SGN** - System Gospodarowania Nieruchomościami
- **ZPA** - Zwrot Podatku Akcyzowego
- **ALK** - Ewidencja Zezwoleń Alkoholowych
- **GOP** - Gospodarka Odpadami
- **DOM** - Dodatki Mieszkaniowe
- **DOE** - Dodatek Energetyczny

Moduły systemu **KSAT2000i** stanowią programy, o których mowa w art. 10 ustawy o rachunkowości.

Programem (modułem), który zawiera zbiory danych stanowiące księgi rachunkowe, o których mowa w Art. 10 Ustawy o rachunkowości jest moduł **KG – Księga Główna**. Zapisy w księgach rachunkowych pochodzą z potwierdzonych dowodów księgowych. Logika księgowania w module **KG- Księga Główna** nawiązuje do struktury i organizacji tzw. „księgowości przebitkowej” z tą istotną różnicą, że zapisy na koncie syntetycznym pochodzą z elementarnych zapisów na kontach analitycznych.

W systemie **KSAT2000i** dostępne są księgowe narzędzia pomocnicze, pozwalające na:

1. prowadzenie ewidencji szczegółowej środków trwałych, wartości niematerialnych i prawnych wraz ze związanymi z nimi tabelami amortyzacji – odpowiedzialny moduł MAJ- Środki Trwałe,
2. prowadzenie ewidencji szczegółowej składników wynagrodzeń dla pracowników – odpowiedzialne moduły EK – Ewidencja Kadrowa oraz PL – Płace,
3. prowadzenie ewidencji rejestrów faktur zakupu i sprzedaży oraz ewidencji operacji kasowych wraz z raportami kasowymi - odpowiedzialny moduł NZ – Należności i Zobowiązania,
4. prowadzenie ewidencji szczegółowej podatników wraz z szczegółami przedmiotu opodatkowania, będącego podstawą naliczania podatków i opłat oraz kierowania dokumentów (decyzji) do dalszej obróbki finansowo-księgowej oraz windykacji – odpowiedzialny moduł POD – Podatki,
5. prowadzenia ewidencji szczegółowej należności (ewidencji umów, deklaracji, decyzji, postanowień, itp.) wraz z wykazaniem zakresu objętego należnością (przedmiot należności) i osób związanych z należnościami (podmiotów należności) – odpowiedzialne moduły bloku około finansowego
6. prowadzenie rozrachunków z kontrahentami – z wykorzystaniem ewidencji kontrahentów modułu CKK – Centralna Kartoteka Kontrahentów,
7. prowadzenie ewidencji kosztów i istotnych dla jednostki składników aktywów

#### **4. Wykaz ksiąg rachunkowych prowadzonych komputerowo w modułu KG - KSIĘGA GŁÓWNA**

Rozdział zawiera opis systemu informatycznego KSAT2000i zgodnie z Art.10 pkt. 1 poz. 3.b ) ustawy o rachunkowości

#### **Funkcja modułu KG w organizacji komputerowych ksiąg rachunkowych w systemie KSAT2000i**

Księga Główna jest podstawowym modułem księgowym, realizującym w pełni potrzeby związane z prowadzeniem ksiąg rachunkowych jednostki, tj. wprowadzaniem dokumentów, dekretowaniem, księgowaniem oraz uzyskiwaniem potrzebnych zestawień.

Zadaniem modułu jest prowadzenie ewidencji działalności finansowej instytucji zgodnie z obowiązującymi przepisami prawa zawartych w ustawie o rachunkowości z dnia 29 września 1994 wraz z późniejszymi zmianami.

Zgodnie z Art.13 ust.2 księgi rachunkowe prowadzone za pomocą komputera stanowią zbiory danych, zawierające zapisy księgowe wraz z odpowiednim oprogramowaniem.

Przy prowadzeniu ksiąg rachunkowych przy użyciu komputera, za równoważne z zapisami na papierze uważa się odpowiednio zasoby informacyjne rachunkowości, zorganizowane w formie oddzielnych komputerowych zbiorów danych, bazy danych lub wyodrębnionych jej części pozwalające uzyskać poprzez wykonanie odpowiednich procedur obliczeniowych zestawienia wynikowe w formie:

- dziennika,
- kont księgi głównej (kart kontowych),
- zestawienia obrotów i sald kont księgi głównej,
- zestawienia sald kont ksiąg pomocniczych.

KSAT2000i będący zintegrowanym systemem zarządzania obejmuje swym zasięgiem różne obszary działalności jednostki (jednostek) pracując na wspólnej bazie danych. Zasoby informacyjne poszczególnych ksiąg rachunkowych w bazie danych stanowią wyodrębnioną jej część.

Pełny opis modułu w Podręczniku użytkownika modułu KG – Księga Główna.

### **Sposób przetwarzania danych**

Zbiory danych tworzące komputerowe księgi rachunkowe – tabele danych – przechowywane są w bazie Oracle Database – systemie zarządzania relacyjnymi bazami danych (ang. RDBMS) stworzony przez firmę Oracle Corporation.

### **Wykaz zbiorów danych tworzących księgi rachunkowe**

Zbiory - tabele bezpośrednio tworzące księgi rachunkowe to:

- KG\_KSIEGOWANIA
- KG\_DOWODY\_KSIEGOWE
- KG\_DEKRETY\_UZUPELNIAJACE
- KG\_BILANSE\_OTWARCIA
- KG\_BILANSE\_ZAMKNIĘCIA
- KG\_OBROTY
- KG\_WYKONANIE\_DU
- KG\_KONTA\_KSIEGOWE
- KG\_LATA\_BILANSOWE
- KG\_OKRESY\_SPRAWOZDAWCZE
- KG\_REJESTRY
- KG\_RODZAJE\_DOWODOW
- KG\_TYPY\_OPERACJI\_KSIEGOWYCH
- KG\_JEDNOSTKI

Kluczem logicznym wyodrębniającym poszczególne księgi jest atrybut JED\_ID (bazodanowy identyfikator jednostki w tabeli KG\_JEDNOSTKI ) wydzielający dane logicznie dla każdej jednostki księgującej. Każda jednostka księgująca jednoznacznie przypisana jest do jednego podmiotu JST.



**Opis tabel, na bazie których powstały zbiory danych tworzące księgi rachunkowe – tabele danych**

<i>Tabela</i>	<i>Skrót encji</i>	<i>Opis encji</i>
BILANS OTWARCIA (KG_BILANSE_OTWARCIA)	BO	Stan sald kont księgowych na pierwszy dzień otwarcia ksiąg rachunkowych roku bilansowego. Salda zapisane są w pierwszym okresie sprawozdawczym danego roku bilansowego. Bilans otwarcia kont księgowych równy jest bilansowi zamknięcia ostatniego okresu sprawozdawczego dotyczącego poprzedniego roku bilansowego.
BILANS ZAMKNIĘCIA (KG_BILANSE_ZAMKNIĘCIA)	BZ	Stan sald kont księgowych w ostatnim okresie sprawozdawczym dla danego roku bilansowego.
DEKRET UZUPELNIĄCY (KG_DEKRETY_UZUPELNIĄCY)	DU	Dekret uzupełniający jest definiowany dla kont specyfikowanych i obejmuje: a) dla konta budżetowego - klasyfikację budżetową, zadanie budżetowe, obiekt i źródło finansowania oraz dysponenta b) dla konta inwestycyjnego - zadanie inwestycyjne c) dla konta pracowniczego - numer pracownika d) dla konta rozrachunkowego - kod kontrahenta e) dla konta budżetowo-rozrachunkowego – kod kontrahenta, klasyfikację, zadanie budżetowe, źródło finansowania oraz dysponenta f) dla konta budżetowo-pracowniczego – nr pracownika, klasyfikację, zadanie budżetowe, obiekt i źródło finansowania oraz dysponenta  Dodatkowo dekret uzupełniający może być związany z innymi kluczami. Konfiguracja rodzajów DU opisana została w Podręczniku użytkownika modułu KG.
DOWÓD KSIĘGOWY (KG_DOWODY_KSIĘGOWE)	DWD	Dowód księgowy jest zatwierdzonym dokumentem opatrzonym unikalnym identyfikatorem, tworzonym na podstawie źródłowych dokumentów finansowo-księgowych zgodnie z art. 23 ustawy o rachunkowości. Dowody księgowe przed zatwierdzeniem weryfikowane są pod kątem poprawności z algorytmami, w tym algorytmem bilansowania się zapisów dla kont bilansowych oraz kompletności subkont (dekretów uzupełniających) zgodnych z typem konta księgowego.
KONTO KSIĘGOWE (KG_KONTA_KSIĘGOWE)	KNT	Słownik kont księgowych. Słownik może być ograniczany do kont określonych wg definicji słownika „Plany kont”. System umożliwia tworzenie odrębnych planów kont dla poszczególnych jednostek otwierających księgi.
KSIĘGOWANIE (KG_KSIĘGOWANIA)	KS	Tabela przechowująca zapisy księgowe. Zapisy w tabeli tworzą równocześnie zapisy dziennika.
OBROT (KG_OBROTY)	OBR	Stan obrotów dla poszczególnych kont księgowych.
	OKS	

<i>Tabela</i>	<i>Skrót encji</i>	<i>Opis encji</i>
OKRES SPRAWOZDAWCZY (KG_OKRESY_SPRAWOZDAWCZE)		Struktura odpowiadająca za agregowanie dowodów księgowych w okresy sprawozdawcze. Okresy odpowiadają poszczególnym miesiącom kalendarzowym. W systemie mogą występować okresy „techniczne”, służące jak okres do przeksięgowania zapisów na koniec roku bilansowego.
REJESTR (KG_REJESTRY)	REJ	Rejestr to słownik pozwalający grupować dowody księgowe w jednorodne grupy (np.: WB- Wyciągi Bankowe, RK- Raporty Kasowe, PK - Polecenie Księgowania)
RODZAJ DOWODU (KG_RODZAJE_DOWODOW)	RD	Słownik rodzajów dowodów/dokumentu określony przez użytkownika, np.: należności z tytułu podatku od nieruchomości osób prawnych, należności z tytułu mandatów, należności z tytułu najmu.
ROK BILANSOWY (KG_LATA BILANSOWE)	RBI	Tabela dzieląca okresy sprawozdawcze na poszczególne lata bilansowe.
SALDO (KG_SALDA)	SAL	Tabela przechowująca stan końcowy konta. Saldo Winien powstaje wtedy, kiedy suma obrotów Strona Winien konta księgowego jest większa od sumy obrotów Strony Ma. Saldo Ma powstaje wtedy, kiedy suma obrotów Strona Ma konta księgowego jest większa od sumy obrotów Strony Winien.
TYP OPERACJI KSIĘGOWEJ (KG_TYPY_OPERACJI_KSIĘGOWYCH)	TOK	Słownik określający typ operacji księgowej dla księgowanego dowodu np.: Faktura VAT, Polecenie księgowania, Nota odsetkowa, nota księgowa uznaniowa, Nota księgowa obciążeniowa, Dowody Przyjęcia "PZ", Dowody wydania "WZ", Kontokwitariusze, Dyspozycje, Rachunki Uproszczone, KW, KP
OBIEKT BUDŻETOWY I ŹRÓDŁA FIANSOWANIA (BUD_OBB_OZF)	ORB	Tabela obca z modułu BUD - Budżet - określająca listę obiektów budżetowych (gmina/powiat/województwo) oraz listę źródeł finansowania (podstawowe to: własne/zleczone/powierzone/itp.).
JEDNOSTKA (KG_JEDNOSTKI)	JO	Słownik z jednostkami otwierającymi księgi rachunkowe. Główna tabela decydująca o odrębności poszczególnych ksiąg rachunkowych prowadzonych w Systemie KSAT2000i.
JEDNOSTKA ORGANIZACYJNA (ORG_JEDNOSTKI ORGANIZACYJNE)	JO	Tabela obca z modułu ORG - Organizacja Pracy Urzędu. Słownik przechowuje dane o strukturze organizacyjnej poszczególnych podmiotów (wydziałach/oddziałach/stanowiskach/itp.). Słownik wykorzystywany jest do oznaczania dysponentów środków i wykorzystywany jest jako element słownika „Dekretów uzupełniających”
KLASYFIKACJA (BUD_KLASYFIKACJE_ROZSZERZONE)	KLS	Tabela obca modułu BUD - Budżet zawierająca: 1. identyfikator zadania budżetowego przynależący do jednostki 2. dział 3. rozdział 4. rodzaj paragrafu (Dochodowy, Wydatkowy; Przychodowy; Rozchodowy) 5. paragraf 6. pozycję paragrafu – dodatkowe uzupełnienie informacji zapisanej w paragrafie. Słownik wykorzystywany jest do oznaczania klasyfikacją budżetową poszczególnych operacji i wykorzystywany jest jako element słownika „Dekretów uzupełniających”.
KLIENT (CKK_KLIENCI)	KL	Tabela obca Kontrahent opisana w module CKK (Centralna Kartoteka Kontrahentów). Słownik wykorzystywany jest do oznaczania rozrachunków (kontrahentów) poszczególnych operacji i wykorzystywany jest jako element słownika „Dekretów uzupełniających”.

<i>Tabela</i>	<i>Skrót encji</i>	<i>Opis encji</i>
DOKUMENT (NZ_DOKUMENTY)	DOK	Tabela obca modułu NZ - Należność i Zobowiązania. Encja wykorzystywana jest do przechowywania informacji źródłowych o dokumentach, na bazie których powstają dowody księgowe i zapisy księgowe w module KG.
PRACOWNIK (EK_PRACOWNICY)	PRC	Tabela obca pracownik określona w module EK – Ewidencja Kadrowa. Słownik wykorzystywany jest do oznaczania rozrachunków z pracownikami poszczególnych operacji i wykorzystywany jest jako element słownika „Dekretów uzupełniających”.
ZADANIE BUDZETOWE (BUD_ZADANIA BUDZETOWE)	ZB	Tabela obca modułu BUD – Budżet. Słownik wykorzystywany jest do oznaczania symbolem zadania budżetowego poszczególnych operacji i wykorzystywany jest jako element słownika „Dekretów uzupełniających”.
ZADANIE INWESTYCYJNE (KG_ZADANIA_INWESTYCYJ NE)	ZI	Słownik zadań inwestycyjnych wydzielony ze słownika zadań budżetowych.



**Opis struktury zbiorów danych tworzących księgi rachunkowe – atrybuty tabel danych**

Tabela	Kolumna	Opis kolumny	Typ	Wymagalność	Długość
KG_BILANSE_OTWARCIA	BO_ID	Identyfikator systemowy	NUMBER	NOT NULL	10
	BO_JED_ID	Klucz obcy - jednostka otwierająca księgi	NUMBER	NOT NULL	10
	BO_KNT_ID	Klucz obcy - konto księgowe	NUMBER	NOT NULL	10
	BO_OKS_ID	Klucz obcy - okres sprawozdawczy	NUMBER	NOT NULL	10
	BO_KWOTA	Kwota bilansu	NUMBER	NOT NULL	14
	BO_KIEDY_UTWORZONO	Data utworzenia rekordu	DATE	NOT NULL	
	BO_STRONA	Strona bilansu	VARCHAR2	NOT NULL	1
	BO_UTWORZYL	Użytkownik, który utworzył rekord	VARCHAR2	NOT NULL	30
	BO_DU_ID	Klucz obcy - dekret uzupełniający	NUMBER	NULL	10
	BO_DATA	Data bilansu	DATE	NOT NULL	
	BO_KIEDY_MODYFIKOWANO	Data ostatniej modyfikacji rekordu	DATE	NULL	
BO_MODYFIKOWAL	Użytkownik, który ostatnio modyfikował rekord	VARCHAR2	NULL	30	
KG_BILANSE_ZAMKNIĘCIA	BZ_ID	Identyfikator systemowy	NUMBER	NOT NULL	10
	BZ_JED_ID	Klucz obcy - jednostka otwierająca księgi	NUMBER	NOT NULL	10
	BZ_KNT_ID	Klucz obcy - konto księgowe	NUMBER	NOT NULL	10
	BZ_OKS_ID	Klucz obcy - okres sprawozdawczy	NUMBER	NOT NULL	10
	BZ_DATA	Data bilansu zamknięcia	DATE	NOT NULL	
	BZ_KIEDY_UTWORZONO	Data utworzenia rekordu	DATE	NOT NULL	
	BZ_KWOTA	Kwota	NUMBER	NOT NULL	14
	BZ_STRONA	Strona bilansu	VARCHAR2	NOT NULL	1
	BZ_UTWORZYL	Użytkownik, który utworzył rekord	VARCHAR2	NOT NULL	30
	BZ_DU_ID	Klucz obcy - dekret uzupełniający	NUMBER	NULL	10
	BZ_KIEDY_MODYFIKOWANO	Data ostatniej modyfikacji rekordu	DATE	NULL	
BZ_MODYFIKOWAL	Użytkownik, który ostatnio modyfikował rekord	VARCHAR2	NULL	30	
KG_DEKRETY_UZUPELNIJACE	DU_ID	Identyfikator systemowy	NUMBER	NOT NULL	10
	DU_KIEDY_UTWORZONO	Data utworzenia rekordu	DATE	NOT NULL	
	DU_UTWORZYL	Użytkownik, który utworzył rekord	VARCHAR2	NOT NULL	30
	DU_KL_ID	Klucz obcy – kontrahent	NUMBER	NULL	10
	DU_KLS_ID	Klucz obcy – klasyfikacja	NUMBER	NULL	10
	DU_PRC_ID	Klucz obcy – pracownik	NUMBER	NULL	10
	DU_ZI_ID	Klucz obcy - zadanie inwestycyjne	NUMBER	NULL	10
	DU_OA_ID	Klucz obcy – obiekt budżetowy	NUMBER	NULL	10
	DU_JO_ID	Klucz obcy - jednostka organizacyjna	NUMBER	NULL	10
	DU_DOK_ID	Klucz obcy – dokument	NUMBER	NULL	10
	DU_ZB_IB	Klucz obcy – zadanie budżetowe	NUMBER	NULL	10
	DU_ZB_RK_IB	Klucz obcy – rodzaj kosztu	NUMBER	NULL	10
	DU_ZB_NUMER	Numer zadania budżetowego	VARCHAR2	NULL	30
	DU_ZI_NUMER	Numer zadania inwestycyjnego	VARCHAR2	NULL	30
	DU_NR_FAKTURY	Numer faktury (dokumentu)	VARCHAR2	NULL	30
	DU_TYP_DEKRETU	Typ dekretu	VARCHAR2	NOT NULL	1
DU_KIEDY_MODYFIKOWANO	Data ostatniej modyfikacji rekordu	DATE	NULL		
DU_MODYFIKOWAL	Użytkownik, który ostatnio modyfikował rekord	VARCHAR2	NULL	30	
KG_DOWODY_KSIEGOWE	DWD_ID	Identyfikator systemowy	NUMBER	NOT NULL	10
	DWD_JED_ID	Klucz obcy - jednostka otwierająca księgi	NUMBER	NOT NULL	10
	DWD_OKS_ID	Klucz obcy - okres sprawozdawczy	NUMBER	NOT NULL	10
	DWD_REJ_ID	Klucz obcy - rejestr	NUMBER	NOT NULL	10
	DWD_TOK_ID	Klucz obcy - typ operacji księgowej	NUMBER	NOT NULL	10
	DWD_DATA_OPERACJI	Data operacji gospodarczej	DATE	NOT NULL	
	DWD_DATA_DOWODU	Data dowodu księgowego	DATE	NULL	
	DWD_DATA_ZAKSIEGOWANIA	Data zaksięgowania dowodu	DATE	NOT NULL	
DWD_KIEDY_UTWORZONO	Data utworzenia rekordu	DATE	NOT NULL		

Tabela	Kolumna	Opis kolumny	Typ	Wymagalność	Długość	
	DWD_NAZWA	Nazwa dowodu	VARCHAR2	NOT NULL	30	
	DWD_NUMER_KOLEJNY	Numer kolejny w rejestrze	NUMBER	NOT NULL	5	
	DWD_UTWORZYL	Użytkownik, który utworzył rekord	VARCHAR2	NOT NULL	30	
	DWD_PA_ID	Klucz obcy - paczka	NUMBER	NULL	10	
	DWD_KIEDY_MODYFIKOWANO	Data ostatniej modyfikacji rekordu	DATE	NULL		
	DWD_MODYFIKOWAL	Użytkownik, który ostatnio modyfikował rekord	VARCHAR2	NULL	30	
	DWD_NUMER_W_PACZCE	Numer dowodu w paczce	NUMBER	NULL	5	
	DWD_OPIS	Opis dowodu	VARCHAR2	NULL	2000	
KG_KONTA_KSIEGOWE_POD	DWD_ZAKSIEGOWAL	Użytkownik, który za księgował dowód	VARCHAR2	NULL	30	
	KNT_ID	Identyfikator systemowy	NUMBER	NOT NULL	10	
	KNT_OPS_AN_ID	Klucz obcy - opis segmentu (konto bazowe)	NUMBER	NOT NULL	10	
	KNT_CECZA_KONTA	Konto Pasywne ; Aktywne ; Wynikowe	VARCHAR2	NOT NULL	1	
	KNT_KIEDY_UTWORZONO	Data utworzenia rekordu	DATE	NOT NULL		
	KNT_NAZWA	Nazwa konta księgowego	VARCHAR2	NOT NULL	50	
	KNT_NUMER_SEGMENTU	Nazwa pojedynczego segmentu	VARCHAR2	NOT NULL	10	
	KNT_PELNY_NUMER	Pełna nazwa konta księgowego	VARCHAR2	NOT NULL	240	
	KNT_POZIOM	Numer poziomu konta w planie kont	NUMBER	NOT NULL	2	
	KNT_RODZAJ_KONTA	Rodzaj konta księgowego (BILANSOWE, POZABILANSOWE)	VARCHAR2	NOT NULL	1	
	KNT_TYP_KONTA	Typ konta księgowego	VARCHAR2	NOT NULL	1	
	KNT_UTWORZYL	Użytkownik, który utworzył rekord	VARCHAR2	NOT NULL	30	
	KNT_OPS_ID	Klucz obcy - opis segmentu (konto analityczne)	NUMBER	NULL	10	
	KNT_F_ZABLOKOWANE	Czy konto jest zablokowane	VARCHAR2	NOT NULL	1	
	KNT_DATA_OD	Data obowiązywania konta	DATE	NOT NULL		
	KNT_KIEDY_MODYFIKOWANO	Data ostatniej modyfikacji rekordu	DATE	NULL		
	KNT_MODYFIKOWAL	Użytkownik, który ostatnio modyfikował rekord	VARCHAR2	NULL	30	
KG_KSIEGOWANIA	KS_ID	Identyfikator systemowy	NUMBER	NOT NULL	10	
	KS_DWD_ID	Klucz obcy - dowód księgowy	NUMBER	NOT NULL	10	
	KS_KIEDY_UTWORZONO	Data utworzenia rekordu	DATE	NOT NULL		
	KS_KWOTA	Kwota księgowania	NUMBER	NOT NULL	14	
	KS_LP	Liczba porządkowa	NUMBER	NOT NULL	4	
	KS_TRESC	Treść księgowania	VARCHAR2	NOT NULL	2000	
	KS_UTWORZYL	Użytkownik, który utworzył rekord	VARCHAR2	NOT NULL	30	
	KS_DU_ID_MA	Klucz obcy - dekret uzupełniający MA	NUMBER	NULL	10	
	KS_DU_ID_WN	Klucz obcy - dekret uzupełniający WN	NUMBER	NULL	10	
	KS_KIEDY_MODYFIKOWANO	Data ostatniej modyfikacji rekordu	DATE	NULL		
	KS_KNT_ID_MA	Klucz obcy - konto MA	NUMBER	NULL	10	
	KS_KNT_ID_WN	Klucz obcy - konto MA	NUMBER	NULL	10	
	KS_MODYFIKOWAL	Użytkownik, który ostatnio modyfikował rekord	VARCHAR2	NULL	30	
	KS_OPIS	Opis księgowania	VARCHAR2	NULL	2000	
	KS_NR_DZIENNIKA	Numer dziennika wg przyjętego numeratora – numer nadawany automatycznie	VARCHAR2	NULL	30	
	KS_WAL_ID	Klucz obcy – waluta	NUMBER	NULL	10	
	KS_KURS	Kurs zapisu walutowego	NUMBER	NULL	14,4	
	KS_KWOTA_WAL	Kwota księgowania wyrażona w walucie	NUMBER	NULL	14,2	
	KS_DATA	Data dekretu (wymagany termin płatności, data zapłaty)	DATE	NULL		
	KG_LATA_BILANSOWE	RBI_ROK	Rok bilansowy	VARCHAR2	NOT NULL	4
		RBI_UTWORZYL	Użytkownik, który utworzył rekord	VARCHAR2	NOT NULL	30
RBI_KIEDY_UTWORZONO		Data utworzenia rekordu	DATE	NOT NULL		
RBI_MODYFIKOWAL		Użytkownik, który ostatnio modyfikował rekord	VARCHAR2	NULL	30	
RBI_KIEDY_MODYFIKOWANO		Data ostatniej modyfikacji rekordu	DATE	NULL		
KG_OBROTY	OBR_ID	Identyfikator systemowy	NUMBER	NOT NULL	10	
	OBR_KNT_ID	Klucz obcy - konto księgowe	NUMBER	NOT NULL	10	
	OBR_OKS_ID	Klucz obcy - okres sprawozdawczy	NUMBER	NOT NULL	10	



Tabela	Kolumna	Opis kolumny	Typ	Wymagalność	Długość
	OBR_KIEDY_UTWORZONO	Data utworzenia rekordu	DATE	NOT NULL	
	OBR_UTWORZYL	Użytkownik, który utworzył rekord	VARCHAR2	NOT NULL	30
	OBR_KIEDY_MODYFIKOWANO	Data ostatniej modyfikacji rekordu	DATE	NULL	
	OBR_MODYFIKOWAL	Użytkownik, który ostatnio modyfikował rekord	VARCHAR2	NULL	30
	OBR_OBROT_MA	Obrót po stronie MA	NUMBER	NULL	14
	OBR_OBROT_WN	Obrót po stronie WN	NUMBER	NULL	14
KG_OKRESY_SPRAWOZDAWCZE	OKS_ID	Identyfikator systemowy	NUMBER	NOT NULL	10
	OKS_JED_ID	Klucz obcy – jednostka organizacyjna (otwierająca księgi)	NUMBER	NOT NULL	10
	OKS_OKRES	Okres sprawozdawczy jako miesiąc	VARCHAR2	NOT NULL	2
	OKS_F_ZABLOKOWANY	Czy okres jest zablokowany	VARCHAR2	NOT NULL	1
	OKS_RBI_ROK	Klucz obcy - rok bilansowy	NUMBER	NOT NULL	4
	OKS_NR_OKRESU	Numer kolejny okresu w roku bilansowym	NUMBER	NOT NULL	2
	OKS_UTWORZYL	Użytkownik, który utworzył rekord	VARCHAR2	NOT NULL	30
	OKS_KIEDY_UTWORZONO	Data utworzenia rekordu	DATE	NOT NULL	
	OKS_KIEDY_MODYFIKOWANO	Data ostatniej modyfikacji rekordu	DATE	NULL	
OKS_MODYFIKOWAL	Użytkownik, który ostatnio modyfikował rekord	VARCHAR2	NULL	30	
KG_REJESTRY	REJ_ID	Identyfikator systemowy	NUMBER	NOT NULL	10
	REJ_F_ZABLOKOWANY	Czy rejestr jest zablokowany?	VARCHAR2	NOT NULL	1
	REJ_KIEDY_UTWORZONO	Data utworzenia rekordu	DATE	NOT NULL	
	REJ_NAZWA	Nazwa rejestru	VARCHAR2	NOT NULL	30
	REJ_SYMBOL	Symbol rejestru	VARCHAR2	NOT NULL	5
	REJ_UTWORZYL	Użytkownik, który utworzył rekord	VARCHAR2	NOT NULL	30
	REJ_KIEDY_MODYFIKOWANO	Data ostatniej modyfikacji rekordu	DATE	NULL	
REJ_MODYFIKOWAL	Użytkownik, który ostatnio modyfikował rekord	VARCHAR2	NULL	30	
KG_RODZAJE_DOWODOW	RD_ID	Identyfikator systemowy	NUMBER	NOT NULL	10
	RD_F_DOKUMENT	Czy rodzaj dowodu określa również dokument (w znaczeniu systemu N	VARCHAR2	NOT NULL	1
	RD_KIEDY_UTWORZONO	Data utworzenia rekordu	DATE	NOT NULL	
	RD_SYMBOL	Symbol dowodu	VARCHAR2	NOT NULL	10
	RD_UTWORZYL	Użytkownik, który utworzył rekord	VARCHAR2	NOT NULL	30
	RD_KIEDY_MODYFIKOWANO	Data ostatniej modyfikacji rekordu	DATE	NULL	
	RD_MODYFIKOWAL	Użytkownik, który ostatnio modyfikował rekord	VARCHAR2	NULL	30
RD_NAZWA	Nazwa dowodu	VARCHAR2	NULL	80	
KG_SALDA	SAL_ID	Identyfikator systemowy	NUMBER	NOT NULL	10
	SAL_KNT_ID	Klucz obcy - konto księgowe	NUMBER	NOT NULL	10
	SAL_KIEDY_UTWORZONO	Data utworzenia rekordu	DATE	NOT NULL	
	SAL_UTWORZYL	Użytkownik, który utworzył rekord	VARCHAR2	NOT NULL	30
	SAL_KIEDY_MODYFIKOWANO	Data ostatniej modyfikacji rekordu	DATE	NULL	
	SAL_MODYFIKOWAL	Użytkownik, który ostatnio modyfikował rekord	VARCHAR2	NULL	30
	SAL_SALDO_MA	Saldo MA	NUMBER	NULL	14
SAL_SALDO_WN	Saldo WN	NUMBER	NULL	14	
KG_TYPY_OPERACJI_KSIĘGOWYCH	TOK_ID	Identyfikator systemowy	NUMBER	NOT NULL	10
	TOK_CECZA	Cecha operacji księgowej	VARCHAR2	NOT NULL	2
	TOK_KIEDY_UTWORZONO	Data utworzenia rekordu	DATE	NOT NULL	
	TOK_NAZWA	Nazwa typu operacji księgowej	VARCHAR2	NOT NULL	70
	TOK_UTWORZYL	Użytkownik, który utworzył rekord	VARCHAR2	NOT NULL	30
	TOK_KIEDY_MODYFIKOWANO	Data ostatniej modyfikacji rekordu	DATE	NULL	
TOK_MODYFIKOWAL	Użytkownik, który ostatnio modyfikował rekord	VARCHAR2	NULL	30	
KG_WYKONANIE_DU	WDU_ID	Identyfikator systemowy	NUMBER	NOT NULL	10
	WDU_BO_WN	Kwota bilansu otwarcia WN w okresie	NUMBER	NOT NULL	14,2
	WDU_BO_MA	Kwota bilansu otwarcia MA w okresie	NUMBER	NOT NULL	14,2
	WDU_OBROTY_WN	Kwota obrotów WN w okresie	NUMBER	NOT NULL	14,2



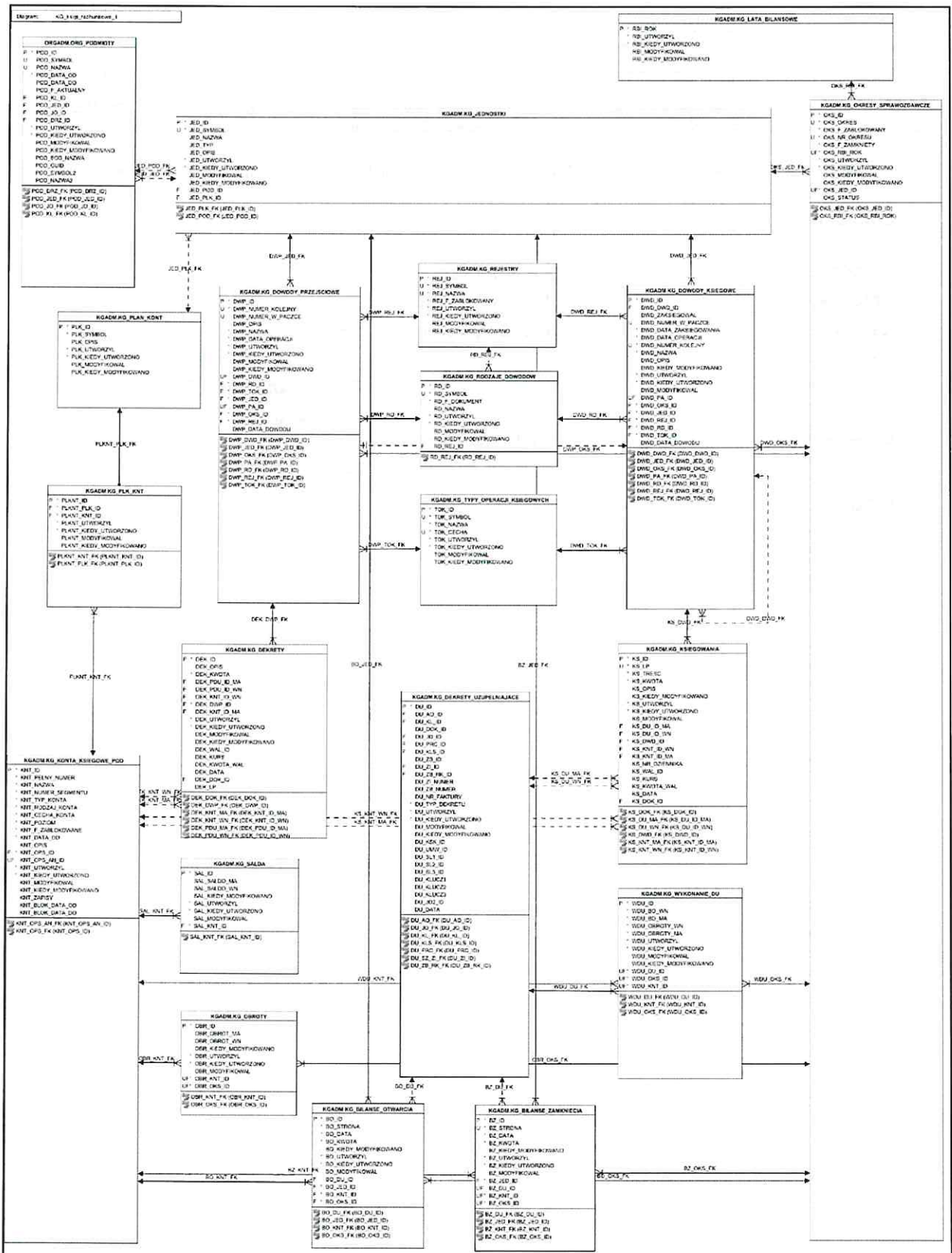
<i>Tabela</i>	<i>Kolumna</i>	<i>Opis kolumny</i>	<i>Typ</i>	<i>Wymagalność</i>	<i>Długość</i>
	WDU_OBROTY_MA	Kwota obrotów MA w okresie	NUMBER	NOT NULL	14,2
	WDU_KIEDY_UTWORZONO	Data utworzenia rekordu	DATE	NOT NULL	
	WDU_UTWORZYL	Użytkownik, który utworzył rekord	VARCHAR2	NOT NULL	30
	WDU_KIEDY_MODYFIKOWANO	Data ostatniej modyfikacji rekordu	DATE	NULL	
	WDU_MODYFIKOWAL	Użytkownik, który ostatnio modyfikował rekord	VARCHAR2	NULL	30
	WDU_DU_ID	Klucz obcy – dekret uzupełniający	NUMBER	NOT NULL	10
	WDU_OKS_ID	Klucz obcy – okres księgowy	NUMBER	NOT NULL	10
	WDU_KNT_ID	Klucz obcy - konto księgowe	NUMBER	NOT NULL	10

Pełna dokumentacja wszystkich tabel modułu KG dostępna w Dokumentacji technicznej modułu KG-Księga Główna.

### Objaśnienia

Tabela	-	nazwa zbioru bazy danych
Kolumna	-	nazwa kolumny w zbiorze
Opis kolumny	-	opis przechowywanych informacji
Typ	-	typ wartości (VARCHAR2 – znakowe NUMBER – numeryczne DATE – pole daty)
Wymagalność	-	NULL – pole nie jest wymagane NOT NULL – pole wymagane
Długość	-	rozmiar pola

## Schemat struktury danych i wzajemne powiązania



## **5. Opisu informatycznego systemu KSAT2000 w przetwarzaniu danych ksiąg rachunkowych**

Rozdział zawiera opis systemu informatycznego KSAT2000i zgodnie z Art.10 pkt. 1 poz. 3.c) ustawy o rachunkowości

### **Wzajemne powiązania – opis systemu przetwarzania danych**

System **KSAT2000i** posiada ustalone wzajemne powiązania oraz kierunki przepływu danych pomiędzy poszczególnymi modułami. Schemat integracyjny Systemu **KSAT2000i** w Załączniku nr 1.

Przepływ informacji między modułami inicjowany jest przez użytkowników i odbywa się automatycznie bez możliwości korygowania przez użytkowników systemu danych między wyjściem z jednego modułu a wejściem do kolejnego modułu. Pełna mapa przepływów w załączniku nr 2.

Poszczególne moduły systemu wyposażone są w zestawienia pozwalające porównywać informację finansową przepływającą między modułami, a w szczególności rejestr wymiarowy w module POD, rejestr przypisów i odpisów modułu GMK/SGN/GOP, zestawienie z rejestru faktur modułu FKT z rejestrem przypisów i odpisów modułu NZ i zestawienie obrotów i sald modułu KG.

### **Otwieranie i zamykanie ksiąg rachunkowych**

Bilans otwarcia roku obrotowego generowany jest automatycznie na podstawie bilansu zamknięcia roku poprzedniego w momencie zamknięcia ostatniego okresu rozrachunkowego roku poprzedniego. O momencie zamykania roku oraz wygenerowania bilansu otwarcia decyduje użytkownik, mający nadane uprawnienia w systemie **KSAT2000i** do wykonania takich czynności.

### **Podstawowe pojęcia używane w module KG**

Moduł KG operuje następującymi pojęciami:

- **konto księgowe** – urządzenie księgowe określone w Planie Kont, grupujące zapisy w danym okresie sprawozdawczym, przynależącym do danego roku bilansowego. Plan kont jest strukturą hierarchiczną. Początkowo umieszcza się w nim ma poziomie pierwszym jedynie konta syntetyczne.  
*Np.:* 130, 221, 720.  
Dla kont syntetycznych można definiować poszczególne poziomy analityki.  
*Np.:* 130-01, 130-01-123.  
Księgować można jedynie na najniższym poziomie takiej drzewiastej struktury.



Moduł KG wyróżnia następujące standardowe typy kont:

- **N** - Niespecyfikowane – (nie wymagają informacji uzupełniającej)
- **B** - Budżetowe – konta związane z księgowaniem dochodów i wydatków budżetu (wymagają informacji o zadaniach budżetowych, klasyfikacji, obiektach i źródłach finansowania oraz jednostce/dysponencie)
- **I** - Inwestycyjne, konta związane z księgowaniem inwestycji (wymagają informacji o zadaniach inwestycyjnych)
- **R** - Rozrachunkowe, księgowanie rozrachunków z kontrahentami (wymagają informacji o kontrahencie)
- **P** - Pracownicze, księgowanie dokumentów związanych z pracownikami (np. płace, wymagają informacji o pracowniku)
- **S** - Budżetowo-Rozrachunkowe, księgowanie dochodów lub wydatków budżetu związanych z kontrahentem (np. podatki)
- **C** - Budżetowo-Pracownicze, księgowanie dochodów lub wydatków budżetu związanych z pracownikiem

#### • Jednostka księgowa (Jednostka otwierająca księgi)

Jednostka otwiera księgi na dany okres sprawozdawczy, przynależący do roku bilansowego. Jednostka księgowa jest przypisana do podmiotu wchodzącego w skład JST.

1. Każda jednostka otwiera i prowadzi własne księgi rachunkowe w oparciu o jednolity zatwierdzony Zakładowy Plan kont. Jest to warunek uzyskania łącznej analizy zapisów księgowych w przypadku prowadzenia wielu częściowych ksiąg rachunkowych (częstkowych dzienników).
2. Uprawnienia wprowadzania i przeglądania dowodów księgowych wraz z zapisami księgowymi dla poszczególnych jednostek księgowych nadawane są przez Administratora Systemu.

#### • Rejestr

Słownik systemu odpowiedzialny za agregowanie wprowadzonych dowodów/dokumentów księgowych. Rejestr określany jest przez unikalny symbol i nazwę. Symbol rejestru wchodzi w skład numeratora, odpowiedzialnego za nadawanie dowodom księgowym kolejnych numerów. Rejestr jest odpowiednikiem „segregatora z dokumentami papierowymi” o tym samym typie czy znaczeniu: rejestr wyciągów bankowych, reportów kasowych, faktur, dowodów PK- Poleceń księgowania.

#### • Rodzaj dowodu/dokumentu

Słownik systemu odpowiedzialny za określanie poprzez unikalny symbol i nazwę dowodów (dokumentów) księgowych.

Rodzajami dokumentów księgowych mogą być:

- należności z tytułu podatku od nieruchomości osób prawnych,
- należności z tytułu mandatów,
- należności z tytułu najmu

#### • Typ operacji księgowej

Słownik systemu odpowiedzialny za określanie poprzez unikalny symbol i nazwę rodzaju operacji, jaka związana jest z księgowanym dowodem.

Przykładowe operację to:

- Przypis,
- Odpis
- Wpłata - Zwrot
- Przeksięgowanie
- itp.

- **Dowód przejściowy**

Przygotowany a niezatwierdzony ostatecznie komputerowy odpowiednik dowodu księgowego wraz z zapisami księgowymi (dekretami). Dowód przejściowy składa się z:

- a) Określenia rodzaju dowodu (wybór ze słownika)
- b) Określenia rodzaju operacji księgowej (wybór we słownika)
- c) Określenia rejestru (wybór ze słownika)
- d) Oznaczenia jednostki księgowej (oznaczenie poprzez symbol ze słownika)
- e) Wskazania roku bilansowego i okresu sprawozdawczego
- f) Numeru dowodu
- g) Opisu dowodu
- h) Daty, pod którą dowód jest księgowany (Daty operacji zdarzenia gospodarczego)
- i) Daty powstania dowodu (Data dowodu)

- j) Dekretów**

Dowody po weryfikacji merytorycznej i technicznej (np.: zasad bilansowania czy kompletności użytych dekretów uzupełniających, adekwatnych dla typów kont księgowych) podlegają procesowi księgowania i stają się **Dowodem księgowym**.

- **Dekret**

Elementarny zapis księgowy przygotowany do księgowania w dowodach przejściowych składający się z:

- a) Kwoty dekretu (domyślnie wyrażonej w PLN)
- b) W przypadku operacji walutowych: Kwoty dekretu w walucie, kursie wg którego następuje przeliczenie na kwotę bazową PLN oraz symbolu waluty
- c) Oznaczenia konta księgowego dla strony Wn
- d) Oznaczenia konta księgowego dla strony Ma
- e) Dekretu uzupełniającego – subkonta – dla strony Wn
- f) Dekretu uzupełniającego – subkonta – dla strony Ma
- g) Opisu dekretu

Dekret z procesie księgowania zamieniany jest na **Księgowanie**.

- **Dowód księgowy**

Zatwierdzony ostatecznie komputerowy odpowiednik dowodu księgowego wraz z zapisami księgowymi. Dowód księgowy składa się z:

- a) Określenia rodzaju dowodu (wybór ze słownika)
- b) Określenia rodzaju operacji księgowej (wybór we słownika)
- c) Określenia rejestru (wybór ze słownika)
- d) Oznaczenia jednostki księgowej (oznaczenie poprzez symbol ze słownika)
- e) Wskazania roku bilansowego i okresu sprawozdawczego
- f) Numeru dowodu



- g) Opisu dowodu
  - h) Daty pod którą dowód jest księgowany (Daty operacji zdarzenia gospodarczego)
  - i) Daty powstania dowodu (Data dowodu)
  - j) Daty księgowania
  - k) Danych użytkownika, który dokonał zatwierdzenia/zaksięgowania w Systemie dowodu.
  - l) Księgowień
- **Księgowania (zapisy księgowe)**

Elementarny trwały i niezmienny zapis księgowy, dokonany na kontach księgowych – bilansowych lub pozabilansowych. Dowód księgowy składa się z:

    - a) Kwoty księgowania (domyślnie wyrażonej w PLN)
    - b) W przypadku operacji walutowych: Kwoty w walucie, kursie wg którego następuje przeliczenie na kwotę bazową PLN oraz symbolu waluty
    - c) Oznaczenia konta księgowego dla strony Wn
    - d) Oznaczenia konta księgowego dla strony Ma
    - e) Dekretu uzupełniającego – subkonta – dla strony Wn
    - f) Dekretu uzupełniającego – subkonta – dla strony Ma
    - g) Opisu księgowania
    - h) Numeru w dzienniku, jaki uzyskał elementarny zapis księgowych

### Procedury i funkcje modułu

1. Zakładanie jednostek otwierających księgi rachunkowe.
2. Generowanie miesięcznych okresów sprawozdawczych.
3. Blokowanie okresów oraz nieodwracalne zamykanie kolejnych okresów sprawozdawczych.
4. Generowanie bilansu zamknięcia oraz bilansu otwarcia
5. Obsługa jednolitego planu kont lub planów kont dedykowanych dla poszczególnych typów jednostek, obejmująca
  - a. Zakładanie kont syntetycznych
  - b. Definiowanie kont analitycznych wg potrzeb jednostki
6. Rejestracja dokumentów źródłowych własnych i obcych gromadzonych w rejestrach księgowych
7. Ewidencja rozrachunków z odbiorcami i dostawcami, ewidencja rozrachunków z podatnikami i inkasentami wg kontrahentów (podatników) i klasyfikacji budżetowej
8. Generowanie sprawozdań budżetowych i finansowych wymaganych przepisami prawa w pełni zgodnych z zapisami w komputerowych księgach rachunkowych
9. Administrowanie modułem poprzez definiowanie zestawień użytkownika, wzorców dekretacji, automatów dekretujących, dostępu do poszczególnych jednostek księgowych oraz okresów sprawozdawczych

### Opis algorytmów

#### 1. Algorytm księgowania



Księgowanie w systemie polega na przeniesieniu zapisów przygotowanych w dowodach przejściowych i dekretów do struktur dowodów księgowych i księgowi. W trakcie księgowania następuje nadanie kolejnej pozycji dziennika każdemu dekretowi w ramach dowodu. Technicznie księgowanie polega na skopiowaniu zapisów z encji KG\_DOWODY\_PRZEJSCIOWE, KG\_DEKRETY do encji KG\_DOWODY\_KSIEGOWE, KG\_KSIEGOWANIA. Proces księgowania zakończony jest wyliczeniem danych w strukturach pomocniczych, to jest: sumy obrotów na poziomie konta księgowego i sumy obrotów na poziomie dekretu uzupełniającego. Poprawne księgowanie zapisywane (zatwierdzone) jest po przeprowadzeniu wszystkich operacji.

## **2. Algorytm nadawania numerów dowodów**

Numery dowodów przejściowych/księgowych nadawane są automatycznie, zgodnie z numeratorem lub ręcznie przez użytkowników. Numer dowodu nadawany jest w trakcie jego tworzenia w ramach dowodów przejściowych. Standardowa numeracja dowodów przeprowadzana jest wg rejestrów księgowych. Numer dowodu jest unikalny w systemie. Program nie dopuszcza do utworzenia i zapisania dwóch dowodów o tym samym numerze.

## **3. Algorytm storna**

Na podstawie zaksięgowanego dowodu możliwe w systemie jest wygenerowanie automatycznie storna. Storno może dotyczyć wyksięgowania całego dowodu, przeksięgowania dowodu w ramach kont księgowych (przez stornowanie następuje przeksięgowanie zapisów na inne konta księgowe) lub przeksięgowanie dowodu w ramach dekretów uzupełniających (przez stornowanie następuje przeksięgowanie zapisów z równoczesną zmianą dekretów uzupełniających – subkont)

## **4. Algorytm wyliczania sald konta syntetycznego**

Salda konta syntetycznego stanowią sumy sald kont analitycznych wchodzących do danego konta syntetycznego. Saldo kont syntetycznego może być dwustronne.

## **5. Algorytm wyliczania salda konta analitycznego**

Saldo konta analitycznego stanowi suma sald wyliczana na poziomie subkont – czyli dekretów uzupełniających. Saldo konta analitycznego może być dwustronne.

## **6. Algorytm wyliczania salda subkonta analitycznego – dekretu uzupełniającego**

Saldo subkonta analitycznego – dekretu uzupełniającego wyliczane jest na podstawie wartości bilansu otwarcia i sumy księgowi. Saldo dekretu uzupełniającego jest zawsze jednostronne, czyli SALDO WN(winien) lub SALDO MA i stanowi różnicę między sumami obrotów stron WN i MA. Saldo WN występuje wtedy gdy suma obrotów strony WN subkonta – dekretu uzupełniającego powiększone o wartość bilansu otwarcia po stornie WN jest większe od sumy obrotów strony MA powiększone o wartość wynikająca z bilansu otwarcia strony MA. Saldo MA występuje wtedy, gdy suma obrotów strony MA subkonta – dekretu

uzupełniającego powiększone o wartość bilansu otwarcia po stornie MA jest większe od sumy obrotów strony WN powiększone o wartość wynikająca z bilansu otwarcia strony WN. Saldo dekretu uzupełniającego jest co do wartości zawsze dodatnie.

## **7. Algorytm otwierania ksiąg rachunkowych nowej jednostki**

Otwieranie ksiąg rachunkowych nowej jednostki polega na wpisie do słownika jednostek księgowych symbolu i nazwy nowotworzonej jednostki, określeniu pierwszego roku obrotowego i wygenerowaniu okresów sprawozdawczych.

## **8. Algorytm zamykania ksiąg rachunkowych na koniec roku obrotowego i tworzenia bilansu otwarcia roku następnego**

Zamykanie ksiąg rachunkowych polega na dokonaniu w systemie nieodwracalnych zapisów dotyczących sald końcowych kont syntetycznych, analitycznych i subkont – dekretów uzupełniających. Technicznie wyliczone wartości zapisywane są do encji KG\_BILANSE\_ZAMKNIĘCIA. Po wyliczeniu ustawiana jest flaga zamknięcia okresu sprawozdawczego (Tabela KG\_OKRESY\_SPRAWOZDAWCZE). Ostatnim krokiem zamykania ksiąg rachunkowych na koniec okresu sprawozdawczego jest przeniesienie wartości sald końcowych do kolejnego roku obrotowego (do pierwszego okresu sprawozdawczego tego roku) i zapisanie ich jako wartości bilansu otwarcia. Technicznie następuje wypełnienie encji KG\_BILANSE\_OTWARCIA i KG\_WYDKONANIE\_DU.

Pełny opis funkcji modułu zawiera „Podręcznik użytkownika modułu Księga Główna”

Pełny opis techniczny modułu zawiera dokument „Dokumentacja techniczna modułu KG- Księga Główna”

### **Komputerowe wydruki danych**

System **KSAT2000i** wyposażony jest w jednolity mechanizm generowania wydruków z możliwością generowania wydruku do pliku w formacie PDF.

Wydruki Ksiąg rachunkowych generowane przez system posiadają:

1. oznaczenie jednostki użytkującej system,
2. oznaczenie nazwy programu oraz dostawcy oprogramowania,
3. oznaczenie roku obrotowego, okresu sprawozdawczego i innych informacji wymaganych dla wydruków z ksiąg rachunkowych,
4. automatycznie numerowane strony z oznaczeniem numeru danej strony oraz ilości stron całego wydruku,
5. oznaczenia daty oraz osoby wykonującej dany wydruk,
6. opis parametrów wyborów wybranych przed dokonaniem danego wydruku.

W celu umożliwienia dokonywania analiz system posiada również możliwość eksportu danych do formatów aplikacji MS Excel oraz XML.

---

### Sprawdzalność ksiąg rachunkowych w systemie KSAT2000i

Zgodnie z Art. 24 ustawy o rachunkowości prowadzone w systemie **KSAT2000i** księgi rachunkowe są sprawdzalne, a dokonywane zapisy i generowane raporty pozwalają stwierdzić zgodność stanu obrotów i sald z sumą zapisów dziennika oraz potwierdzić poprawność stosowania procedur obliczeniowych. Zapisy dokonywane w księgach rachunkowych identyfikują poszczególne dowody źródłowe. System **KSAT2000i** zapewnia kontrolę i kompletność zbiorów oraz parametrów przetwarzania danych (określona jest wymagalność atrybutów poszczególnych tabel w bazie danych oraz zdefiniowane są powiązania relacyjne między tabelami, weryfikowane procedurami kontrolnymi zapisanymi w procedurach bazodanowych systemu).



## Wykaz programów (modułów) dopuszczonych do użytkowania w przetwarzaniu ksiąg rachunkowych

UWAGA 1: Należy uzupełnić datę i wersje programów na moment rozpoczęcia eksploatacji

UWAGA 2: Należy usunąć moduły, dla których jednostka nie posiada praw - licencji

<b><u>KSIĘGA GŁÓWNA</u></b>	<b><u>wersja X.Y.Z</u></b>
data rozpoczęcia eksploatacji: .....	
<b><u>NALEŻNOŚCI I ZOBOWIĄZANIA</u></b>	<b><u>wersja X.Y.Z</u></b>
data rozpoczęcia eksploatacji: .....	
<b><u>PODATKI</u></b>	<b><u>wersja X.Y.Z</u></b>
data rozpoczęcia eksploatacji: .....	
<b><u>PLANOWANIE I MONITOROWANIE BUDŻETU</u></b>	<b><u>wersja X.Y.Z</u></b>
data rozpoczęcia eksploatacji: .....	
<b><u>CENTRALNY REJESTR UMÓW</u></b>	<b><u>wersja X.Y.Z</u></b>
data rozpoczęcia eksploatacji: .....	
<b><u>REPOZYTORIUM SYSTEMU - FAKTUROWANIE</u></b>	<b><u>wersja X.Y.Z</u></b>
data rozpoczęcia eksploatacji: .....	
<b><u>GOSPODARKA MIENIEM KOMUNALNYM</u></b>	<b><u>wersja X.Y.Z</u></b>
data rozpoczęcia eksploatacji: .....	
<b><u>SYSTEM GOSPODAROWANIA NIERUCHOMOŚCIAMI</u></b>	<b><u>wersja X.Y.Z</u></b>
data rozpoczęcia eksploatacji: .....	
<b><u>EWIDENCJA KADROWA</u></b>	<b><u>wersja X.Y.Z</u></b>
data rozpoczęcia eksploatacji: .....	
<b><u>PŁACE</u></b>	<b><u>wersja X.Y.Z</u></b>
data rozpoczęcia eksploatacji: .....	
<b><u>MAJĄTEK ŚRODKÓW TRWAŁYCH</u></b>	<b><u>wersja X.Y.Z</u></b>
data rozpoczęcia eksploatacji: .....	
<b><u>GOSPODARKA MATERIAŁOWO - MAGAZYNOWA</u></b>	<b><u>wersja X.Y.Z</u></b>
data rozpoczęcia eksploatacji: .....	
<b><u>ZWROT PODATKU AKCYZOWEGO</u></b>	<b><u>wersja X.Y.Z</u></b>
data rozpoczęcia eksploatacji: .....	
<b><u>EWIDENCJA ZEZWOLEŃ ALKOHOLOWYCH</u></b>	<b><u>wersja X.Y.Z</u></b>
data rozpoczęcia eksploatacji: .....	
<b><u>GOSPODARKA ODPADAMI</u></b>	<b><u>wersja X.Y.Z</u></b>
data rozpoczęcia eksploatacji: .....	
<b><u>DODATEKI MIESZKANIOWE</u></b>	<b><u>wersja X.Y.Z</u></b>
data rozpoczęcia eksploatacji: .....	
<b><u>DODATEK ENERGETYCZNY</u></b>	<b><u>wersja X.Y.Z</u></b>
data rozpoczęcia eksploatacji: .....	

Skrócona opis programów/modułów w kolejnych rozdziałach. Pełny opis programów/modułów w Podręcznikach użytkownika.

### **Dane środowiska komputerowego ksiąg rachunkowych**

Dane komputera (komputerów/serwerów), na którym prowadzona jest księga rachunkowa:

- adres IP (baza danych) : .....
- adres IP (oprogramowania) : .....

## 6. Opis modułu NZ - NALEŻNOŚCI I ZOBOWIĄZANIA

/ Pełny opis modułu w Podręczniku użytkownika /

### **Funkcja modułu NZ w organizacji komputerowych ksiąg rachunkowych w systemie KSAT2000i**

Moduł Należności i Zobowiązania stanowi wsparcie jednostki prowadzącej księgi rachunkowe w zakresie rejestracji, monitorowania i zarządzania należnościami i zobowiązaniami oraz ewidencjonowania zapłat dokonywanych na poczet tych dokumentów. Stanowi swego rodzaju platformę wymiany danych finansowo-księgowych pomiędzy poszczególnymi elementami systemu **KSAT2000i**. Odzwierciedleniem wprowadzonych dokumentów rozrachunkowych są dowody zaksięgowane w module Księga Główna (KG). Moduł Należności i Zobowiązania ponadto w pełni obsługuje część finansową związaną z realizacją dochodów podatkowych oraz niepodatkowych JST.

Moduł funkcjonuje zgodnie z obowiązującymi przepisami prawa zawartymi w Ustawach:

- Ustawa z dnia 27 sierpnia 2009 r. o finansach publicznych,
- Ustawa z dnia 29 września 1994 r. o rachunkowości,
- Ustawa z dnia 17 czerwca 1966 r. o postępowaniu egzekucyjnym w administracji,
- Ustawa z dnia 29 sierpnia 1997 r. Ordynacja podatkowa,
- Ustawa z dnia 23 kwietnia 1964r. - Kodeks cywilny.

Moduł umożliwia:

- Prowadzenie komputerowej ewidencji dokumentów związanych z powstaniem, zmianą, wygaśnięciem zobowiązań lub należności, rejestrowanych na podstawie dokumentacji papierowej,
- Tworzenie ewidencji zakupów i sprzedaży dla potrzeb rozliczania podatku VAT,
- Tworzenie poleceń przelewów własnych na podstawie zaewidencjonowanych dokumentów zobowiązań,
- Przygotowywanie plików importu poleceń przelewów do systemów bankowości elektronicznej,
- Tworzenie wyciągów bankowych na podstawie dokumentów papierowych,
- Tworzenie elektronicznych wyciągów bankowych (E-Banki) na podstawie plików przygotowanych przez system bankowy w odpowiednim,
- Automatyczne rozliczanie elektronicznych wyciągów bankowych,
- Obsługę masowych płatności na podstawie wygenerowanych kont wirtualnych,
- Obsługę kasy (wielu kas), wystawianie dokumentów KP, KW, tworzenie raportów kasowych,



- Rozliczanie należności i zobowiązań za pomocą zarejestrowanych zapłat bankowych i kasowych,
- Przeprowadzanie rozliczeń kompensacyjnych,
- Rejestrowanie i rozliczanie zaliczek zakupowych,
- Tworzenie raportów w wielu przekrojach. Do najważniejszych należą:
  - stan rozliczeń z kontrahentami,
  - zestawienie wprowadzonych dokumentów przypisów i odpisów,
  - analiza płatności: zestawienia należności, zobowiązań i zapłat,
  - stan zobowiązań do zapłaty,
  - wydruki utworzonych w systemie dokumentów: ewidencji zakupu i sprzedaży, KP, KW, raportu kasowego, kompensaty, upomnienia, wezwania do zapłaty, tytułu wykonawczego, postanowienia o zarachowaniu,
  - wydruki przekrojowe na bazie raportów kasowych oraz wyciągów bankowych,
  - struktura wiekowa należności;
- Rozliczanie przedpłat i nadpłat,
- Dekretowanie i księgowanie zaewidencjonowanych dokumentów z możliwością skorzystania ze zdefiniowanych automatów,
- Ewidencjonowanie wystawionych upomnień, wezwań do zapłaty oraz tytułów wykonawczych,
- Ewidencjonowanie należności płatnych okresowo,
- Ewidencjonowanie postanowień o zarachowaniu zapłaty,
- Ewidencjonowanie zobowiązań objętych hipoteką i zastawem skarbowym,
- Ewidencję udzielonych ulg w postaci decyzji ratalnych i odroczeniowych.

Dodatkowa funkcjonalność modułu obejmuje:

- Obsługę wielowalutową:
  - pobieranie danych ze słownika walut wraz z ewidencją kursów średnich, zakupu, sprzedaży w poszczególnych dniach,
  - ewidencjonowanie dokumentów wyrażonych w walutach obcych (zobowiązań i należności),
  - tworzenie przelewów do zobowiązań walutowych.
- Dekretację dokumentów walutowych w oparciu o mechanizm równoczesnego zapisu operacji gospodarczej w kwocie bazowej (PLN) oraz w kwocie danej waluty.
- Automatyczne wyliczanie różnic kursowych przy dekretacji operacji zapłat (różnica kursowa między kursem na fakturze, a kursem z zapłaty).
- Tworzenie zestawień niezapłaconych dokumentów (faktur) wg poszczególnych walut.

- Import dokumentów z systemów zewnętrznych. Funkcjonalność umożliwiającą importowanie z dowolnych systemów zewnętrznych dokumentów należności lub zobowiązań (np.: faktur sprzedaży) za pomocą tekstowych plików o ustalonym formacie.
- Obsługę należności okresowych - rozszerzenie funkcjonalności:
  - prowadzenie ewidencji umów lub innych dokumentów stanowiących o okresowym przypisie należności (w tym również faktur sprzedaży),
  - możliwość określania cykli tworzenia dokumentów: dekada, miesiąc, rok,
  - możliwość określania zasad tworzenia faktur (stawki podatku VAT, PKWiU, inne elementy) jeśli generowaną należnością ma być faktura sprzedaży. Możliwość zastosowania mechanizmów dla generowania należności z tytułu wieczystego użytkowania lub czynszów dzierżawnych lub innych należności o podobnym charakterze.
- Generator tytułów wykonawczych – rozszerzenie funkcjonalności związanej z ewidencją tytułów wykonawczych.
- Generator upomnień i wezwań do zapłaty – rozszerzenie funkcjonalności związanej z ewidencją upomnień i wezwań do zapłaty.
- Pełną funkcjonalność obsługi rejestru postanowień o zarachowaniu zapłaty:
  - prowadzenie pełnego rejestru wydanych postanowień o zarachowaniu z automatyczną numeracją dokumentów,
  - zatwierdzanie wydrukowanego postanowienia – wpis do rejestru właściwego,
  - rejestrowanie informacji o dacie wysłania, dacie odbioru,
  - możliwość identyfikacji postanowień również za pomocą kodu kreskowego,
  - możliwość wydrukowania duplikatu postanowienia.
- Generator hurtowego odpisu należności (np.: w wyniku przedawnienia).
- Generowanie wszelkiego rodzaju pism wg dowolnie zdefiniowanej konfiguracji.
- Sporządzanie rejestrów do deklaracji VAT 7 wraz z generowaniem danych potrzebnych do plików JPK.
- Eksportowanie zobowiązań do BIG.

Moduł Należności i Zobowiązania jest zintegrowany z modułami wchodzącymi w skład systemu KSAT2000i. Są to:

- Repozytorium Systemu – w zakresie pobierania:
  - danych ze słownika świąt i dni wolnych
  - danych ze słownika miast, ulic w celu określenia lokalizacji nieruchomości,
  - informacji ze słownika stóp procentowych zaległości podatkowych i nie podatkowych w celu wyliczenia odsetek od zaległości,
  - informacji ze słownika kursów walut,
  - danych ze słownika stawek podatku VAT i dochodowego,

- informacji ze słownika współczynników, pre-współczynników, kodów VAT wykorzystywanych przy odliczeniu podatku VAT,
  - danych ze słownika banków.
- Centralna Kartoteka Kontrahentów – w zakresie pobierania danych osobowo-adresowych zawartych w kartotece aplikacji CKK.
- Organizacja Pracy Urzędu – w zakresie pobierania danych dotyczących jednostek organizacyjnych wprowadzanych podczas rejestrowania dokumentów należności i zobowiązań.
- Księga Główna – w zakresie dekretacji dokumentów przypisów i odpisów oraz zapłat bankowych i kasowych, a także innych dokumentów zmieniających stan należności i zobowiązań. Z modułu Księga Główna pobierane są także dane zdefiniowane w słownikach rodzajów dokumentów i typów operacji księgowych wraz z konfiguracją sposobu obsługi finansowo-księgowej danego rodzaju należności w tym: wyliczania odsetek od zaległości, grupowania pozycji na upomnieniach i tytułach wykonawczych.
- Planowanie i Monitorowanie Budżetu – w zakresie pobierania informacji o klasyfikacji budżetowej, zadaniu budżetowym, źródle i obiekcie finansowania w celu dekretacji dokumentów utworzonych w module Należności i Zobowiązania, które następnie przesyłane są do modułu Księga Główna oraz weryfikacji planu.

Z modułem Należności i Zobowiązania są ściśle zintegrowane inne moduły systemu **KSAT2000i**:

- Centralny Rejestr Umów,
- Dodatek Energetyczny,
- Dodatki Mieszkaniowe,
- Egzekucja,
- Ewidencja Działalności Gospodarczej,
- Fakturowanie,
- Fundusz Alimentacyjny,
- Gospodarka Mieniem Komunalnym,
- System Gospodarowania Nieruchomościami
- Mandaty,
- Organizacja Pracy Urzędu,
- Planowanie i Monitorowanie Budżetu,
- Podatki.
- Gospodarka odpadami
- Modułem Opłaty.



---

**Wykaz głównych zbiorów danych wchodzących w skład modułu NZ – nazwy tabel danych**

- NZ\_DOKUMENTY
- NZ\_POZYCJE
- NZ\_POZYCJE\_VAT
- NZ\_TERMINY\_PLATNOSCI
- NZ\_RAPORTY\_KASOWE
- NZ\_WYCIAGI\_BANKOWE
- NZ\_DEKRETY
- NZ\_UPOMNIENIA
- NZ\_POZYCJE\_UPOMNIENIA
- NZ\_TYTULY\_WYKONAWCZE
- NZ\_POZYCJE\_TYTULOW\_WYKONAWCZYCH
- NZ\_POSTANOWIENIA

## **7. Opis modułu POD - PODATKI**

/ Pełny opis modułu w Podręczniku użytkownika /

### **Funkcja modułu POD w organizacji komputerowych ksiąg rachunkowych w systemie KSAT2000i**

Moduł Podatki stanowi wsparcie JST w zakresie ewidencji i obsługi podatków i opłat lokalnych:

- Podatek od nieruchomości od osób fizycznych,
- Podatek od nieruchomości od osób prawnych,
- Łączne zobowiązanie pieniężne,
- Łączne zobowiązanie pieniężne od gospodarstw rolnych,
- Podatek rolny od osób fizycznych,
- Podatek rolny od osób prawnych,
- Podatek leśny od osób prawnych,
- Podatek od środków transportu od osób prawnych i fizycznych,
- Opłata od posiadania psów.

Moduł funkcjonuje zgodnie z obowiązującymi przepisami prawa, zawartymi w ustawach:

- Ustawa z dnia 12 stycznia 1991 r. o podatkach i opłatach lokalnych,
- Ustawa z dnia 15 listopada 1984 r. o podatku rolnym,
- Ustawa z dnia 30 października 2002 r. o podatku leśnym,
- Ustawa z dnia 29 sierpnia 1997 r. Ordynacja podatkowa

Moduł umożliwia:

- Ewidencjonowanie dokumentów podatkowych związanych z wymiarowaniem podatku.
- Wyliczanie należnego podatku.
- Generowanie decyzji podatkowych.
- Generowanie dokumentów przypisów, odpisów, itp. jako dokumenty rozrachunkowe do modułu Należności i Zobowiązania.
- Rejestrację danych karty nieruchomości dotyczącej położenia nieruchomości, numerów geodezyjnych, numerów ksiąg wieczystych i podstaw opodatkowania wraz z wyliczeniem należnego podatku w bieżącym roku podatkowym lub za lata wstecz (tzw. ujawnienia).
- Rejestrację zmian w karcie nieruchomości wraz z obliczaniem przypisu lub odpisu oraz emisją decyzji o zmianie podatku w bieżącym roku podatkowym oraz za lata wstecz (jeśli zmiana dotyczy lat poprzednich).

- Rejestrację danych karty gospodarstwa dotyczącej położenia, numerów geodezyjnych, numerów ksiąg wieczystych i podstaw opodatkowania wraz z wyliczeniem należnego podatku w bieżącym roku podatkowym lub za lata wstecz (tzw. ujawnienia).
- Rejestrację zmian w karcie gospodarstwa wraz z obliczaniem przypisu lub odpisu oraz emisją decyzji (nakazu płatniczego) o zmianie podatku w bieżącym roku podatkowym oraz za lata wstecz (jeśli zmiana dotyczy lat poprzednich).
- Emisję i definiowanie przez użytkownika decyzji i postanowień zawartych w Ordynacji Podatkowej.
- Rejestrację danych z deklaracji podatkowej za bieżący rok oraz za lata wstecz, wraz z wyliczeniem podatku.
- Rejestrację korekt deklaracji wraz z obliczaniem przypisu lub odpisu w bieżącym roku podatkowym oraz za lata wstecz (jeśli zmiana dotyczy lat poprzednich).
- Rejestrację ulg i zwolnień związanych z danym rodzajem podatku.
- Wgląd w bieżący stan konta podatnika w zakresie dokonanych przypisów i odpisów, wpłat, naliczonych odsetek, wystawionych upomnień i tytułów wykonawczych.
- Generowanie raportów i zestawień w różnych układach.

Moduł POD jest zintegrowany z modułami KSAT 2000i:

- Repozytorium Systemu – słowniki miast, ulic w celu określenia lokalizacji nieruchomości.
- Centralna Kartoteka Kontrahentów – moduł bazuje na danych osobowo-adresowych zawartych w kartotece modułu CKK.
- Należności i Zobowiązania – pozwala na rejestrację operacji finansowych (wpłat, zwrotów, umorzeń, przedawnień, przeksięgowania), naliczanie karnych odsetek za zwłokę, wystawianie upomnień i tytułów wykonawczych. Finalnie dokumenty księgowane są jako dowody w module KG Księga Główna.
- Rejestr Obiektów Geodezyjnych – w zakresie przeglądu danych zawartych w plikach SWDE. Realizacja funkcji modułu POD nie wymaga integracji z modułem ROG,



## **8. Opis modułu BUD - PLANOWANIE I MONITOROWANIE BUDŻETU**

/ Pełny opis modułu w Podręczniku użytkownika /

### **Funkcja modułu BUD w organizacji komputerowych ksiąg rachunkowych w systemie KSAT2000i**

Moduł Planowanie i Monitorowanie Budżetu przeznaczony jest dla jednostek samorządu terytorialnego w zakresie kompleksowej obsługi tworzenia i kontroli realizacji budżetu. Umożliwia projektowanie budżetu zarówno w układzie klasycznym (wg klasyfikacji budżetowej) jak również w układzie zadaniowym.

Wariantowe projektowanie planu budżetu pozwala wybrać najbardziej optymalne rozwiązanie w oparciu o różne kryteria wyboru np.: wielkość, ważność, konieczność. Moduł posiada możliwość symulowania prognoz w oparciu o rzeczywiste wykonanie za ubiegłe okresy.

Moduł umożliwia rejestrację harmonogramów budżetowych w szczególności do miesięcy lub dni w celu badania analizy płynności finansowej, którą wspomaga moduł.

Moduł funkcjonuje zgodnie z obowiązującymi przepisami prawa, zawartymi w Ustawach:

- Ustawa z dnia 27 sierpnia 2009 r. o finansach publicznych,
- Ustawa o rachunkowości z dnia 29 września 1994 roku,
- Rozporządzenie Ministra Rozwoju i Finansów z dnia 9 stycznia 2018 r. w sprawie sprawozdawczości budżetowej,
- Rozporządzenie Ministra Finansów z dnia 4 marca 2010 r. w sprawie sprawozdań jednostek sektora finansów publicznych w zakresie operacji finansowych.

Moduł umożliwia:

- Obsługę słowników:
  - klasyfikacji budżetowej (działy, rozdziały, paragrafy, pozycje paragrafów, grupy paragrafów, grupy klasyfikacji, rodzaj budżetu),
  - obiektów budżetowych,
  - źródeł finansowania,
  - typy, dziedziny, kategorie zadań,
- Obsługę zadań w ujęciu budżetu zadaniowego,
- Obsługę wprowadzanych wniosków zadań budżetowych,
- Wariantowe projektowanie planu (w oparciu o prognozy / procent lub kwota wzrostu),
- Projekty zmian w planie budżetu (na podstawie uchwał),

- Księgowanie zatwierdzonego planu lub zmiany budżetu wg zdefiniowanych wzorców dekretacji planu do modułu finansowo-księgowego,
- Sporządzanie harmonogramów dochodów i wydatków budżetowych dla jednostek organizacyjnych na różne okresy,
- Monitorowanie wykonania finansowego i rzeczowego planu budżetu,
- Graficzną prezentację wykonania budżetu za wskazane okresy,
- Raportowanie,
- Wspomaganie procesu generowania poleceń przelewu dla zaplanowanych w harmonogramie płatności,
- Badanie Analizy Płynności Finansowej wraz z tworzeniem wykresów.

Ponadto moduł pozwala na wydruk:

- projektu planu z uwzględnieniem wskaźnika wzrostu, struktury planu, układu wykonawczego,
- projektu zmian w planie,
- tekstów uchwał zatwierdzających plan i zmiany,
- harmonogramów dochodów i wydatków, przychodów i rozchodów.

Moduł BUD jest zintegrowany z innymi modułami systemu, takimi jak:

- Księga Główna – w zakresie dekretacji planu budżetu, planów finansowych oraz wykonania ze sprawozdań budżetowych, pobierania danych dotyczących wykonania budżetu do raportów budżetowych.
- Należności i Zobowiązania – w zakresie obsługi harmonogramów, tworzenia przelewów,
- Wieloletnia Prognoza Finansowa – w zakresie eksportu danych budżetowych do modułu, aktualizacji bieżącego planu oraz zmian w prognozie.
- Centralny Rejestr Umów – w zakresie pobierania kluczy budżetowych do harmonogramu umowy, konfrontacji planu budżetu z zaplanowanym zaangażowaniem, analizy planu, wykonania i zaangażowania.
- Repozytorium Systemu – w celu pobierania informacji dotyczących słowników finansowych takich jak stopy procentowe do wyliczenia harmonogramu kredytów i pożyczek.
- Centralna Kartoteka Kontrahentów – w zakresie informacji dot. Klientów powiązanych z jednostkami organizacyjnymi będącymi dysponentami środków budżetowych.
- Sprawozdawczość Budżetowa – w zakresie automatycznego pobierania planu budżetu do odpowiednich kolumn sprawozdania budżetowego oraz tworzenia wydruków porównawczych planu i wykonania.

Moduł BUD obejmuje 3 submoduły.

### **Submoduł Sprawozdawczość budżetowa – SPR**

Submoduł Sprawozdawczość budżetowa umożliwia sporządzanie sprawozdań budżetowych oraz z operacji finansowych w zakresie tworzenia sprawozdań jednostkowych, łącznych oraz zbiorczych w miesięcznych, kwartalnych, półrocznych i rocznych okresach sprawozdawczych. Submoduł umożliwia również generowanie sprawozdań w formie elektronicznej w formacie zgodnym z programem Besti@.

Moduł funkcjonuje zgodnie z obowiązującymi przepisami prawa zawartymi w Ustawach:

- Ustawa z dnia 27 sierpnia 2009 r. o finansach publicznych,
- Rozporządzenie Ministra Rozwoju i Finansów z dnia 9 stycznia 2018 r. w sprawie sprawozdawczości budżetowej,
- Rozporządzenie Ministra Finansów z dnia 4 marca 2010 r. w sprawie sprawozdań jednostek sektora finansów publicznych w zakresie operacji finansowych.

Moduł umożliwia:

- Rejestrację sprawozdań zgodnie z przepisami prawa (Rb-27S, Rb-28S, Rb-50, Rb-27ZZ, Rb-N, Rb-Z, Rb-UN, Rb-UZ, Rb-ZN, Rb-NDS, Rb-PDP, Rb-28NWS, Rb30S, Rb-33, Rb-34S, Rb-ST),
- Możliwość tworzenia sprawozdań łącznych,
- Weryfikację poprawności wprowadzonych sprawozdań,
- Wykonanie sprawozdań łącznych z uwzględnieniem zaokrągleń,
- Pobieranie sprawozdań z modułu KG (księgowość dochodów i wydatków UM),
- Dekretację danych na kontach Organu,
- Rejestrację zaangażowania w postaci okresowego sprawozdania,
- Export zbiorczych sprawozdań do programu BeSTi@,
- Elektroniczną wymianę sprawozdań RB27S i RB28S z jednostkami zewnętrznymi – wymiana dokonywana za pomocą udostępnienia jednostkom końcówki w zakresie wybranych sprawozdań – Sprawozdania użytkownika.

Ponadto moduł pozwala na wydruk:

- wszystkich sprawozdań budżetowych wymaganych przepisami prawa na wydrukach zgodnych z załącznikami do rozporządzenia,
- analiz planu i wykonania.



Moduł SPR jest zintegrowany z modułami KSAT2000i, takimi jak:

- Planowanie i Monitorowanie Budżetu – w zakresie eksportu danych dotyczących planu budżetu i zmian do odpowiednich sprawozdań budżetowych oraz pobierania danych wykonania do raportów budżetowych, integracja obejmująca pobieranie wykonania do harmonogramów budżetowych.
- Księga Główna – w zakresie pobierania danych z kont księgowych (księgowość dochodów i wydatków urzędu) oraz dekretacji wykonania na konta ORGANu.
- Wieloletnia Prognoza Finansowa – w zakresie automatycznego pobierania danych dotyczących wykonania za trzy lata do tyłu w tworzonej prognozie finansowej.
- Centralny Rejestr Umów – w zakresie pobierania danych dotyczących zaangażowania przy tworzeniu sprawozdania.

### **Submoduł Sprawozdawczość finansowa – SPR - FIN**

Submoduł Sprawozdawczość finansowa umożliwia sporządzanie sprawozdań finansowych jednostkowych, jak i generowanie sprawozdań łącznych

Moduł funkcjonuje zgodnie z obowiązującymi przepisami prawa zawartymi w Ustawach:

- Ustawa z dnia 27 sierpnia 2009 r. o finansach publicznych,
- Ustawa o rachunkowości z dnia 29 września 1994 roku,
- Rozporządzenie Ministra Rozwoju i Finansów z dnia 13 września 2017 r. w sprawie rachunkowości oraz planów kont dla budżetu państwa, budżetów jednostek samorządu terytorialnego, jednostek budżetowych, samorządowych zakładów budżetowych, państwowych funduszy celowych oraz państwowych jednostek budżetowych mających siedzibę poza granicami Rzeczypospolitej Polskiej.

Moduł umożliwia:

- Rejestrację sprawozdań finansowych jednostkowych:
  - 1) Bilans jednostki budżetowej i samorządowego zakładu budżetowego,
  - 2) Bilansu z wykonania budżetu JST,
  - 3) Informacji dodatkowej,
  - 4) Rachunek zysków i strat (wariant porównawczy),
  - 5) Zestawienie zmian w funduszu,
- Tworzenie sprawozdań łącznych,
- Weryfikację poprawności wprowadzonych sprawozdań,
- Wydruk wszystkich sprawozdań finansowych wymaganych przepisami prawa na wydrukach zgodnych z załącznikami do rozporządzenia.

### **Submoduł Centralna Deklaracja VAT-7**

Submoduł Centralna Deklaracja VAT-7 (BUD-SPRVAT7) zawiera część odpowiedzialną za generowanie Centralnej Deklaracji VAT-7 w następującym zakresie:

- Ręcznego tworzenia cząstkowych ewidencji sprzedaży i zakupów zgodnie z strukturą pliku JPK\_VAT na dedykowanych do tych celów formularzach.
- Tworzenia jednego zbiorczego rejestru sprzedaży i zakupów, przy czym agregacja może być prowadzona na wielu poziomach.
- Możliwości importowania plików JPK\_VAT (wielu w ramach jednej cząstkowej deklaracji) utworzonych w innych systemach.
- Ręcznego uzupełniania lub poprawiania pozycji ewidencji sprzedaży lub zakupów w ramach cząstkowej/zbiorczej deklaracji VAT-7.
- Automatycznego uzupełnienia pozycji Deklaracji VAT-7e na podstawie uzupełnionych rejestrów sprzedaży i zakupu VAT.
- Generowanie definiowalnych wydruków ze zgromadzonych danych ( z wykorzystaniem dostępnych w ramach KSAT-a mechanizmów ExcelExpress i KSAT\_adx).
- Pracę centralnie W Urzędzie i bezpośrednio przez jednostki podległe.
- Centralne scalanie Deklaracji VAT-7 na poziomie całego Miasta z deklaracji cząstkowych jednostek zewnętrznych oraz Deklaracji Urzędu Miasta.

Moduł jest zintegrowany z aplikacjami KSAT 2000i, takimi jak:

- Należności i Zobowiązania – w zakresie tworzenia Deklaracji z Urzędu, tworzenie rejestrów sprzedaży i zakupu,
- Księga Główna – w zakresie generowania pliku JPK\_VAT,
- Planowanie i Monitorowanie Budżetu – w zakresie tworzenia elementarnych Deklaracji VAT-7 dla jednostek organizacyjnych.

### **Submoduł Wieloletnia Prognoza Finansowa – WPF**

Submoduł Wieloletnia Prognoza Finansowa jest przeznaczona do wspomagania tworzenia ewidencji przedsięwzięć oraz prognozy finansowej w wielu wariantach. Tworzenie prognozy w oparciu o dane pobrane z planów i zmian budżetowych, podpisanych umów, kredytów i pożyczek oraz ewidencji przedsięwzięć. Moduł posiada możliwość symulowania prognoz w oparciu o rzeczywiste wykonanie za ubiegłe okresy. Zakres i szczegółowość danych można ustalić na poziomie różnych przedsięwzięć.

Moduł funkcjonuje zgodnie z obowiązującymi przepisami prawa zawartymi w Ustawach:

- Ustawa z dnia 27 sierpnia 2009 r. o finansach publicznych,
- Ustawie o rachunkowości z dnia 29 września 1994 roku
- Rozporządzenie Ministra Finansów z dnia 10 stycznia 2013 r. w sprawie wieloletniej prognozy finansowej jednostki samorządu terytorialnego.

Moduł umożliwia:

- Obsługę danych w szczególności w oparciu o klucze budżetowe na przedsięwzięciach:
  - klasyfikacji budżetowej,
  - obiektów budżetowych,
  - źródeł finansowania,
  - zadań budżetowcy,
  - dysponent środków budżetowych.
- Tworzenie szablonów prognostycznych dla dochodów i wydatków w dowolnej szczegółowości (maksymalnie do klucza budżetowego),
- Zasilanie danymi z Planowania i Monitorowania Budżetu, Centralnego Rejestru Umów, ewidencji kredytów i pożyczek szablonów prognostycznych,
- Tworzenie zmian niezależnie od zmian budżetowych,
- Bilansowanie prognozy,
- Tworzenie różnych wariantów prognostycznych w oparciu o wskaźniki,
- Integracja z systemem Besti@,
- Zachowanie pełnej historii utworzonych prognoz,
- Możliwość definiowania wielu szablonów prognostycznych dla wybranej zmiany.

Ponadto moduł pozwala na wydruk:

- ewidencji przedsięwzięć,
- wieloletniej prognozy finansowej,
- dowolnego szablonu prognostycznego wg danych zawartych w module.

Moduł WPF jest zintegrowany z modułami systemu, takimi jak:

- Planowanie i Monitorowanie Budżetu – w zakresie eksportu danych budżetowych do ewidencji przedsięwzięć, do prognozy, aktualizacja danych po wybranych zmianach budżetowych.
- Centralny Rejestr Umów – w zakresie pobierania danych dotyczących zaangażowania do prognozy oraz zasilania danymi z kredytów i pożyczek, tworzenia kredytu bilansującego prognozę.



- Repozytorium Systemu – w celu pobierania informacji dotyczących słowników finansowych takich jak stopy procentowe.

### **Submoduł Analiza Płynności Finansowej - APF**

Submoduł Analiza Płynności Finansowej jest przeznaczony do wspomagania analizy bieżącej płynności finansowej JST. Umożliwia tworzenie wykresów w wybranym przedziale czasowym danych z zakresu:

- Wydatków,
- Dochodów,
- Przychodów,
- Rozchodów,
- Dochodów i przychodów,
- Wydatków i rozchodów.

Wraz z danymi dotyczącymi limitu, wskazanego przez użytkownika salda.

Wykresy mogą być tworzone w wybranym przedziale czasowym: miesiąc, rok bądź wybrany przedział czasowy określony datami od – do.

Wszystkie dane w zakresie analizy są przedstawione również w zakresie tabelarycznym.

Moduł APF jest zintegrowany z modułami:

- Planowanie i Monitorowanie Budżetu – w zakresie pobierania danych odnośnie harmonogramów wydatków, dochodów, rozchodów i przychodów.
- Organizacja Pracy Urzędu – w zakresie pobierania danych o jednostkach organizacyjnych, dla których rejestrowane są harmonogramy.

## 9. Opis modułu EK - EWIDENCJA KADROWA

/ Pełny opis modułu w Podręczniku użytkownika /

### Funkcja modułu EK w organizacji komputerowych ksiąg rachunkowych w systemie KSAT2000i

Moduł Ewidencja Kadrowa służy do ewidencjonowania, aktualizacji oraz analizy danych osobowych pracowników i zleceniobiorców, danych o zatrudnieniu, stażach, nieobecnościach, uprawnieniach i czasie pracy.

Moduł funkcjonuje zgodnie z obowiązującymi przepisami prawa zawartymi w ustawie:

- Ustawa z dnia 26 czerwca 1974 r. Kodeks pracy,
- Ustawa z dnia 26 lipca 1991 roku o podatku dochodowym od osób fizycznych,
- Ustawa z dnia 25 czerwca 1999 r. o świadczeniach pieniężnych z ubezpieczenia społecznego w razie choroby i macierzyństwa,
- Ustawa z dnia 13 października 1998 r. o systemie ubezpieczeń społecznych,
- Ustawa z dnia 27 sierpnia 2004 r. o świadczeniach opieki zdrowotnej finansowanych ze środków publicznych.

Przy tworzeniu modułu korzystano też z interpretacji urzędowych umieszczanych w Dzienniku Urzędowym.

Moduł umożliwia:

- Ewidencję danych o pracowniku:
  - dane podstawowe,
  - kwalifikacje,
  - rodzina,
  - odznaczenia,
  - zdjęcia;
- Ewidencję danych o zatrudnieniu:
  - dane podstawowe,
  - realizowane zadania,
  - przebieg pracy,
  - uprawnienia stażowe,
  - uprawnienia urlopowe,
  - dane do ZUS,

- oświadczenia,
- historia zatrudnienia,
- urząd skarbowy,
- rachunki bankowe pracownika;
- Ewidencję umów cywilnoprawnych;
- Czas pracy:
  - normy czasu pracy, harmonogramy, kalendarze,
  - nieobecności,
  - nadgodziny, godziny nocne, wyjścia,
  - plan urlopów,
  - integracja z systemem RCP,
  - import e-ZLA,
  - delegacje;
- Wykonywanie dodatkowych funkcji:
  - Zobowiązania pracownika,
  - plan etatów,
  - badania lekarskie,
  - kary i nagrody,
  - symulacje,
  - szkolenia BHP,
  - ewidencja wypadków;
- Miękkie HR:
  - rejestrację i obsługę rekrutacji,
  - służba przygotowawcza,
  - oceny pracownicze,
  - ślubowanie,
  - szkolenia;
- Analizy tematyczne i wg klucza;
- Zestawienia dla pracownika i zestawienia imienne;
- Statystyki.

**Moduł Ewidencja Kadrowa** zapewnia bogaty zestaw raportów w zakresie zestawień imiennych, statystyki, dokumentów wydawanych pracownikowi, list pracowników, umów o pracę, angaży, list obecności, zestawień urlopowych, świadectw pracy, zaświadczeń o zatrudnieniu, itp. Możliwe jest



również dokonywanie różnego rodzaju analiz przekrojowych dotyczących kwalifikacji pracowników, składników angażu, przyjęć i zwolnień i wiele innych tworzonych na indywidualne życzenia użytkowników.

Moduł EK zintegrowany jest z modułami KSAT 2000i:

- Repozytorium Systemu – słowniki miast, ulic w celu określenia adresu pracownika/zleceniobiorcy.
- Centralna Kartoteka Kontrahentów – moduł korzysta z danych osobowo-adresowych zawartych w kartotece aplikacji CKK.
- Centralny Rejestr Umów – umowy cywilnoprawne.
- Organizacja Pracy Urzędu – słownik jednostek organizacyjnych oraz lokalizacji.

## **10.Opis modułu PL - PŁACE**

/ Pełny opis modułu w Podręczniku użytkownika /

### **Funkcja modułu PL w organizacji komputerowych ksiąg rachunkowych w systemie KSAT2000i**

Moduł Płace pozwala na obliczanie wynagrodzeń pracowników różnych grup jednostek budżetowych, drukowanie list wypłat oraz zestawień zbiorczych. Moduł gromadzi dane o uzyskanych zarobkach udostępniając ich szczegółowy wykaz wraz z sumami i średnimi za dowolny okres. Moduł pozwala na eksport danych do programu Płatnik, programu bankowego oraz do księgowości.

Moduł funkcjonuje zgodnie z obowiązującymi przepisami prawa zawartymi w ustawach:

- Ustawa z dnia 26 czerwca 1974 r. Kodeks pracy,
- Ustawa z dnia 26 lipca 1991 roku o podatku dochodowym od osób fizycznych,
- Ustawa z dnia 25 czerwca 1999 r. o świadczeniach pieniężnych z ubezpieczenia społecznego w razie choroby i macierzyństwa,
- Ustawa z dnia 13 października 1998 r. o systemie ubezpieczeń społecznych,
- Ustawa z dnia 27 sierpnia 2004 r. o świadczeniach opieki zdrowotnej finansowanych ze środków publicznych

Przy tworzeniu modułu korzystano też z interpretacji urzędowych umieszczanych w Dzienniku Urzędowym.

Moduł umożliwia:

- Ewidencję danych płacowych, takich jak:
  - zadłużenia,
  - składniki stałe i jednorazowe,
  - oświadczenia pracownika,
  - zasiłki chorobowe /ustalenie zasiłku, korekty zasiłków, import e-ZLA/,
  - wnioski premiowe,
  - przyporządkowanie do listy,
  - konto, urząd skarbowy;
- Obliczanie list, do których zaliczają się:
  - miesięczne listy płac,
  - listy dodatkowe (definiowanie dodatkowych list, wyliczanie listy dodatkowej, obliczanie premii),

- umowy zlecenia (obliczanie, aktualizacja danych do ZUS),
- inne wypłaty;
- Obsługę projektów unijnych;
- Obsługę (przegląd, modyfikacje, wydruk) kartotek:
  - Pracownicy Urzędu:
    - o kartoteka wynagrodzeń,
    - o kartoteka podatkowa,
    - o ubezpieczenia pracowników urzędu,
    - o kartoteka chorobowa,
    - o kartoteka pożyczek;
  - Osoby spoza Urzędu:
    - o kartoteka podatkowa,
    - o składki na ubezpieczenia;
- Zestawienia i wydruki:
  - listy płac /miesięczne listy płac, dodatkowe listy wypłat, inne tytuły wypłat/,
  - zestawienia płacowe zbiorcze,
  - wydruki PIT,
  - zestawienia do ZUS i US,
  - kartoteki roczne,
  - dane do sprawozdań dla GUS,
  - dane do PFRON,
  - analizy,
  - e-Deklaracje;
- Wykonywanie dodatkowych funkcji, takich jak:
  - świadczenia socjalne (przyznawanie, wypłata, raporty),
  - ustalanie prawa i obliczanie wynagrodzenia rocznego,
  - liczenie nadpłat wynagrodzenia,
  - symulacje /dodatkowe wynagrodzenie roczne, podwyżki płac/;
- Wykonywanie raportów, zestawień:
  - listy płac, paski,
  - zestawienia płacowe zbiorcze,
  - zestawienia statystyczne,
  - zestawienia do ZUS i US,
  - zestawienia dla księgowości,



- zaświadczenia o zarobkach;
- Zamknięcie miesiąca:
  - eksport danych do programu Płatnik,
  - eksport przelewów do programu bankowego,
  - eksport list płac do księgowości.

Moduł PL jest zintegrowany z modułami:

- Repozytorium Systemu – słowniki miast, ulic – adresu pracownika/zleceniobiorcy, banki, progii podatku dochodowego.
- Centralna Kartoteka Kontrahentów – dane osobowo-adresowe zleceniobiorcy, dane urzędów skarbowych, dane o rachunkach bankowych Urzędu oraz zleceniobiorców.
- Organizacja Pracy Urzędu – słownik jednostek organizacyjnych oraz lokalizacji.
- Ewidencja Kadrowa – dane osobowo – adresowe, zatrudnienie, składniki wynagrodzenia, czas pracy, nieobecności, rachunki i listy umów cywilnoprawnych.

Dane pochodzące z aplikacji Płace są wykorzystywane w innych modułach systemu KSAT2000i:

- Księga Główna,
- Należności i Zobowiązania.

## 11. Opis modułu MAJ - ŚRODKI TRWAŁE

/ Pełny opis modułu w Podręczniku użytkownika /

### Funkcja modułu MAJ w organizacji komputerowych ksiąg rachunkowych w systemie KSAT2000i

Moduł Majątek służy do ewidencjonowania środków trwałych zarówno umarzanych w czasie jak i umarzanych jednorazowo. Istnieje możliwość ewidencjonowania majątku równoległe wielu księgach inwentarzowych, w oparciu o Klasyfikację Środków Trwałych. Zaletą modułu jest fakt, iż umorzenia naliczane są na podany okres (miesiąc, rok). Możliwe jest również zasymulowanie wyliczeń na wskazaną datę.

Moduł funkcjonuje zgodnie z obowiązującymi przepisami prawa zawartymi w ustawach:

- Ustawa z dnia 29 września 1994 r. o rachunkowości,
- Rozporządzenie Rady Ministrów z dnia 3 października 2016 r. w sprawie Klasyfikacji Środków Trwałych (KŚT)

Moduł umożliwia:

- rejestrację i ewidencję składników majątku trwałego,
- rejestrację rozchodu, likwidacji, przekazania składników majątku trwałego,
- ewidencję zmian:
  - zwiększenia wartości,
  - zmniejszenia wartości,
  - zmiany stawki amortyzacji,
  - przeceny,
  - korekty umorzeń;
- ewidencję przemieszczeń środków trwałych,
- naliczanie umorzeń i amortyzacji,
- pełną obsługę inwentaryzacji z wykorzystaniem czytników kodów kreskowych,
- przeglądanie i wydruk ilościowo-wartościowych zestawień majątku,
- równoległe prowadzenie wielu ewidencji i wielu ksiąg inwentarzowych.

Moduł MAJ jest zintegrowany z innymi modułami KSAT, takimi jak:

- Księga Główna – do modułu Księga Główna przesyłane są dowody księgowe w wyniku operacji przychodów, rozchodów, przemieszczeń składników majątku oraz naliczenia umorzeń. Realizacja funkcji modułu MAJ nie wymaga integracji z modułem KG.
- Ewidencja Kadrowa – wskazywanie osób odpowiedzialnych i użytkujących poszczególne składniki majątku. Realizacja funkcji modułu MAJ nie wymaga integracji z modułem EK.
- Organizacja Pracy Urzędu – w module ORG rejestruje się jednostki organizacyjne, do których przyporządkowane są poszczególne składniki majątku.
- Centralna Kartoteka Kontrahentów – podczas obsługi faktur zakupu składników majątku moduł bazuje na danych osobowo-adresowych zawartych w kartotece aplikacji CKK. Realizacja funkcji modułu MAJ nie wymaga integracji z modułem CKK.
- Należności i Zobowiązania – obsługa faktur zakupu składników majątku. Realizacja funkcji modułu MAJ nie wymaga integracji z modułem NZ.
- Komputery – powiązanie sprzętu komputerowego modułu KOM ze składnikami majątku. Realizacja funkcji modułu MAJ nie wymaga integracji z modułem KOM.



## **12.Opis modułu GM – GOSPODARKA MATERIAŁOWO - MAGAZYNOWA**

/ Pełny opis modułu w Podręczniku użytkownika /

### **Funkcja modułu GM w organizacji komputerowych ksiąg rachunkowych w systemie KSAT2000i**

Moduł Gospodarka Materiałowo-Magazynowa umożliwia równoległe prowadzenie wielu magazynów zapewniając obsługę w zakresie przyjęcia, wydania, zwrotu oraz przemieszczeń pomiędzy nimi. Dodatkowo moduł posiada funkcję wprowadzania zapotrzebowania oraz rezerwacji materiałów w magazynach.

Moduł funkcjonuje w oparciu o następujące regulacje prawne:

- Ustawa z dnia 29 września 1994 r. o rachunkowości.

Moduł umożliwia:

- obsługę magazynu:
  - przychód materiału do magazynu, korekta dokumentu przyjęcia materiału do magazynu, automatyczne storno dokumentu przyjęcia materiału do magazynu,
  - wydanie materiału z magazynu, korekta dokumentu wydania materiału z magazynu, automatyczne storno dokumentu wydania materiału z magazynu,
  - zwrot do magazynu wydanego materiału,
  - operacja przemieszczenia materiału do innego magazynu,
  - weryfikowanie stanów towarów w magazynach.
- wprowadzanie do systemu zamówień złożonych do zewnętrznych kontrahentów.
- rejestrowanie zgłaszanych potrzeb i rezerwacja materiałów na magazynach.
- określanie parametrów dekretacji, administrowanie okresami sprawozdawczymi, prognozowanie dekretacji okresów, dekretacja.
- planowanie, otwieranie, blokowanie, zamykanie i ponawianie inwentaryzacji wraz z generowaniem stanów dla inwentaryzacji porównawczych, wprowadzanie informacji spisowych – funkcjonalność inwentaryzacji.
- obsługę słownika materiałów,
- definiowanie dowolnych podziałów ogółu materiałów według żądanych kryteriów tworząc grupy materiałów.
- określanie sposobu wydawania materiałów z magazynu (kolejka FIFO, LIFO, cena średnia).
- wprowadzanie stanów magazynowych na dzień rozpoczęcia pracy systemu.

Moduł GM jest zintegrowany z modułami, wchodzącymi w skład systemu KSAT 2000i, takimi jak:

- Organizacja Pracy Urzędu – w zakresie ewidencji jednostek organizacyjnych,
- Centralna Kartoteka Kontrahentów – w zakresie korzystania z danych osobowo-adresowych zawartych w kartotece aplikacji CKK,
- Księga Główna – do modułu KG przesyłane są dowody księgowe wynikające z rejestracji operacji przyjęcia, wydania, likwidacji.

### **13. Opis modułu CRU - CENTRALNY REJESTR UMÓW**

/ Pełny opis modułu w Podręczniku użytkownika /

#### **Funkcja modułu CRU w organizacji komputerowych ksiąg rachunkowych w systemie KSAT2000i**

Moduł Centralny Rejestr Umów umożliwia wprowadzanie umów wraz ze szczegółowym harmonogramem wydatków związanych z realizacją umowy. Moduł służy również do ewidencjonowania dokumentów stanowiących podstawę wydatkowania zaplanowanych kwot dla poszczególnych umów. Pozwala to zarówno na prowadzenie szczegółowej ewidencji realizacji wydatków w pełnej szczegółowości (zgodnie z wprowadzonym zaangażowaniem). Ważnym elementem modułu jest możliwość księgowania zaangażowania na wybrane konta księgowe za pomocą automatów, możliwość eksportu danych do formatu arkusza kalkulacyjnego oraz tworzenie wirtualnej teczki dokumentów elektronicznych (skany umów i dokumentów). Moduł CRU może funkcjonować jako wyodrębniona aplikacja, bądź też jako element szerszego zakresu funkcjonalnego, związanego z obsługą finansową realizowaną bezpośrednio przez poszczególne wydziały.

Moduł funkcjonuje zgodnie z obowiązującymi przepisami prawa zawartymi w Ustawach:

- Ustawa z dnia 27 sierpnia 2009 r. o finansach publicznych,
- Ustawa o rachunkowości z dnia 29 września 1994 roku.
- Ustawa z dnia 29 stycznia 2004 r. Prawo zamówień publicznych

Moduł umożliwia:

- Ewidencjonowanie umów i innych dokumentów generujących zaangażowanie;
- Rejestrowanie zaangażowania w kontekście poszczególnych umów, z dokładnością do roku budżetowego, miesiąca i dnia planowanego wydatku;
- Rejestrowanie realizacji w kontekście wybranej umowy;
- Konfrontacje z planem budżetu oraz rzeczywistym wykonaniem analizowanej umowy na każdym etapie realizacji, bądź modyfikacji zaangażowania;
- Dokonywanie automatycznego zapisu na kontach księgowych na dwa możliwe sposoby (zapis na kontach w trakcie rejestracji wybranej umowy lub poprzez zbiorczą dekretację w określonych interwałach czasowych);
- Generowanie raportów z danych zapisanych w systemie na szablonach zdefiniowanych przez samego użytkownika, który sam decyduje, jakie dane wyjściowe znajdą się na wydruku.



Moduł CRU jest zintegrowany z modułami systemu KSAT. Są to:

- Planowanie i Monitorowanie Budżetu – w zakresie planu budżetu, gdyż moduł CRU korzysta z planów budżetowych w trakcie tworzenia zaangażowania. Uzupełniając zaangażowanie na kluczu budżetowym system od razu pokazuje jaki jest na nim plan budżetu.
- Należności i Zobowiązania – pod względem realizacji umów. Wprowadzając do systemu na bieżąco wszystkie dokumenty zobowiązań (tj. faktury, rachunki i inne) i podłączając je do umowy, tworzymy realizację tejże umowy, która automatycznie pomniejsza nam jej zaangażowanie.
- Księga Główna – w zakresie dekretowanego zaangażowania, które księguje się automatycznie na konta 998 i 999 oraz aktualnego pobierania danych dotyczących wykonania.
- Ewidencja Kadrowa – pod względem umów cywilnych. Umowy cywilne wprowadzane w module EK przenoszone są do modułu CRU w zakresie wszystkich informacji, które były w module EK.
- Repozytorium Systemu – w zakresie słowników stóp procentowych oraz słowniki miast, ulic, banków.
- Fakturowanie – w zakresie wystawiania faktur sprzedaży przez wydziały
- Sprawozdawczość Budżetowa – w zakresie sprawozdań z zaangażowania generowanego przez wydziały.

## **14.Opis modułu GMK - GOSPODARKA MIENIEM KOMUNALNYM**

/ Pełny opis modułu w Podręczniku użytkownika /

### **Funkcja modułu GMK w organizacji komputerowych ksiąg rachunkowych w systemie KSAT2000i**

Moduł Gospodarka Mieniem Komunalnym pozwala na ewidencjonowanie umów i dokumentów związanych z nieruchomościami. Zasadniczą częścią tej ewidencji są akty notarialne i decyzje oraz umowy cywilno-prawne, rodzące skutki rozrachunkowe wynikające z przeniesienia prawa do gospodarowania nieruchomościami na użytkowników wieczystych, dzierżawców, najemców itd. Ewidencja nieruchomości może być oparta o mechanizm okresowego importu danych z plików standardu SWDE.

Moduł pozwala na przeprowadzanie następujących operacji:

- Prowadzenie ewidencji mienia komunalnego.
- Obrotu nieruchomościami komunalnymi wraz z rejestracją umów i dokumentów oraz naliczaniem opłat.
- 

Moduł funkcjonuje zgodnie z obowiązującymi przepisami prawa zawartymi w ustawach:

- Ustawa z dnia 21 sierpnia 1997r. o gospodarce nieruchomościami,
- Rozporządzenie Ministra Rozwoju Regionalnego i Budownictwa z dnia 29 marca 2001 roku w sprawie ewidencji gruntów i budynków.

Moduł umożliwia:

- Ewidencję informacji
  - podmiotowych (o właścicielach i władających) zintegrowanych z Centralną Kartoteką Kontrahentów obowiązującą w systemie KSAT2000i,
  - przedmiotowych (o gruntach, budynkach, budowlach, obiektach wypoczynkowo-rekreacyjnych, obiektach sportowych, obiektach kultury, parkingach, cmentarzach, wysypiskach itp.) które stanowią mienie komunalne, lub nie komunalne, ale mające związek z gospodarką gminy
- Wymiarowanie należności i zobowiązań pomiędzy Urzędem Miasta(Gminy) a kontrahentami wynikających z:
  - ustawy o gospodarce nieruchomościami z 21.08.1997 r (użytkowanie wieczyste, zarząd),
  - uchwał RM,
  - umów zawieranych pomiędzy Gminą a kontrahentami (dzierżawa, najem, inne).

- Obrót nieruchomościami komunalnymi wraz z rejestracją umów i dokumentów oraz naliczaniem opłat.
- Naliczanie i windykację (ściśła integracja z modułem NZ - Należności i Zobowiązania) należności związanych z gospodarką nieruchomościami, w tym:
  - z tytułu sprzedaży nieruchomości gruntowej, budynku, lokalu,
  - z tytułu użytkowania wieczystego,
  - z tytułu przekształcenia prawa użytkowania wieczystego,
  - z tytułu użytkowania, trwałego zarządu,
  - z tytułu dzierżawy gruntu.

Moduł GMK jest zintegrowany z poniższymi modułami KSAT:

- Repozytorium Systemu – w zakresie słownika stawek VAT, słownika miar, w zakresie słownika miast, ulic w celu określenia lokalizacji nieruchomości,
- Centralna Kartoteka Kontrahentów – w zakresie korzystania z danych osobowo-adresowych zawartych w kartotece aplikacji CKK,
- Należności i Zobowiązania – w zakresie przesyłania dokumentów faktur i rachunków do modułu rozrachunkowego.
- Księga Główna – w zakresie pobierania danych ze słowników rodzajów dokumentów i typów operacji księgowych oraz konfiguracji sposobu wyliczania odsetek od zaległości.
- Fakturowanie – w zakresie wystawiania, przeglądania i drukowania faktur sprzedaży w kontekście należności zdefiniowanej w module GMK,
- Rejestr Obiektów Geodezyjnych – w zakresie przeglądu danych zawartych w plikach SWDE.



## **15.Opis submodułu FKT - FAKTUROWANIE**

/ Pełny opis modułu w Podręczniku użytkownika /

### **Funkcja submodułu FKT w organizacji komputerowych ksiąg rachunkowych w systemie KSAT2000i**

Submoduł Fakturowanie daje możliwość kompleksowej obsługi w zakresie wystawiania dokumentów faktur sprzedaży netto i brutto, not księgowych, rachunków oraz ich korekt. Pozwala Użytkownikowi na definiowanie ewidencji sprzedaży, w ramach których generowane są wymienione dokumenty. Użytkownik posiada możliwość wykonania szeregu operacji na wprowadzonych dokumentach, łącznie z możliwością przesłania ich do modułu rozrachunkowego – Należności i Zobowiązania. Moduł pozwala na bezpośrednie sterowanie dostępem do wprowadzonych danych oraz zapewnia elastyczność w sposobie definiowania numeratorów dla wprowadzanych dokumentów.

Moduł funkcjonuje zgodnie z obowiązującymi przepisami prawa zawartymi w ustawach:

- Ustawa z dnia 11 marca 2004 r. o podatku od towarów i usług,
- Ustawa z dnia 29 września 1994 r. o rachunkowości.

Moduł umożliwia:

- obsługę rejestru sprzedaży,
- wprowadzanie faktur sprzedaży,
- wprowadzanie faktur zaliczkowych,
- wprowadzanie korekt faktur sprzedaży,
- automatyczne numerowanie faktur w ramach rejestru sprzedaży wg zdefiniowanego wzorca,
- przeglądanie wprowadzonych dokumentów,
- drukowanie faktur sprzedaży,
- możliwość hurtowego drukowania partii utworzonych faktur,
- przesyłanie faktur sprzedaży do modułu Należności i Zobowiązania,
- obsługę duplikatów faktur,
- zdefiniowanie słownika towarów i usług,
- wprowadzanie zamówień, rachunków, not księgowych, faktur wewnętrznych, dokumentów potwierdzających sprzedaż niefakturowaną,
- wydruk miesięcznych zestawień z rejestrów sprzedaży zgodnie z okresem wskazanym w parametrze oraz zadeklarowaną datą VAT,
- tworzenie faktury elektronicznej.

Moduł FKT jest zintegrowany z modułami systemu KSAT 2000i, takimi jak:

- Repozytorium Systemu – w zakresie pobierania danych ze słownika stawek oraz kodów VAT, słownika miar,
- Centralna Kartoteka Kontrahentów – w zakresie korzystania z danych osobowo-adresowych zawartych w kartotece aplikacji CKK,
- Należności i Zobowiązania – w zakresie przesyłania dokumentów do modułu rozrachunkowego,
- Gospodarka Mieniem Komunalnym/System Gospodarowania Nieruchomościami – w zakresie wystawiania dokumentów na podstawie danych zaewidencjonowanych w ramach poszczególnych kartotek.

## 16. Opis modułu ZPA - ZWROT PODATKU AKCYZOWEGO

/ Pełny opis modułu w Podręczniku użytkownika /

### Funkcja modułu ZPA w organizacji komputerowych ksiąg rachunkowych w systemie KSAT2000i

Moduł Zwrot Podatku Akcyzowego stanowi wsparcie JST w zakresie obsługi zadań określonych w ustawie z dnia 10 marca 2006 r. o zwrocie podatku akcyzowego zawartego w cenie oleju napędowego wykorzystywanego do produkcji rolnej. Niniejsza ustawa wdraża przepisy dyrektywy Rady 2003/96/WE z dnia 27 października 2003 r. w sprawie restrukturyzacji wspólnotowych przepisów ramowych dotyczących opodatkowania produktów energetycznych i energii elektrycznej.

Moduł ZPA umożliwia:

- rejestrację złożonych wniosków o zwrot podatku akcyzowego zawartego w cenie oleju napędowego wykorzystywanego do produkcji rolnej,
- ewidencję dokumentów złożonych jako załączniki do wniosków,
- weryfikację ilości posiadanych użytków rolnych i ich rodzaju w odniesieniu do złożonego wniosku oraz DJP i wynikającego z nich prawa do uzyskania zwrotu podatku akcyzowego zawartego w cenie oleju napędowego wykorzystywanego do produkcji rolnej,
- ewidencję decyzji wydanych w sprawach dotyczących rozpatrzonych wniosków,
- ewidencję korespondencji związanej ze złożonymi wnioskami,
- odnotowywanie informacji o dacie doręczenia i uprawomocnienia się decyzji,
- obsługę wypłat i tworzenie dokumentów z nimi związanych,
- generowanie wniosków do wojewody o przyznanie dotacji na postępowanie w sprawie zwrotu producentowi rolnemu podatku akcyzowego zawartego w cenie oleju napędowego wykorzystywanego do produkcji rolnej,
- tworzenie wymaganych sprawozdań,
- generowanie raportów związanych ze złożonymi wnioskami, decyzjami, wypłatami.

Moduł ZPA jest zintegrowany z modułami:

- Centralna Kartoteka Kontrahentów – pobranie danych wnioskodawcy (lub ich rejestracja).
- Podatki – weryfikacja danych dotyczących posiadanych gruntów i użytków rolnych.
- Należności i Zobowiązania – obsługa wypłat zwrotu podatku akcyzowego.



## **17. Opis modułu ALK – EWIDENCJA ZEZWOLEŃ ALKOHOLOWYCH**

/ Pełny opis modułu w Podręczniku użytkownika /

### **Funkcja modułu ALK w organizacji komputerowych ksiąg rachunkowych w systemie KSAT2000i**

Moduł Ewidencja zezwoleń alkoholowych stanowi wsparcie JST w zakresie obsługi ewidencji zezwoleń na sprzedaż napojów alkoholowych.

Moduł funkcjonuje zgodnie z obowiązującymi przepisami prawa zawartymi w ustawie:

- Ustawa z dnia 26 października 1982 r. o wychowaniu w trzeźwości i przeciwdziałaniu alkoholizmowi.

Moduł umożliwia:

- Rejestrację wniosków, postanowień komisji oraz zezwoleń na sprzedaż alkoholu na terenie miasta lub gminy lub decyzji odmownych,
- Rejestrację oświadczeń o wysokości sprzedaży w minionym roku kalendarzowym,
- Naliczanie opłat za korzystanie z zezwoleń, w tym opłat dodatkowych za spóźnienie wpłaty I, II lub III raty oraz opóźnione złożenie oświadczenia o wysokości sprzedaży,
- Rejestrację postępowań i decyzji związanych z wygaszeniami i cofnięciami zezwoleń na sprzedaż alkoholu,
- Rejestrację zmian istotnych danych sprzedawcy lub punktu sprzedaży wraz ze zmianą zezwolenia lub wydaniem decyzji o zmianie,
- Przegląd danych finansowych,
- Obsługę wydruków (zezwolenia, pisma przewodnie, decyzje, naliczenia opłat, zaświadczenia o dokonaniu opłaty),
- Raportowanie i analizy.

Moduł ALK jest zintegrowany z modułami:

- Centralna Kartoteka Kontrahentów – pobranie danych wnioskodawcy (lub ich rejestracja).
- Repozytorium Systemu – słowniki miast, ulic w celu pobrania danych adresowych przedsiębiorcy, firmy, punktu sprzedaży.
- Należności i Zobowiązania – obsługa opłat za zezwolenia na sprzedaż napojów alkoholowych, rejestracja operacji finansowych (wpłat, zwrotów, przebiegowań).

## **18.Opis modułu GOP - GOSPODARKA ODPADAMI**

/ Pełny opis modułu w Podręczniku użytkownika /

### **Funkcja modułu GOP w organizacji komputerowych ksiąg rachunkowych w systemie KSAT2000i**

Moduł Gospodarka Odpadami służy do rejestracji, ewidencji i rozliczania deklaracji za gospodarowanie odpadami komunalnymi zarówno składanych przez właścicieli nieruchomości zamieszkałych, niezamieszkałych jak i mieszanych. Moduł umożliwia ewidencję pojemników wraz z określeniem punktów odbioru odpadów łącznie z oznaczeniem deklarowanej ilości pojemników oraz częstotliwości wywozów.

Moduł funkcjonuje zgodnie z obowiązującymi przepisami prawa zawartymi w ustawach:

- Ustawa z dnia 13 września 1996 r. o utrzymaniu czystości i porządku w gminach,
- Ustawa z dnia 29 sierpnia 1997 r. Ordynacja podatkowa.

Moduł umożliwia:

- rejestrację deklaracji o wysokości opłaty za gospodarowanie odpadami komunalnymi,
- rejestrację korekty deklaracji o wysokości opłaty za gospodarowanie odpadami komunalnymi,
- ustalenie w drodze decyzji wysokości opłaty lub zaległości za gospodarowanie odpadami komunalnymi,
- ewidencję nieruchomości wraz z punktami odbioru odpadów,
- emisję i definiowanie przez użytkownika decyzji i postanowień zawartych w Ordynacji Podatkowej,
- rejestrację przedsiębiorców oraz zezwoleń,
- rejestrację oraz wydruk sprawozdań z realizacji zadań z zakresu gospodarowania odpadami komunalnymi,
- rejestrację harmonogramów wywozów,
- generowanie raportów i zestawień w różnych układach.

Moduł GOP jest zintegrowany z aplikacjami KSAT 2000i, takimi jak:

- Repozytorium Systemu – słowniki miast, ulic w celu określenia lokalizacji nieruchomości oraz podziału Gminy na sektory odbioru odpadów.
- Centralna Kartoteka Kontrahentów – moduł bazuje na danych osobowo-adresowych zawartych w kartotece aplikacji CKK.

- Należności i Zobowiązania – pozwala na rejestrację operacji finansowych (wpłat, zwrotów, umorzeń, przedawnień, przeksięgowania), naliczanie karnych odsetek za zwłokę, wystawianie upomnień i tytułów wykonawczych. Realizacja funkcji modułu GOP nie wymaga integracji z modułem NZ.
- Ewidencja Ludności – poprzez wskazywanie liczby osób zameldowanych w danym punkcie adresowym (nieruchomość). Realizacja funkcji modułu GOP nie wymaga integracji z modułem EWD.



## **19.Opis modułu SGN – SYSTEM GOSPODAROWANIA NIERUCHOMOŚCIAMI**

/ Pełny opis modułu w Podręczniku użytkownika /

### **Funkcja modułu SGN w organizacji komputerowych ksiąg rachunkowych w systemie KSAT2000i**

Moduł System Gospodarowania Nieruchomościami pozwala na ewidencjonowanie umów i dokumentów związanych z nieruchomościami. Zasadniczą częścią tej ewidencji są akty notarialne i decyzje oraz umowy cywilno-prawne, rodzące skutki rozrachunkowe wynikające z przeniesienia prawa do gospodarowania nieruchomościami na użytkowników wieczystych, dzierżawców, najemców itd. Ewidencja nieruchomości może być oparta o mechanizm okresowego importu danych z plików standardu SWDE.

Moduł funkcjonuje w oparciu o następujące regulacje prawne:

- Ustawa z dnia 21 sierpnia 1997 r. o gospodarce nieruchomościami,
- Rozporządzenia Ministra Rozwoju Regionalnego i Budownictwa z dnia 29 marca 2001 roku w sprawie ewidencji gruntów i budynków.

Moduł SGN umożliwia:

- prowadzenie spraw/obiektów kartotek użytkowania wieczystego i dzierżaw nieruchomości Miasta/Gminy i Skarbu Państwa – ewidencja umów i przypisów,
- prowadzenie kartotek trwałego zarządu, sprzedaży, przekształcenia prawa użytkowania wieczystego w prawo własności i bezumownego użytkowania nieruchomości Miasta/Gminy i Skarbu Państwa – ewidencja dokumentów (decyzji, protokołów) oraz przypisów z nich wynikających,
- podgląd do konta kontrahenta – wydruk stanu nadpłat i zaległości,
- grupowe wystawianie dokumentów przypisów oraz faktur,
- grupową waloryzację przypisów z umów dzierżaw wynikającą ze zmiany wskaźnika GUS wzrostu cen towarów i usług,
- grupowe przeszacowanie przypisów rocznych za użytkowanie wieczyste wynikające ze zmiany wartości nieruchomości (do realizacji tej funkcji potrzebne jest prowadzenie słownika działek Miasta/Gminy i Skarbu Państwa),
- prowadzenie ewidencji mienia Miasta/Gminy i Skarbu Państwa (w wersji dedykowanej),
- integrację z ewidencją gruntów poprzez format SWDE w zakresie słownika działek.

Moduł SGN jest zintegrowany z poniższymi modułami KSAT 2000i:

- 
- Repozytorium Systemu – w zakresie słownika miast, ulic w celu określenia lokalizacji nieruchomości,
  - Centralna Kartoteka Kontrahentów – w zakresie danych osobowo-adresowych zawartych w kartotece aplikacji CKK,
  - Należności i Zobowiązania – pozwala na przesyłanie dokumentów finansowych do modułu rozrachunkowego oraz podgląd konta kontrahenta. Realizacja funkcji modułu SGN wymaga integracji z modułem NZ,
  - Fakturowanie – w zakresie wystawiania, przeglądania i drukowania faktur sprzedaży w kontekście należności zdefiniowanej w kartotece SGN,
  - Centralny Rejestr Umów – w zakresie przesyłania umów dochodowych. Realizacja funkcji modułu SGN nie wymaga integracji z modułem CRU,
  - Rejestr Obiektów Geodezyjnych – w zakresie przeglądu danych zawartych w plikach SWDE.

## **20. Opis modułu DOM - DODATKI MIESZKANIOWE**

/ Pełny opis modułu w Podręczniku użytkownika /

### **Funkcja modułu DOM w organizacji komputerowych ksiąg rachunkowych w systemie KSAT2000i**

Moduł Dodatki Mieszkaniowe umożliwia kompleksową obsługę spraw związanych z wydawaniem decyzji administracyjnych dotyczących przyznawania dodatków mieszkaniowych.

Moduł funkcjonuje zgodnie z obowiązującymi przepisami prawa zawartymi w ustawach:

- Ustawa z dnia 21 czerwca 2001 r. o Dodatkach mieszkaniowych.

Moduł umożliwia działania w zakresach:

Rejestracja wniosku:

- wprowadzenie wniosku o dodatek mieszkaniowy,
- wszczęcie postępowania administracyjnego,
- obliczanie dodatku mieszkaniowego według ustawy tj. dodatku dla zarządcy i ryczałtu dla wnioskodawcy,
- wydruk zawiadomienia o wszczęciu postępowania administracyjnego,
- aktualizacja wniosku:
  - wprowadzanie zmian do wniosku o dodatek mieszkaniowy,
  - obliczenie dodatku mieszkaniowego,
  - podjęcie odpowiedniej decyzji:
    - decyzja przyznająca dodatek mieszkaniowy,
    - decyzja odmowy dodatku mieszkaniowego,
    - wstrzymanie decyzji pozytywnej,
    - wydanie decyzji,
    - wygaśnięcie decyzji pozytywnej,
    - przywrócenie decyzji,
    - decyzja odwołanie,
    - decyzja umorzenia;
- załatwienie wniosku według art. 64 kpa,
- załatwienie wniosku według art. 50 kpa,
- skarga do NSA,



- wydruk stosownych decyzji i pism,
- doręczenie decyzji,
- zmiana zarządcy,
- przeglądanie wniosków:
  - wyszukiwanie wniosku według wybranych warunków;
- przeglądanie wydanych decyzji:
  - wyszukiwanie decyzji według wybranych warunków;
- usunięcie wniosku – usunięcie wniosku w przypadku stwierdzenia pomyłki.

Wypłata dodatku według ustawy:

- generowanie harmonogramu wypłat dodatku mieszkaniowego dla danego wnioskodawcy,
- generowanie list wypłat.

Listy wypłat ustawowego dodatku:

- lista dodatków dla zarządców – zbiorcze zestawienie dodatków mieszkaniowych dla zarządców na wybrany termin wypłaty,
- lista przyznanych dodatków – lista przyznanych dodatków mieszkaniowych na wybrany termin wypłaty dla wszystkich lub wybranego zarządcy,
- lista przyznanych ryczałtów – lista przyznanych ryczałtów wypłaconych na konto zarządcy lub do rąk wnioskodawcy na wybrany termin wypłaty.

Raporty:

- statystyka:
  - analiza wniosków, decyzji, przyznanych i wypłaconych dodatków według wybranych kryteriów:
    - wnioski nierozpatrzone,
    - wydane pisma,
    - decyzje pozytywne,
    - decyzje negatywne,
    - decyzje wstrzymujące,
    - decyzje umarzające,
    - decyzje odwołania,
    - status decyzji,
    - status wniosku,
    - tytuł prawny,

- sprawowany zarząd;
- rejestr spraw – zestawienie wybranych spraw dotyczących wniosków o dodatek mieszkaniowy,
- zbiorcze zestawienie wydanych decyzji o przyznaniu dodatku mieszkaniowego.

Moduł DOM jest zintegrowany z wymienionymi poniżej modułami KSAT:

- Repozytorium Systemu – słowniki miast, ulic w celu określenia adresu lokalu, adresu zamieszkania, adresu korespondencyjnego klienta.
- Centralna Kartoteka Kontrahentów – w przypadku integracji z modułami finansowo-księgowymi moduł korzysta z danych osobowo-adresowych zawartych w kartotece aplikacji CKK.
- Należności i Zobowiązania – pozwala na tworzenie dokumentów należności i zobowiązań na podstawie list wypłat. Realizacja funkcji modułu DOM nie wymaga integracji z modułem NZ.
- Ewidencja Ludności – wyszukiwanie i pobieranie danych klienta poprzez podanie numeru PESEL, pobieranie liczby osób zameldowanych w danym punkcie adresowym. Realizacja funkcji modułu DOM nie wymaga integracji z modułem EWD, ale jest zalecana.

Moduł posiada ścisłą integrację z kartoteką osób dla których Urząd przyznaje różne świadczenia (kartoteka COŚ – Centrum Obsługi Świadczeń).

## **21.Opis submodułu DOE - DODATEK ENERGETYCZNY**

/ Pełny opis modułu w Podręczniku użytkownika /

### **Funkcja submodułu DOE w organizacji komputerowych ksiąg rachunkowych w systemie KSAT2000i**

Moduł Dodatek Energetyczny umożliwia kompleksową obsługę spraw związanych z wydawaniem decyzji administracyjnych dotyczących przyznawania odbiorcy wrażliwemu energii elektrycznej zryczałtowany dodatek energetyczny.

Moduł funkcjonuje zgodnie z obowiązującymi przepisami prawa zawartymi w ustawach:

- Ustawa z dnia 10 kwietnia 1997 r. o Prawie energetycznym.

Moduł umożliwia:

- ewidencję złożonych wniosków,
- ewidencję decyzji wydanych w sprawach dotyczących dodatku energetycznego,
- obsługę wypłat i tworzenie dokumentów z nimi związanych,
- prowadzenia ewidencji wypłaconego dodatku,
- tworzenie wymaganych sprawozdań,

Moduł DOE jest zintegrowany z modułami:

- Repozytorium Systemu – słowniki miast, ulic w celu określenia adresu lokalu, adresu zamieszkania, adresu korespondencyjnego klienta.
- Centralna Kartoteka Kontrahentów – w przypadku integracji z modułami finansowo-księgowymi moduł korzysta z danych osobowo-adresowych zawartych w kartotece aplikacji CKK.
- Należności i Zobowiązania – pozwala na tworzenie dokumentów należności i zobowiązań na podstawie list wypłat. Realizacja funkcji modułu DOM nie wymaga integracji z modułem NZ.

Moduł posiada ścisłą integrację z kartoteką osób dla których Urząd przyznaje różne świadczenia (kartoteka COŚ – Centrum Obsługi Świadczeń).



## **22. Programowe zasady ochrony danych:**

- System wyposażony jest w zabezpieczenia dostępu do danych (obsługa za pomocą ról dostępu do danych ) oraz systemu przetwarzania danych (obsługa za pomocą ról dostępu do poszczególnych funkcji danego modułu )
- W poszczególnych modułach Systemu zaimplementowane są mechanizmy dostępu do danych wg podziału kompetencji merytorycznych użytkownika
- System wyposażony jest w mechanizm odnotowujący zdarzenia wykonywane w systemie
- System wyposażony jest w mechanizm odnotowujący kto wprowadził daną informację do systemu oraz kto ją ostatnio modyfikował
- Dostęp do systemu nadawany jest każdemu użytkownikowi indywidualnie, jednoznacznie identyfikowanemu w dowolnym module systemu **KSAT2000i**.
- Dostęp do funkcji modułów oraz do danych modułów chroniony jest hasłem

Za zabezpieczenie dostępu i ochronę danych odpowiedzialny jest moduł o nazwie Administrator Systemów Aplikacji (ASA) opisany w dokumentacji użytkownika modułu ASA systemu **KSAT2000i**.

Tworzenie kopii danych i oprogramowania związanych z prowadzeniem ksiąg rachunkowych odbywa się zgodnie obowiązującą w danej jednostce polityką zabezpieczania danych komputerowych (polityka bezpieczeństwa).

### **Przenoszenie ksiąg rachunkowych na inne nośniki (odnośnie Art.13 pkt. 6 UoR)**

Zasoby informacyjne systemu rachunkowości w formie zbiorów zapisów księgowych na nośniku komputerowym wraz z oprogramowaniem przenoszone są na inny komputerowy nośnik danych zapewniający trwałość zapisu informacji, przez czas nie krótszy od wymaganego dla przechowywania ksiąg rachunkowych zgodnie a Art.13 ust. 6.

Przenoszenie na inny komputerowy nośnik odbywa się metodą kopiowania całego systemu bazy danych i oprogramowania serwera aplikacji, wykonywanego przez osoby zobowiązane do realizacji polityki zabezpieczania danych komputerowych w jednostce.

Osoba odpowiedzialna za wykonywanie obowiązków w zakresie rachunkowości w jednostce określa komputer, na którym znajduje się oryginał ksiąg rachunkowych oraz zasady przechowywania wykonanych kopii ze wskazaniem, która kopia (duplikat systemu) spełnia wymagania Art.13 ust. 6. Wykonana kopia całego systemu musi być przechowywana przez czas nie krótszy od wymaganego dla przechowywania ksiąg rachunkowych.

Przyjęte rozwiązania technologiczne systemu **KSAT2000i** umożliwiają dostęp do zbiorów zapisów księgowych w dowolnym czasie i za dowolnie wybrany okres sprawozdawczy, korzystając z oryginału ksiąg rachunkowych prowadzonych na wskazanym komputerze.

Wykonana kopia (duplikat systemu) zgodnie z Art.13 ust. 6. może być odtworzona na niezależnym komputerze (środowisku komputerowym).

Dodatkowo system **KSAT2000i** wyposażony jest w funkcje umożliwiające przenoszenie treści ksiąg rachunkowych na inny trwały nośnik danych typu CDROM, DVD, inny służący do zapisu danych cyfrowych.

Przeniesienie treści ksiąg rachunkowych polega na wykonaniu w systemie wydruku(ów) komputerowego z danych zgromadzonych w strukturach bazodanowych systemu w układzie odpowiednim do zawartości merytorycznej danego elementu księgi. Generowany wydruk zapisywany jest w pliku binarnym w formacie PDF (wyjaśnienie poniżej).

Utworzone pliki PDF z treścią ksiąg rachunkowych zapisane na nośnikach jednokrotnego zapisu (CDROM, DVD, inne) lub nośnikach wielokrotnego zapisu, gdzie niezmiennosc danych gwarantowana jest przez przyjętą w jednostce politykę ochrony danych komputerowych.

PDF: ang. Portable Document Format- jest formatem plików służącym do prezentacji, przenoszenia i drukowania treści tekstowo-graficznych, stworzonym i promowanym przez firmę Adobe Systems. Dostępna jest bezpłatnie pełna specyfikacja formatu PDF. Językiem opisu pliku PDF jest okrojona wersja języka programowania PostScript wzbogacona o elementy hipertextowe.

Czytniki tego formatu (program Acrobat Reader) są udostępniane przez firmę Adobe nieodpłatnie na wiele platform sprzętowo-programowych.

### Dostęp do danych archiwalnych

System **KSAT2000i** zapewnia dostęp do danych archiwalnych (archiwalnych ksiąg rachunkowych) gromadzonych w ramach bieżącej bazy produkcyjnej (oryginału ksiąg rachunkowych). Zmiana systemu (programu) wynikająca ze zmian ustawowych dostosowywana jest również w zakresie prezentacji danych archiwalnych.

Kopie bazy danych (tworzenie baz równoległych do bieżącej) wykonywane winne być z równoczesną kopią aplikacji, w celu zachowania zgodności wersji bazy danych z wersją aplikacji – programu.



## Procedura archiwizacji ksiąg rachunkowych do plików PDF

Dla przejętych zasad gromadzenia i przetwarzania danych ksiąg rachunkowych przyjęto następującą procedurę archiwizacji (przykładowa procedura).

Lp	Opis procesu	Uwagi	Wykon.
1	Zamknąć rok w danej jednostce księgującej	Realizacja: funkcja mod. KG	
2	Założyć na komputerze (komputerach), na którym będą wykonywane raporty na koniec roku katalog, do którego zapisywane będą pliki z wynikiem raportów. <i>Szablon : KSAT_symboljednostki_rok</i>	(np.: na dysku C katalog KSAT_JWUM_2019)	
3	Wykonać podstawowe zestawienia „Obrotów i sald” – Zestawienia wykonać na koniec każdego miesiąca danego roku (o ile takie zestawienia nie były dokonywane wcześniej) – również za 12’ty i 13’ty okres księgowy danego roku.	pozycja w menu KG->Raporty-> Obroty i salda	
3.1	Wykonać wydruk na drukarkę (papierowy)		
3.2	Wykonać wydruk do pliku -format pliku PDF <i>Szablon pliku:</i> <i>c:\ksat_2002\OBR_SALD_symboljednostki_rok_okres.pdf</i>	<b>Uwaga :</b> do nazwy pliku dołączać rozszerzenie „.pdf” np. (c:\KSAT_JWUM_2019\OBR_SALD_JWUM_2019_12.pdf).	
4	Wykonać zestawienia obrotów i sald ksiąg pomocniczych z kont analitycznych „Obroty i salda dla dekretów uzupełniających” Zestawienia wykonać na koniec każdego miesiąca danego roku (o ile takie zestawienia nie były dokonywane wcześniej) – również za 12’ty i 13’ty okres księgowy danego roku. Zestawienia mogą być wykonywane dla każdego konta osobno lub dla typu konta zgodnie z typem dekretu.	– pozycja w menu KG->Ra porty -> Obroty i salda dla dekretów uzupełniających	
4.1	Wykonać wydruk na drukarkę (papierowy)		
4.2	Wykonać wydruk do pliku -format pliku PDF <i>Szablon pliku:</i> <i>c:\ksat_2002\OBR_SALD_DU_typedekretu_konto_symboljednostki_rok_okres.pdf</i>	<b>Uwaga :</b> do nazwy pliku dołączać rozszerzenie „.pdf” np. (c:\KSAT_JWUM_2019\OBR_SALD_DU_B_JWUM_2019_12.pdf).	
5	Wykonać wydruk z dziennika elementarnie. Wydruk wykonać na drukarkę (przy małej ilości księgować w jednostce) i do pliku PDF za cały rok (od 01 okresu do 12 (13) okresu) lub za poszczególne okresy osobno.	pozycja w menu KG->Raporty-> Dziennik	
5.1	Wykonać wydruk na drukarkę (papierowy) – przy małej ilości księgować w jednostce		
5.2	Wykonać wydruk do pliku -format pliku PDF <i>Szablon pliku:</i> <i>c:\ksat_2002\DZIENNIK_E_symboljednostki_rok_okresod_okresdo.pdf</i>	<b>Uwaga :</b> do nazwy pliku dołączać rozszerzenie „.pdf” np. (c:\KSAT_JWUM_2019\DZIENNIK_E_JWUM_2019_01_12.pdf).	
6	Wykonać wydruk dziennika sumarycznie za cały rok	pozycja w menu KG->Raporty-> Dziennik (opcja sumarycznie)	
6.1	Wykonać wydruk na drukarkę (papierowy)		
6.2	Wykonać wydruk do pliku -format pliku PDF <i>Szablon pliku:</i> <i>c:\ksat_2002\DZIENNIK_S_symboljednostki_rok_okresod_okresdo.pdf</i>	<b>Uwaga :</b> do nazwy pliku dołączać rozszerzenie „.pdf” np. (c:\KSAT_JWUM_2003\DZIENNIK_S_JWUM_2019_01_12.pdf).	
7	Wykonać wydruk dowodów księgowych. Wydruk wykonać tylko w wersji elektronicznej. <i>Szablon pliku:</i> <i>c:\ksat_2002\DWD_symboljednostki_rok_okresod_okresdo.pdf</i>	pozycja w menu KG->Raporty-> Wydruk dowodów <b>Uwaga :</b> do nazwy pliku dołączać rozszerzenie „.pdf” np. (c:\KSAT_JWUM_2019\DWD_JWUM_2019_01_12.pdf).	
8	Wykonać wydruk „Karty kontowe klientów z konta 221” . Zestawienia wykonać na koniec ostatniego miesiąca danego roku. Zestawienia mogą być wykonywane dla określonego przedziału kont (od numeru do numeru) lub wg ilości kont w jednym generowanym zestawieniu.	pozycja w menu KG->Raporty-> Karty kontowe klientów z konta 221	



8.1	Wykonać wydruk do pliku -format pliku PDF <i>Szablon pliku:</i> c:\ksat_2002\KARTY_KONT_symboljednostki_rok_okresdo.pdf	<b>Uwaga :</b> do nazwy pliku dołączać rozszerzenie „.pdf” np. (c:\KSAT_JDUM_2019\KARTY_KONT_JDUM_2019_12.pdf).	
9	Nagrać zapisane pliki z wydrukami, danymi na płytce CD-ROM.	Odpowiednio opisać	
UWAGI	Opisana powyżej procedura jest przykładową procedurą postępowania przy archiwizacji ksiąg rachunkowych za proponowaną przez dostawcę systemu KSAT.		

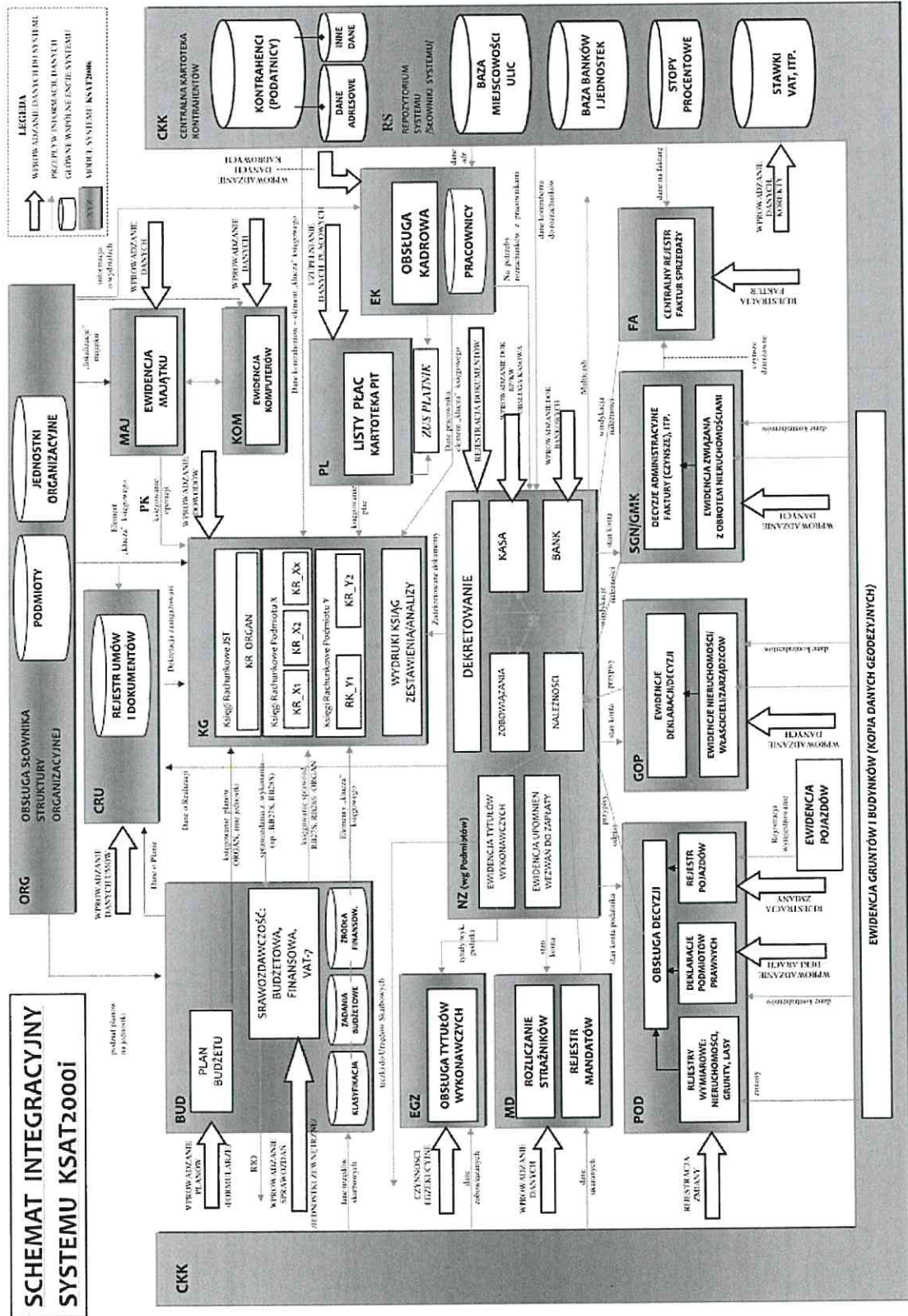
Punkty 3.2, 4.2, 5.2, 6.2, 7, 8 wspomagane są dedykowaną funkcją w ramach funkcji administracyjnych modułu KG – Księga Główna.

Dostęp do funkcji: **KG-> Administracja -> Archiwizacja ksiąg rachunkowych**

---

## **23.Załączniki**

Załącznik nr 1: Schemat integracyjny Systemu KSAT2000i





Załącznik nr 2. Mapa przepływów danych między modułami systemu KSAT20001

Symbol modułu	CKK	NZ	BUD	KG	ORG	FKT	MAJ	GM	RS	POD	IA	ADH	EK	PL	COS	SRD	FUA	DOM	PMU	EGZ	EWD	GOP	
Centrum Kontroli Kontrolek	CKK	↑	↑	↑	↑	↑	↑	↑	↑	↑	↑	↑	↑	↑	↑	↑	↑	↑	↑	↑	↑	↑	↑
Możliwości i Zobowiązania	NZ	↑	↑	↑	↑	↑	↑	↑	↑	↑	↑	↑	↑	↑	↑	↑	↑	↑	↑	↑	↑	↑	↑
Budżety i Wypr. Sprawność i wyciąg budżetowa	BUD	↑	↑	↑	↑	↑	↑	↑	↑	↑	↑	↑	↑	↑	↑	↑	↑	↑	↑	↑	↑	↑	↑
Księga Główna	KG	↑	↑	↑	↑	↑	↑	↑	↑	↑	↑	↑	↑	↑	↑	↑	↑	↑	↑	↑	↑	↑	↑
Organizacja Pracy Urzędu/Rejestr umów	ORG	↑	↑	↑	↑	↑	↑	↑	↑	↑	↑	↑	↑	↑	↑	↑	↑	↑	↑	↑	↑	↑	↑
Fakturywanie	FKT	↑	↑	↑	↑	↑	↑	↑	↑	↑	↑	↑	↑	↑	↑	↑	↑	↑	↑	↑	↑	↑	↑
Majątek	MAJ	↑	↑	↑	↑	↑	↑	↑	↑	↑	↑	↑	↑	↑	↑	↑	↑	↑	↑	↑	↑	↑	↑
Gospodarka Magazynowa	GM	↑	↑	↑	↑	↑	↑	↑	↑	↑	↑	↑	↑	↑	↑	↑	↑	↑	↑	↑	↑	↑	↑
Repozycjonum Systemu	RS	↑	↑	↑	↑	↑	↑	↑	↑	↑	↑	↑	↑	↑	↑	↑	↑	↑	↑	↑	↑	↑	↑
Podatki	POD	↑	↑	↑	↑	↑	↑	↑	↑	↑	↑	↑	↑	↑	↑	↑	↑	↑	↑	↑	↑	↑	↑
Informacja Agresywna	IA	↑	↑	↑	↑	↑	↑	↑	↑	↑	↑	↑	↑	↑	↑	↑	↑	↑	↑	↑	↑	↑	↑
Porozumienie Ad-Hoc	ADH	↑	↑	↑	↑	↑	↑	↑	↑	↑	↑	↑	↑	↑	↑	↑	↑	↑	↑	↑	↑	↑	↑
Ewidencja Kwartowa	EK	↑	↑	↑	↑	↑	↑	↑	↑	↑	↑	↑	↑	↑	↑	↑	↑	↑	↑	↑	↑	↑	↑
Prace	PL	↑	↑	↑	↑	↑	↑	↑	↑	↑	↑	↑	↑	↑	↑	↑	↑	↑	↑	↑	↑	↑	↑
Centrum Obsługi Awizacji	COS	↑	↑	↑	↑	↑	↑	↑	↑	↑	↑	↑	↑	↑	↑	↑	↑	↑	↑	↑	↑	↑	↑
Służbenictwo Reaktywne	SRD	↑	↑	↑	↑	↑	↑	↑	↑	↑	↑	↑	↑	↑	↑	↑	↑	↑	↑	↑	↑	↑	↑
Fundusz Alimetryczny	FUA	↑	↑	↑	↑	↑	↑	↑	↑	↑	↑	↑	↑	↑	↑	↑	↑	↑	↑	↑	↑	↑	↑
Dodatk. Miszaniowe	DOM	↑	↑	↑	↑	↑	↑	↑	↑	↑	↑	↑	↑	↑	↑	↑	↑	↑	↑	↑	↑	↑	↑
Pomoc Materiałowa Uczniom	PMU	↑	↑	↑	↑	↑	↑	↑	↑	↑	↑	↑	↑	↑	↑	↑	↑	↑	↑	↑	↑	↑	↑
Egzekucja	EGZ	↑	↑	↑	↑	↑	↑	↑	↑	↑	↑	↑	↑	↑	↑	↑	↑	↑	↑	↑	↑	↑	↑
Ewidencja Iuności	EWD	↑	↑	↑	↑	↑	↑	↑	↑	↑	↑	↑	↑	↑	↑	↑	↑	↑	↑	↑	↑	↑	↑
Gospodarka Opisaniami Inowacji	GOP	↑	↑	↑	↑	↑	↑	↑	↑	↑	↑	↑	↑	↑	↑	↑	↑	↑	↑	↑	↑	↑	↑