

Zarządzenie Wewnętrzne Nr 24/2020
Dyrektora Zespołu Ośrodków Wsparcia w Lublinie
z dnia 29 maja 2020 r.

w sprawie wprowadzenia procedur regulujących postępowanie
pracodawcy i pracowników Zespołu Ośrodków Wsparcia w Lublinie
w związku z zagrożeniem zakażeniem wirusem SARS-CoV-2

Na podstawie § 7 ust. 5 Regulaminu Organizacyjnego Zespołu Ośrodków Wsparcia w Lublinie, stanowiącego załącznik do Zarządzenia Nr 3/7/2019 Prezydenta Miasta Lublin z dnia 1 lipca 2019 r. w sprawie zatwierdzenia Regulaminu Organizacyjnego Zespołu Ośrodków Wsparcia w Lublinie, ustawy z dnia 2 marca 2020 r. o szczególnych rozwiązaniach związanych z zapobieganiem, przeciwdziałaniem i zwalczaniem COVID-19, innych chorób zakaźnych oraz wywołanych nimi sytuacji kryzysowych (Dz.U. z 2020 r. poz. 374 z późn. zm.), Rozporządzenia Rady Ministrów z dnia 16 maja 2020 r. w sprawie ustanowienia określonych ograniczeń, nakazów i zakazów w związku z wystąpieniem stanu epidemii (Dz. U. z 2020 r. poz. 878 z późn. zm.), także rekomendacji Ministerstwa Rodziny, Pracy i Polityki Społecznej dotyczących działalności placówek pobytu dziennego zarządzam co następuje:

§ 1

Wprowadzam do bezwzględnego stosowania:

1. Procedurę zapobiegającą wystąpieniu i rozprzestrzenianiu się zakażenia wirusem SARS-CoV-2 w Zespole Ośrodków Wsparcia w Lublinie, dotyczącą pracodawcy i pracowników, w brzmieniu stanowiącym Załącznik nr 1 do niniejszego zarządzenia.
2. Procedurę postępowania w przypadku podejrzenia zakażenia wirusem SARS-CoV-2 pracownika Zespołu Ośrodków Wsparcia w Lublinie, w brzmieniu stanowiącym Załącznik nr 2 do niniejszego zarządzenia.
3. Procedurę postępowania w przypadku zdiagnozowania wirusa SARS-CoV-2 u podopiecznego lub pracownika Zespołu Ośrodków Wsparcia w Lublinie, w brzmieniu stanowiącym Załącznik nr 3 do niniejszego zarządzenia.
4. Plakaty informacyjne, w brzmieniu stanowiącym Załącznik nr 4 do niniejszego zarządzenia:
 - 4.1 Ważne telefony.
 - 4.2 Podstawowe zasady ochrony.
 - 4.3 Podejrzenie koronawirusa.
 - 4.4 Obowiązkowa dezynfekcja rąk przed wejściem do budynku.
 - 4.5 Jak skutecznie myć ręce.
 - 4.6 Jak skutecznie dezynfekować ręce.

4.7 Jak prawidłowo nałożyć i zdjąć rękawice.

4.8 Jak prawidłowo nałożyć i zdjąć maseczkę.

§ 2

Zobowiązuję koordynatorów i kierowników działów oraz ośrodków funkcjonujących w strukturze Zespołu Ośrodków Wsparcia w Lublinie do:

1. zapoznania, za pisemnym potwierdzeniem, wszystkich pracowników z treścią niniejszego zarządzenia oraz umieszczenia go w ośrodkach w miejscach dostępnych dla pracowników, w brzmieniu stanowiącym załącznik nr 5 do zarządzenia.
2. zawieszenia plakatów informacyjnych zawartych w załączniku nr 4 w miejscach odpowiadających ich przeznaczeniu.

§ 3

Nadzór nad wykonaniem zarządzenia powierzam zastępcom dyrektora, zgodnie z zakresem sprawowanego nadzoru.

§-4

Zarządzenie wchodzi w życie z dniem podpisania i obowiązuje do odwołania.

DYREKTOR

Anna Walczak

Procedura zapobiegająca wystąpieniu i rozprzestrzenianiu się zakażenia wirusem SARS-CoV-2 w Zespole Ośrodków Wsparcia w Lublinie, dotycząca postępowania pracodawcy i pracowników

I. Zasady postępowania pracodawcy:

1. Do placówek mają wstęp tylko osoby niezbędne do zapewnienia ciągłości działania ośrodków.
2. Pracodawca zapewni niezbędną ilość płynów dezynfekujących oraz umieści dozowniki z płynem odkażającym w widocznych miejscach, szczególnie przy wejściach do budynków placówek i upewni się, że dozowniki te są na bieżąco uzupełniane.
3. W przypadku **zdiagnozowania** wirusa u jednego lub więcej pracowników **pracodawca** poinformuje pozostałych pracowników o zaistniałej sytuacji.
4. Pracodawca wywiesi w widocznych miejscach informację jak skutecznie myć i dezynfekować ręce (plakaty z załącznika nr 4 o numerach 4.5 oraz 4.6).
5. Pracodawca usunie wszystkie dywany, fotele, krzesła i inne przedmioty, które nie nadają się do mycia i dezynfekcji.
6. Pracodawca ograniczy podróże i spotkania służbowe w większym gronie, gdzie nie ma możliwości zachowania bezpiecznej odległości (min. 1,5 m) między pracownikami.
7. Spotkania i narady pracownicze, jeśli są niezbędne, powinny odbywać się przy otwartych oknach lub drzwiach, z zachowaniem odpowiednich odległości między uczestnikami.
8. Pracodawca zapewni środki do dezynfekcji powierzchni i wyposażenia wykorzystywanego do zajęć w celu regularnej dezynfekcji po każdej grupie uczestników. W szczególności ważne jest:
 - a) czyszczenie powierzchni wspólnych, w tym klamek drzwi i okien, poręczy, blatów, foteli i krzeseł, framug i skrzydeł drzwi, oraz wszystkich współużytkowanych uchwytów,
 - b) dezynfekowanie powierzchni dotykowych jak słuchawka telefonu, klawiatura i myszka, włączniki świateł,
 - c) dezynfekowanie krzeseł, foteli i pomocy dydaktycznych używanych przez uczestników po zakończeniu zajęć przez po każdej grupie,
 - d) regularnie i starannie sprzątanie wszystkich obszarów często używanych, takich jak toalety oraz pomieszczenia wspólne. Zaleca się używanie do tego co najmniej wody z detergentem.
9. Pracodawca zapewni niekontaktowanie się personelu sprząającego i kuchennego z innymi pracownikami.
10. We wszystkich placówkach ZOW obowiązuje regularne wietrzenie pomieszczeń (co najmniej raz na godzinę).

11. Pracodawca upewni się, że osoby nie będące pracownikami, które muszą wejść na teren zakładu pracy (tylko w bezwzględnie koniecznych przypadkach), posiadają założoną maseczkę (lub inną ochronę nosa i ust) i zdezynfekowały dłonie przy wejściu do budynku oraz będą miały mierzoną temperaturę przed wejściem.
12. Pracodawca umieści na terenie wszystkich placówek zakładu pracy plakaty zawarte w załączniku nr 4.

II. Zasady postępowania pracowników

1. Pracownicy z objawami infekcji (**gorączka kaszel, duszności**) **nie mogą przychodzić do pracy**. Nakazuje się stosowanie do wytycznych Głównego Inspektora Sanitarnego dostępnych na stronach gis.gov.pl lub <https://www.gov.pl/web/koronawirus/>, a także obowiązujących przepisów prawa.
2. Wchodząc do zakładu pracy pracownicy są zobowiązani zdezynfekować ręce dostępnym płynem dezynfekującym.
3. Osoba wykonująca pomiar temperatury musi być ubrana w maseczkę ochronną lub chustę. Przed pomiarem musi umyć lub zdezynfekować dłonie. Pomiaru dokonuje w rękawiczkach jednorazowych, termometrem bezdotykowym.
4. W przypadku stwierdzenia podwyższonej temperatury u pracownika, kontrahenta lub uczestnika (powyżej 37 stopni C, dla dzieci 37,5 stopnia C) lub wyraźnych objaw wskazujących na możliwą chorobę jak uporczywy kaszel, złe samopoczucie, trudności w oddychaniu, dana osoba **nie może wejść** na teren zakładu pracy. W takiej sytuacji nakazuje się stosowanie do zaleceń GIS.
5. Pracowników ZOW zobowiązuje się samodzielnego pomiaru temperatury ciała w domu, przed wyjściem do pracy. W przypadku objawów zakażenia wirusem SARS-CoV-2 lub temperatury powyżej 37°C pracownik bezzwłocznie informuje drogą telefoniczną swojego przełożonego i stosuje się do instrukcji wydanej przez przełożonego.
6. Pomiaru temperatury ciała osobom z zewnątrz dokonują wyznaczeni pracownicy.
7. Pracownik, który mógł narazić się na zakażenie COVID-19 poza zakładem pracy lub istnieje podejrzenie, że miał kontakt z osobą zarażoną czy przebywającą na kwarantannie musi fakt ten zgłosić do pracodawcy
8. Wszyscy pracownicy muszą zachować **szczególną higienę rąk** przez cały okres przebywania na terenie zakładu pracy – regularnie, często i dokładnie myć ręce zgodnie z wywieszonym plakatem, a jeśli nie ma takiej możliwości dezynfekować dłonie środkiem na bazie alkoholu (min. 60%).
9. Pracownicy muszą zachowywać bezpieczną odległość od rozmówcy/innego pracownika **min. 1,5 metra**. W przypadku, gdy nie będzie to możliwe, przed rozmową/szkoleniem zdezynfekować ręce oraz stosować odpowiednie środki ochrony osobistej.
10. W ośrodkach wprowadza się obowiązek zakrywania ust i nosa przez pracowników. Obowiązkowi temu nie podlegają pracownicy, którzy nie kontaktują się z uczestnikami/osobami z zewnątrz oraz mają możliwość utrzymania dystansu w stosunku do innych pracowników wynoszących co najmniej 1,5m.

11. Zgodnie z zaleceniami GIS nie wolno dotykać dłońmi okolic twarzy zwłaszcza ust, nosa i oczu, a także przestrzegać higieny oddychania i kaszlu (do zgięcia łokciowego).
12. Każdy pracownik pracuje przy jednym dedykowanym biurku i sprzęcie komputerowym oraz ma możliwość dezynfekowania biurka i tego sprzętu przy użyciu dostępnych płynów dezynfekcyjnych i ręczników papierowych.
13. Dezynfekcja sprzętu komputerowego powinna odbywać się przy całkowicie wyłączonym sprzęcie i z zachowaniem ostrożności tak, aby nie doszło do jego uszkodzenia.
14. Pracownicy palący papierosy za każdym razem wychodząc/wchodząc z/do budynku dezynfekują ręce.
15. Nie wolno wychodzić w trakcie pracy do sklepu. Własne posiłki należy przynieść w ilości wystarczającej na cały dzień pracy.
16. Zabrania się spożywania napoi i posiłków w salach terapeutycznych. W uzasadnionych przypadkach dozwolone są w salach napoje w jednorazowych plastikowych butelkach umożliwiającym szczelne zamknięcie.
17. Pracownicy zobowiązani są stosować różne godziny przerw na posiłki tak, aby ograniczyć liczbę osób w pomieszczeniu, w którym są one spożywane (**maksymalnie jedna osoba** siedząca przy stoliku lub zachowanie **1,5 m** odległości pomiędzy pracownikami). Pracownicy kończąc posiłek zobowiązani są zostawić po sobie porządek oraz zdefektować używane powierzchnie.
18. Należy bezwzględnie przestrzegać zasad higieny związanych z posiłkami czy piciem:
 - myć ręce każdorazowo przed i po spożyciu posiłków, zażywaniem leków lub kontaktem z artykułami spożywczymi,
 - w trakcie przygotowywania posiłków niedopuszczalne jest używanie tych samych sztućców czy kubka przez dwie osoby – każdy powinien posiadać własne sztućce oraz własny kubek/szklankę,
 - zobowiązuje się do nie kładzenia telefonów komórkowych na blatach i stołach kuchennych oraz nie używania ich podczas spożywania posiłków.
19. Na powierzchni telefonów komórkowych bardzo łatwo gromadzą się chorobotwórcze drobnoustroje. Należy je regularnie przecierać lub dezynfekować dostępnymi środkami. Można to robić np. wilgotnymi chusteczkami nasączonymi środkiem dezynfekującym.
20. Obowiązuje zakaz pozostawiania telefonów komórkowych na powierzchniach ogólnodostępnych.
21. Pracownicy dokonujący czynności pielęgnacyjnych zobowiązani są do ich przeprowadzania w przydzielonych środkach ochrony osobistej.
22. Pracownicy prowadzący zajęcia w salach terapeutycznych, po ich zakończeniu, każdorazowo dezynfekują wszystkie używane podczas zajęć sprzęty i pomoce oraz dezynfekują sale zgodnie z pkt 8.
23. Zobowiązuje się pracowników do monitorowania swojego stanu zdrowia w trakcie pracy. Samoobserwacja pod kątem występowania objawów grypopodobnych,

takich jak podwyższona temperatura, złe, samopoczucie, bóle mięśniowe, kaszel, a w przypadku ich zaobserwowania natychmiast zgłosić ten fakt przełożonemu.

III. Pozostałe zasady

1. Odpady wytworzone przez osoby zdrowe, takie jak: środki zapobiegawcze (maseczki, rękawiczki) stosowane w miejscu pracy, w celu minimalizacji ryzyka zarażenia i rozprzestrzeniania się koronawirusa, powinny być wrzucane do dedykowanych pojemników.

Lublin, 29.05.2020

Opracowała:
Małgorzata Brzozowska

Zatwierdzam:
Anna Walczak

PROCEDURA POSTĘPOWANIA W PRZYPADKU PODEJRZENIA ZAKAŻENIA WIRUSEM SARS-CoV-2 PRACOWNIKA ZESPOŁU OŚRODKÓW WSPARCIA W LUBLINIE

I. Zasady ogólne

1. Każdy pracownik ma obowiązek znać podstawowe objawy zakażenia koronawirusem, tj.:
 - o duszności,
 - o kaszel,
 - o podwyższona temperatura ciała powyżej 37°C,
 - o objawy przeziębieniowe,
 - o bóle mięśni i ogólne zmęczenie,
 - o utrata węchu lub smaku,
 - o inne, mogące sugerować zakażenie.
2. Każdy pracownik ma obowiązek zapoznawać się na bieżąco z aktualnymi informacjami podawanymi przez pracodawcę, Głównego Inspektora Sanitarnego i Ministra Zdrowia, dostępnych na stronach gis.gov.pl lub <https://www.gov.pl/web/koronawirus/>
3. W przypadku jakichkolwiek wątpliwości pracownik powinien zasięgać dodatkowych informacji u swojego przełożonego lub/i stacji sanitarno – epidemiologicznej.

II. Zasady szczegółowe

1. Do pracy mogą przychodzić wyłącznie zdrowe osoby, bez jakichkolwiek objawów wskazujących na chorobę zakaźną wskazanych w pkt I. ppkt1.
2. W przypadku zauważenia podczas pracy u siebie lub współpracownika niepokojących objawów sugerujących zakażenie koronawirusem, pracownik powinien natychmiast zgłosić ten fakt przełożonemu.
3. W przypadku, gdy pracownik przejawia objawy chorobowe spełniające kryteria definicji COVID-19, przełożony natychmiast odsuwa go od pracy i powiadamia stację sanitarno – epidemiologiczną, stosując się ściśle do wydawanych zaleceń.
4. Pracownik powinien dotrzeć do domu własnym samochodem lub za pomocą najbliższej osoby, z którą mieszka i czekać na dalsze wytyczne lekarza lub stacji sanitarno – epidemiologicznej.

5. W razie bezpośredniego zagrożenia dla życia pracownika, inny pracownik lub przełożony kontaktuje się z nr 112 i informuje również o możliwym zakażeniu pracownika koronawirusem.
6. Pracownicy zobowiązani są do stosowania się do zaleceń państwowego powiatowego inspektora sanitarnego przy ustalaniu, czy należy wdrożyć dodatkowe procedury biorąc pod uwagę zaistniały przypadek.

III. Pozostałe zasady

1. Zawsze, w przypadku wątpliwości należy zwrócić się do właściwej powiatowej stacji sanitarno – epidemiologicznej w celu konsultacji lub uzyskania porady.

Lublin, 29.05.2020

Opracowała:
Małgorzata Brzozowska

Zatwierdzam:
Anna Walczak

**PROCEDURA POSTĘPOWANIA
W PRZYPADKU ZDIAGNOZOWANIA WIRUSA SARS-CoV-2
U PODOPIECZNEGO LUB PRACOWNIKA
ZESPOŁU OŚRODKÓW WSPARCIA W LUBLINIE**

I. Zasady ogólne

1. W przypadku potwierdzenia zarażenia koronawirusem u pracownika lub podopiecznego, należy szczegółowo stosować się do wytycznych stacji sanitarno – epidemiologicznych.
2. Dyrekcja ZOW niezwłocznie powiadomi organ nadzorujący oraz rozważy poinformowanie firm/instytucji współpracujących, zwłaszcza tych, które uczestniczyły w spotkaniach z pracownikami ZOW i mogły mieć bezpośredni kontakt z zakażonym pracownikiem.

II. Kwarantanna

1. Należy niezwłocznie ustalić, które osoby pozostały w bezpośrednim kontakcie z zarażoną osobą, sporządzając listę osób na potrzeby sanepidu. Lista powinna zawierać następujące informacje: imię i nazwisko, adres zamieszkania, numer telefonu (najlepiej komórkowego), opis formy kontaktu z osobą zakażoną (np. spotkanie, wspólny posiłek, wspólne korzystanie z kuchni, toalety, etc.) oraz inne istotne dane/informacje.
2. Dyrektor ZOW przekazuje niezwłocznie sporządzoną listę do PSSE.
3. Po otrzymaniu listy, sanepid ocenia ryzyka wynikające z rodzaju kontaktu i zdecyduje o ewentualnym zarządzeniu kwarantanny domowej u wybranych osób i ich rodzin. PSSE z wytypowanymi osobami, będzie kontaktowała się bezpośrednio. **Ważne! Osoby, które miały bezpośredni kontakt z zakażonym i członkowie ich rodzin, powinny niezwłocznie podjąć kwarantannę domową jeszcze przed otrzymaniem decyzji sanepidu.**
4. Osoby objęte kwarantanną wraz z członkami rodziny bezwzględnie przestrzegają poleceń sanepidu oraz o swojej sytuacji zdrowotnej informują kierownika ośrodka do którego uczęszczają.
5. Pracownik ma również obowiązek niezwłocznego powiadomienia stacji sanitarno – epidemiologicznej oraz swojego przełożonego w przypadku pojawienia się objawów choroby COVID-19 lub jej potwierdzenia u osoby/osób mieszkających w jednym domu z tym pracownikiem.
6. Pracownik, u którego stwierdzono podejrzenie zakażenia, odbywał kwarantannę lub miał kontakt z osobą podejrzaną o zakażenie lub odbywającą kwarantannę może wrócić do pracy w placówce po otrzymaniu pisemnej zgody dyrektora ZOW. Dyrektor ZOW może przydzielić pracownikowi inną pracę poza zakresem obowiązków mając na celu ograniczenie ryzyka rozprzestrzenienia się zachorowań w placówce.

III. Zabezpieczanie miejsca pracy

1. Pracodawca może podjąć decyzję o zamknięciu miejsca pracy lub ograniczenia obsady do minimum, przejścia na pracę zdalną, przynajmniej do czasu dezynfekcji.
2. Pracodawca powinien zapewnić dezynfekcję części lub całego budynku, w którym przebywała zarażona osoba i określić, czy któreś z części budynku powinny zostać wykluczone z użycia na dłuższy okres czasu.
3. Dezynfekcja powinna obejmować wszystkie meble, sprzęt, przedmioty w pomieszczeniu pracy zakażonego pracownika lub podopiecznego oraz drogę, która prowadzi do tego pomieszczenia (w szczególności klatki schodowe i/lub winda, korytarze, klamki, poręcze, etc.), a także pomieszczenia socjalne (kuchnia/jadalnia, toaleta), etc.
4. Kierownictwo i pracownicy zobowiązani są do stosowania się do zaleceń państwowego powiatowego inspektora sanitarnego przy ustalaniu, czy należy wdrożyć dodatkowe procedury biorąc pod uwagę zaistniały przypadek.

IV. Pozostałe zasady

1. W uzasadnionych przypadkach zarówno pracodawca jak i służby sanitarne mogą wydać decyzję o całkowitym zamknięciu zakładu pracy.

Lublin, dn.29.05.2020

Opracowała:
Małgorzata Brzozowska

Zatwierdzam:
Anna Walczak

Spis plakatów informacyjnych

- 4.1 Ważne telefony.
- 4.2 Podstawowe zasady ochrony.
- 4.3 Podejrzenie koronawirusa.
- 4.4 Obowiązkowa dezynfekcja rąk przed wejściem do budynku.
- 4.5 Jak skutecznie myć ręce.
- 4.6 Jak skutecznie dezynfekować ręce.
- 4.7 Jak prawidłowo nałożyć i zdjąć rękawice.
- 4.8 Jak prawidłowo nałożyć i zdjąć maseczkę.

WAŻNE TELEFONY!

DYREKTOR ZOW W LUBLINIE:

STACJA SANITARNO-EPIDEMIOLOGICZNA W LUBLINIE:

w od poniedziałku do piątku 7³⁰ - 18⁰⁰
w sobotę i niedzielę w godz. 9⁰⁰ - 18⁰⁰

81 47 87 147

81 47 87 102

81 47 87 114

81 47 87 129

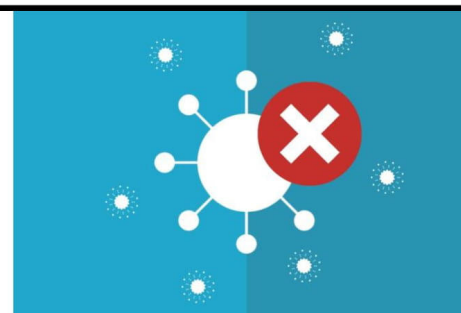
Całodobowo:

dyżurny Oddziału Nadzoru Przeciwepidemicznego 607 244 860

kierownik Grupy Reagowania Kryzysowego 605 194 800

SŁUŻBA MEDYCZNA:

Osoby chore, mające gorączkę, kaszel, trudności w oddychaniu powinny **zasięgnąć porady lekarza podstawowej opieki zdrowotnej (zalecany kontakt telefoniczny)** lub zgłosić się bezpośrednio do **oddziału chorób zakaźnych**. Należy pamiętać, żeby unikać środków komunikacji publicznej, by nie narażać innych osób na zakażenie.



POGOTOWIE RATUNKOWE:

999

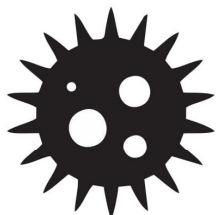
112

Wykaz najbliższych oddziałów zakaźnych:

1. Biłgoraj, Arion Szpitale Sp. z o.o., ul. Pojaska 5, (84) 688 22 55
2. **Lublin**, Samodzielny Nr 1, ul. Staszica 16, (81) 534 94 16
3. **Lublin**, Samodzielny Publiczny Szpital Wojewódzki im. Jana Bożego, ul. Mieczysława Biernackiego 9, (81) 740 42 75
4. Chełm, Samodzielny Publiczny Wojewódzki Szpital Specjalistyczny, ul. Szpitalna 53b/Paw.B, (82) 562 33 61
5. Łuków, Samodzielny Publiczny Zakład Opieki Zdrowotnej, ul. dra Andrzeja Rogalińskiego 3, (25) 798 20 01 wew. 292
6. Puławy, Samodzielny Publiczny Zakład Opieki Zdrowotnej, ul. Józefa Bema 1, (81) 450 22 77
7. Tomaszów Lubelski, Samodzielny Publiczny Zespół Opieki Zdrowotnej, Al. Grunwaldzkie 1, (84) 664 44 11
8. Biała Podlaska, Wojewódzki Szpital Specjalistyczny, ul. Terebelska 57-65, (83) 414 73 16, (83) 414 71 16

Całodobowa infolinii Narodowego Funduszu Zdrowia dotycząca postępowania w sytuacji podejrzenia zakażenia koronawirusem:

800 190 590



KORONAWIRUS SARS-CoV-2

JAK NALEŻY SIĘ CHRONIĆ!



CZĘSTO MYJ I/LUB DEZYNFEKUJ RĘCE.



KASZL I KICHAJ W CHUSTECZKĘ JEDNORAZOWĄ
LUB W ZAGŁĘBIE ŁOKCIA.



CHUSTECZKI JEDNORAZOWE WYRZUCAJ NATYCHMIAST
DO ZAMKNIĘTEGO POJEMNIKA.



OGRANICZAJ PODAWANIE RĘKI. NIE ZBLIŻAJ SIĘ DO OSÓB
CHORYCH.



W PRZYPADKU GORĄCZKI I KASZLU
POZOSTAŃ W DOMU.



JEŻELI BYŁEŚ W KONTAKCIE Z OSOBAMI ZARAŻONYMI KORONAWIRUSEM
SARS-COV-2 LUB WRACASZ Z REGIONÓW ZARAŻONYCH I MASZ OBJAWY
(TRUDNOŚCI W ODDYCHANIU, KASZEL, GORĄCZKA), NIEZWŁOCZNIE
TELEFONICZNIE POWIADOM STACJĘ SANITARNO-EPIDEMIOLOGICZNAJ
LUB ZGŁOŚ SIĘ BEZPOŚREDNIO DO ODDZIAŁU ZAKAŻNEGO.

UWAGA : NIE ZGŁASZAJ SIĘ SAM DO LEKARZA, PRZYCHODNI POZ ANI NIE UDAWAJ SIĘ DO SZPITALA (NP. SOR)
BEZ WCZEŚNIEJSZEGO TELEFONICZNEGO UZGODNIENIA GDZIE MASZ SIĘ ZGŁOSIĆ I CZY JEST TO POTRZEBNE

INFOLINIA NFZ W SPRAWIE KORONAWIRUSA **800 190 590**



KANCELARIA PREZESA
RADY MINISTRÓW

Podejrzewasz u siebie

koronawirusa?

Czy zauważyłeś u siebie te objawy?



kaszel



gorączka
(temperatura ciała
powyżej 38 °C)



duszność



**Zachowaj spokój
i zadzwoń do najbliższej stacji
sanitarno-epidemiologicznej**



**lub
skorzystaj z teleporady
u swojego lekarza POZ**

Chroń siebie i innych!

- Do szpitala zakaźnego lub oddziału obserwacyjno-zakaźnego **pojedź własnym środkiem transportu**. Nie korzystaj ze środków komunikacji publicznej czy taksówek – w ten sposób narażasz innych na zakażenie.
- Jeśli podejrzewasz, że jesteś chory – wychodząc **zakładaj rękawiczki**
- Unikaj kontaktu z innymi ludźmi.

Jeśli masz pytania, wątpliwości, zadzwoń na infolinię ☎ **800 190 590**

Sprawdź tylko wiarygodne źródła informacji:

www.gov.pl/koronawirus



OBYWIAZKOWA DEZYNFEKCJA RĄK PRZED WEJŚCIEM DO BUDYNKU

Jak skutecznie dezynfekować ręce?

Użyj środka do dezynfekcji rąk, który zawiera co najmniej 60% alkoholu.

Czas trwania:
do wyschnięcia
dłoni



1 Nanieś taką ilość preparatu, aby dłonie były całkowicie zwilżone



5 Pocieraj górną część palców prawej dłoni o wewnętrzną część lewej dłoni i odwrotnie



2 Pocieraj dłoń o dłoń rozprowadzając preparat na całą powierzchnię



6 Ruchem obrotowym pocieraj kciuk lewej dłoni wewnętrzną częścią prawej dłoni i odwrotnie



3 Pocieraj wewnętrzną częścią prawej dłoni o grzbietową część lewej dłoni i odwrotnie



7 Ruchem okrężnym opuszkami palców prawej dłoni pocieraj wewnętrzne zagłębienie lewej dłoni i odwrotnie



4 Spleć palce i pocieraj wewnętrznymi częściami dłoni



8 Po wyschnięciu ręce są zdezynfekowane

Jak skutecznie myć ręce?



1 Zwilż ręce ciepłą wodą. Natóż mydło w płynie w zagłębienie dłoni.



2 Namydl obydwie wewnętrzne powierzchnie dłoni.



3 Spleć palce i namydl je.



4 Namydl kciuk jednej dłoni drugą ręką i na przemian.



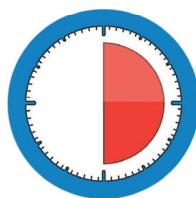
5 Namydl wierzch jednej dłoni wnętrzem drugiej dłoni i na przemian.



6 Namydl obydwie nadgarstki.



7 Splucz starannie dłonie, żeby usunąć mydło. Wysusz je starannie.



**Całkowity czas:
30 sekund**

Nie zapomnij umyć tych obszarów:



Plakat 4.6. Jak skutecznie dezynfekować ręce

Jak skutecznie dezynfekować ręce?

Użyj środka do dezynfekcji rąk, który zawiera co najmniej 60% alkoholu.

Czas trwania: do wyschnięcia dłoni

-  1 Nanieś taką ilość preparatu, aby dłonie były całkowicie zwilżone
-  2 Pocieraj dłoń o dłoń rozprowadzając preparat na całą powierzchnię
-  3 Pocieraj wewnętrzną częścią prawej dłoni o grzbietową część lewej dłoni i odwrotnie
-  4 Spleć palce i pocieraj wewnętrznymi częściami dłoni
-  5 Pocieraj górną część palców prawej dłoni o wewnętrzną część lewej dłoni i odwrotnie
-  6 Ruchem obrotowym pocieraj kciuk lewej dłoni wewnętrzną częścią prawej dłoni i odwrotnie
-  7 Ruchem okrężnym opuszkami palców prawej dłoni pocieraj wewnętrzne zagłębienie lewej dłoni i odwrotnie
-  8 Po wyschnięciu ręce są zdezynfekowane

Ministerstwo Zdrowia





Jak prawidłowo nałożyć i zdjąć rękawice



Przed nałożeniem na dłonie rękawic **dokładnie umyj ręce wodą z mydłem** przez minimum 20 sekund

ZAKŁADANIE:



1

Wymij rękawicę z opakowania



2

Uchwyc ją w miejscu, w którym powinien znajdować się nadgarstek i płynnym ruchem wsuń ją na dłoń



3

Nałóż pierwszą rękawicę



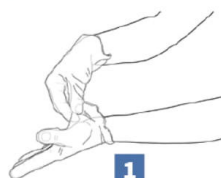
4

Drugą rękawicę wymij gołą dłonią



5

Odwiń zewnętrzną powierzchnię nakładanej rękawicy zgiętymi palcami dłoni w rękawicy i nałóż na drugą rękę



1

Złap palcami jedną rękawicę na wysokości nadgarstka i ściągnij ją wywracając rękawicę wewnętrzną stroną na wierzch



2

Trzymaj zdjętą rękawicę w ręce w rękawiczce i ruchem ślizgowym włóż palce gołej ręki między rękawicę a nadgarstek. Zdejmij drugą rękawicę zdejmując ją wzdłuż dłoni, a następnie naciągnij na trzymaną w palcach rękawicę



3

Wrzuć zdjęte rękawice do kosza

ZDJEMOWANIE:



Nie wrzucaj rękawiczek do toalety!



Nie dotykaj twarzy w rękawiczkach!

Jak prawidłowo nałożyć i zdjąć maseczkę



- 

1 Przed nałożeniem maski **umyj ręce mydłem i wodą** lub **płynem do dezynfekcji na bazie alkoholu**
- 

2 **Zakryj usta i nos maską** i upewnij się, że między twarzą a maską **nie ma żadnych przerw**
- 

3 **Unikaj dotykania maski podczas jej używania;** jeśli to zrobisz, umyj ręce mydłem i wodą lub płynem do dezynfekcji na bazie alkoholu
- 

4 **Wymień maskę na nową, gdy tylko będzie wilgotna,** nie używaj ponownie masek jednorazowych
- 

5 **Aby zdjąć maskę - chwyć ją od tyłu za wiązanie** (nie dotykaj przodu maski!)
- 

6 **Wyrzuć maseczkę do zamykanego pojemnika;** umyj ręce mydłem i wodą lub płynem do dezynfekcji na bazie alkoholu



Nie wrzucaj maseczki do toalety!


Ministerstwo Zdrowia



Oświadczenie pracownika

Oświadczam, że zapoznałem się z procedurami zawartymi w zarządzeniu wewnętrznym Dyrektora Zespołu Ośrodków Wsparcia w Lublinie nr 24/2020z dnia 29.05.2020 r.

Zobowiązuję się do bezwzględnego przestrzegania wytycznych zawartych w ww. zarządzeniu.

Lublin, dnia.....

Imię Nazwisko Pracownika:.....

.....
/podpis pracownika/