

OPIS PRZEDMIOTU ZAMÓWIENIA

KOMPLEKSOWA OBSŁUGA TECHNICZNA CARNAVALU SZTUKMISTRZÓW W DNIACH 24.07-30.07.2018

1. Przedmiotem zamówienia jest kompleksowa obsługa techniczna, polegająca na wynajmie, montażu, obsłudze i demontażu konstrukcji scenicznych, sprzętu oświetleniowego oraz nagłośnieniowego na potrzeby realizacji wydarzeń artystycznych w ramach Carnawalu Sztukmistrzów 2018.
2. W ramach realizacji przedmiotu zamówienia Wykonawca zobowiązany jest do dostarczenia, montażu, obsługi i demontażu konstrukcji scenicznych, sprzętu oświetleniowego, nagłośnieniowego na potrzeby realizacji wydarzeń na Placu Zamkowym, Dziedzińcu Zamku w Lublinie, Błoniach pod Zamkiem, Placu po Farze, Starym Mieście, , Tarasach Zamkowych i Placu Litewskim w Lublinie, zgodnie ze stronami 2 -19 opisu.
3. Wszystkie oferowane konstrukcje sceniczne i kratownicowe muszą zapewniać bezpieczne ich użytkowanie, zarówno w zakresie wymaganej wytrzymałości konstrukcji (odpowiednia wytrzymałość uwzględniająca rodzaj i ilość montowanego sprzętu oraz różne warunki atmosferyczne), jak i również pod względem zachowania zasad bhp i ppoż. oraz innych właściwych przepisów obowiązującego prawa. Przed zawarciem umowy Wykonawca zobowiązany będzie do przedstawienia Zamawiającemu aktualnych atestów lub certyfikatów potwierdzających wytrzymałość i trudnopalność konstrukcji i podestów scenicznych.
4. Całość dostarczonego sprzętu powinna być zabezpieczona przed opadami atmosferycznymi i umożliwiać przeprowadzenie prób i wydarzeń podczas opadów deszczu lub gradu.
5. Wykonawca jest zobowiązany do zabezpieczenia wszystkich wykonanych podłączeń energii elektrycznej oraz rozdzielnic prądowych, zarówno przed działaniem warunków atmosferycznych, jak i dostępem osób trzecich.
6. Sprzęt nagłośnieniowy i mikrofony powinny być skonfigurowane w sposób uwzględniający specyfikę wydarzeń, miejsce prezentacji oraz charakter - teatralny lub koncertowy wydarzenia.
7. Wszystkie dostarczone systemy nagłośnieniowe muszą zapewniać równomierne pokrycie dźwiękiem nagłaśnianych przestrzeni, uwzględniając całą ich powierzchnię, być wolne od wszelkich zakłóceń i przydźwięków.
8. Przedmiot zamówienia obejmuje zapewnienie przez wykonawcę wszystkich wymaganych przewodów sygnałowych i zasilających w zakresie realizacji i emisji dźwięku, pozwalających na maksymalne wykorzystanie sprzętu i kanałów wymienionych w specyfikacji.
9. Przedmiot zamówienia obejmuje zapewnienie przez wykonawcę wszystkich wymaganych przewodów DMX i zasilających w zakresie realizacji oświetlenia scenicznego, pozwalających na maksymalne wykorzystanie sprzętu oświetleniowego wskazanego w specyfikacji.
10. Sposób okablowania i omikrofonowania ustalony zostanie z wykonawcą w trybie roboczym, odpowiednio do wymagań występujących artystów.
11. W przypadku poprowadzenia okablowania przez ciągi komunikacyjne (w tym piesze) Wykonawca jest zobowiązany do jego zabezpieczenia najazdami kablowymi o dopuszczalnej obciążalności nie mniejszej niż 3 t, a w przypadku innych miejsc widocznych dla publiczności – czarną taśmą zabezpieczającą.
12. Wykonawca zapewni na swój koszt transport konstrukcji scenicznych, sprzętu oświetleniowego i nagłośnieniowego oraz urządzeń niezbędnych do ich montażu i demontażu.
13. Wykonawca zobowiązany jest do zapewnienia wymiany źródeł światła w przypadku ich uszkodzenia lub awarii w ciągu maksymalnie 10 minut od stwierdzenia uszkodzenia lub awarii, oraz innych urządzeń w ciągu 1 godziny od momentu stwierdzenia awarii lub uszkodzenia.

14. Wszystkie osoby wykonujące ze strony Wykonawcy prace przy montażu, obsłudze i demontażu urządzeń zostaną przez niego wyposażone w odzież i środki ochrony osobistej oraz obowiązani będą do stałego noszenia w widoczny sposób identyfikatora przekazanego przez Zamawiającego.
15. Wykonawca zobowiązany będzie do zatrudnienia jako realizatorów oświetlenia w lokalizacjach: Błonie pod Zamkiem - Namiot oraz Plac Po Farze osób wskazanych przez Zamawiającego. Wynagrodzenie łączne brutto tych osób (uod) wyniesie 4580 PLN. Wykonawca zobowiązany jest do zawarcia umów ze wskazanymi osobami przez rozpoczęcia prac wskazanych w opisie przedmiotu zamówienia.
16. Po zakończeniu montażu, przed zatwierdzeniem (odbiorem) punktu zamówienia przez przedstawiciela Zamawiającego, w poszczególnych miejscach Wykonawca zobowiązany jest do usunięcia z miejsc widocznych dla publiczności wszelkiego rodzaju opakowań transportowych.
17. Wykonawca zobowiązany jest do pisemnego wyznaczenia jednego, stałego koordynatora realizacji zamówienia, który będzie stale obecny na terenie objętym realizacją zamówienia w godzinach objętych harmonogramami pracy, a w pozostałym czasie będzie z nim możliwy stały kontakt telefoniczny. Koordynator odpowiedzialny będzie za nadzór nad realizacją Przedmiotu Zamówienia, stały kontakt z przedstawicielem Zamawiającego oraz podejmowanie bieżących decyzji.
18. Wykonawca zobowiązany jest do odbycia wizyty technicznej wraz z przedstawicielem Zamawiającego we wszystkich miejscach wskazanych w opisie przedmiotu zamówienia w ciągu 3 dni od przekazania wiadomości o wyborze najkorzystniejszej oferty.

I. BŁONIA POD ZAMKIEM

A. TEREN ZEWNĘTRZNY – zapewnienie oświetlenia terenu

Reflektory z lampą metalohalogenkową o mocy 250 W - 24 sztuki,
zamontowane na co najmniej 8 statywach o wysokości 4 - 5 metrów.

Okablowanie zasilające umożliwiające rozmieszczenie reflektorów w dowolnej konfiguracji na terenie ograniczonym następująco: ul. Podwale, zabudowania Podwale 15 oraz Podwale 11, al. Unii Lubelskiej, ogrodzenie Zamku Lubelskiego.
Urządzenia muszą spełniać normy IP 65.

Reflektory zostaną rozmieszczone na terenie Błoni pod Zamkiem w sposób wskazany przez Zamawiającego.

HARMONOGRAM PRAC:

24.07.2018 r. :

20.00 – montaż oświetlenia

30.07.2018 r.:

08.00 – demontaż oświetlenia

B. NAMIOT KLUBOWY:

w dniach 25-29.07.2018 r. wynajem, montaż, obsługa i demontaż:

KONSTRUKCJA SCENICZNA:

Podest sceniczny:

- a) wymiary podestu scenicznego 5x4 m;
- b) wysokość podestu sceny – 40 cm;
- c) podest równy, bez uszkodzeń i ubytków, wykonany z atestowanych modułów z powierzchnią antypoślizgową, o nośności nie mniejszej niż 7,5 kN/ m²;
- d) przód sceny wysłonięty od wysokości podłoża do wysokości blatów scenicznych czarnym materiałem.

Konstrukcja oświetleniowa:

- a) belka kratownicowa typu Quadro o rozstawie rur nie mniejszym niż 280 x 280 mm o długości 6 m, zamontowana na stabilnych statywach
- b) konstrukcja musi zapewniać możliwość bezpiecznego zamontowania i wykorzystywania wszystkich urządzeń oświetleniowych Wykonawcy.

SPRZĘT OŚWIETLENIOWY:

A. Oświetlenie sceny i namiotu

- a) urządzenie ruchome typu LED beam/wash minimum 12x10 W RGBW z hakami i linkami zabezpieczającymi - 6 sztuk
- b) urządzenie typu LED bar RGB, wraz z mocowaniami pozwalającymi na montaż do konstrukcji namiotu oraz podstawami naziemnymi - 30 sztuk
- c) naświetlacz LED RGBW o mocy nie mniejszej niż 250 W z podstawami naziemnymi (urządzenia będą używane na zewnątrz namiotu) - 10 sztuk
- d) hazer, sterowany w systemie DMX, dostarczony z zapasem płynu umożliwiającym działanie przez co najmniej 20 godzin - 1 sztuka
- e) pełne okablowanie zasilające i sygnałowe.

Sterowanie:

1. Konsola pozwalająca na pełne wykorzystanie parametrów technicznych dostarczonych urządzeń, pozwalająca na oddzielne sterowanie każdym z urządzeń opisanych w punkcie a), połączenie w 4 niezależne grupy urządzeń opisanych w punkcie b), połączenie w 4 niezależne grupy urządzeń opisanych w punkcie c).

Dodatkowo:

Wentylatory o mocy nie mniejszej niż 65 i nie większej niż 120 W - 10 sztuk

SPRZĘT NAGŁOŚNIENIOWY:

1. **System nagłośnieniowy** pokrywający równomiernie dźwiękiem przestrzeń namiotu o średnicy 18 m i wysokości 3- 5 m. System co najmniej trójdrożny. Kolumny głośnikowe o mocy minimum 1 kW RMS na stronę, osobne kolumny niskotonowe o mocy minimum 1 kW RMS na stronę. Kolumny zamontowane na odpowiednich podestach/ statywach uwzględniających wysokość namiotu. W przypadku zastosowania systemu typu line-array, Wykonawca musi zapewnić samonośny system podwieszenia – nie ma możliwości podwieszenia kolumn do konstrukcji namiotu.

2. **Konsoleta FOH**, cyfrowa, posiadająca co najmniej 16 kanałów wejściowych i 8 kanałów wyjściowych.
3. Odtwarzacz CD z funkcjami autocue i autopause.
4. Możliwość odtwarzania dźwięku z komputera umieszczonego na scenie oraz do 15 m od niej.
5. **Monitory odsłuchowe:**
 - 4 linie monitorowe zainstaltowane 31-punktowymi korektorami graficznymi.
 - 4 identyczne kolumny monitorowe typu *wedge* o mocy minimalnej 300W RMS każda
6. **Omikrofonowanie**
 - a) w dniu **26.07.2018 r.:**
 - Shure SM 58 ze statywem wysokim łamanym - 2 sztuki
 - Shure Beta 52A (lub równoważny) - 1 sztuka;
 - b) w dniu **27.07.2018 r.:**
 - Shure SM 58 ze statywem wysokim łamanym - 3 sztuki
 - Shure SM 57 ze statywem wysokim łamanym - 2 sztuki
 - podłączenie liniowe 2 instrumentów
 - c) w dniu **28.07.2018 r.:**
 - Shure SM 57 ze statywem niskim łamanym - 1 sztuka
 - podłączenie liniowe gitary basowej
 - mikrofon do saksofonu - 2 sztuki
 - mikrofon do nagłośnienia trąbki - 1 sztuka.

OBSŁUGA:

W wyznaczonych godzinach w dniach 26.07-29.07.2018 r. Wykonawca zobowiązany jest zapewnić pracę co najmniej:

- a) realizatora oświetlenia o co najmniej dwuletnim doświadczeniu w samodzielnej realizacji oświetlenia koncertów, posiadającego umiejętność pełnej i sprawnej obsługi dostarczonej konsolety
- b) realizatora nagłośnienia o co najmniej trzyletnim doświadczeniu w samodzielnej realizacji nagłośnienia (FOH i MON) koncertów, posiadającego umiejętność pełnej i sprawnej obsługi dostarczonych konsolety i systemu.

Dodatkowo:

w dniu 25.07.2018 r. w godzinach 10.00-14.00 oraz w dniu 30.07.2018 r. w godzinach 15.00-18.00, Wykonawca zapewni pracę 5 monterów podczas rozładunku, montażu i demontażu namiotu klubowego i wyposażenia.

HARMONOGRAM PRAC:

25.07.2018 r. :

14.00 - 20.00 - montaż podestu, konstrukcji, oświetlenia i nagłośnienia

26.07.2018 r.:

11.00 - odbiór sceny
 12.00 - 21.00 - muzyka odtwarzana z komputera
 16.00 - próba koncertu (wymagana obecność realizatora dźwięku i realizatora oświetlenia)
 18.00 - 22.30 - muzyka odtwarzana z komputera (wymagana obecność realizatora oświetlenia)
 22.30 - koncert (wymagana obecność realizatora dźwięku i realizatora oświetlenia)
 23.30-02.00 - muzyka odtwarzana z komputera (wymagana obecność realizatora oświetlenia).

27.07.2018 r.:

- 12.00 - 21.00 - muzyka odtwarzana z komputera
16.00 - próba koncertu (wymagana obecność realizatora dźwięku i realizatora oświetlenia)
18.00 - 22.30 - muzyka odtwarzana z komputera (wymagana obecność realizatora oświetlenia)
22.30 - koncert (wymagana obecność realizatora dźwięku i realizatora oświetlenia) 23.30-
02.00 - muzyka odtwarzana z komputera (wymagana obecność realizatora oświetlenia).

28.07.2018 r.:

- 12.00 - 21.00 - muzyka odtwarzana z komputera
16.00 - próba koncertu (wymagana obecność realizatora dźwięku i realizatora oświetlenia)
18.00 - 22.30 - muzyka odtwarzana z komputera (wymagana obecność realizatora oświetlenia)
22.30 - koncert (wymagana obecność realizatora dźwięku i realizatora oświetlenia)
23.30-02.00 - muzyka odtwarzana z komputera (wymagana obecność realizatora oświetlenia).

29.07.2018 r.:

- 12.00 - 21.00 - muzyka odtwarzana z komputera
18.00 - 20.30 - muzyka odtwarzana z komputera (wymagana obecność realizatora oświetlenia)
21.00 - koncert (wymagana obecność realizatora oświetlenia)
23.00-03.00 - muzyka odtwarzana z komputera (wymagana obecność realizatora oświetlenia).

30.07.2018 r.

- do 13.00 - demontaż

C. MIASTECZKO/HALA

w dniach 25-31.07.2017 r.:

wynajem, montaż i demontaż:

- a) naświetlacz LED RGBW o mocy nie niższej niż 250W - 12 sztuk
wraz z okablowaniem zasilającym i sygnałowym oraz podstawami naziemnymi;
b) reflektor profilowy o mocy min. 750 W z hakiem i linką zabezpieczającą, dostarczonych
ze sterownikiem umożliwiającym płynną regulację natężenia oświetlenia - 1 sztuka;
c) reflektor Par 56 LED RGB - 6 sztuk;
d) listwa zasilająca z co najmniej 4 gniazdami z uziemieniem każda, długość
przewodu co najmniej 10 m - 15 sztuk
(listwy zostaną zamontowane i podłączone do zasilania w sposób wskazany przez Zamawiającego
w hali namiotowej o wymiarach 25 x 20 m).

HARMONOGRAM PRAC:**25.07.2018 r.**

- 08.00 - 11.00 - montaż

30.07.2018 r.

- do 12.00 - demontaż

**D. ENERGIA ELEKTRYCZNA:
w dniach 24-30.07.2018 r.:**

1. Wykonawca zapewni przewody umożliwiające zasilenie nie więcej niż 16 odrębnych punktów poboru energii, łączna długość przewodów trójfazowych nie przekroczy 600 m.
2. Wykonawca dostarczy rozdzielnicę prądową, umożliwiającą doprowadzenie zasilania do wszystkich dostarczonych przez Wykonawcę urządzeń oraz uwzględniająca urządzenia zapewniane przez Zamawiającego, których pobór mocy został wskazany w punkcie 4, z odpowiednimi zabezpieczeniami, spełniająca normy IP65.
3. Wykonawca dostarczy dodatkowo przewody jednofazowe z co najmniej 4 gniazdami 230V :
 - a) długość 3 metry - 5 sztuk
 - b) długość 5 metrów - 15 sztuk
 - c) długość 10 metrów - 15 sztuk.
4. Wykonawca doprowadzi zasilanie trójfazowe do 6 punktów : Klub Festiwalowy (pobór mocy zgodnie z poborem urządzeń dostarczonych przez Wykonawcę oraz dodatkowo 20 kW (gniazdo 63A) dla urządzeń gastronomicznych, Miasteczko (pobór mocy 10 kW), Namiot B – pobór mocy 15 kW (1 x gniazdo 32A i 2 gniazda 16A), 3 foodtrunki (2 gniazda 32A, 1 gniazdo 16A) oraz jednofazowego do 15 punktów na terenie Błoni pod Zamkiem, w tym 10 punktów z zabezpieczeniem nie niższym niż 16A.

Zamawiający zastrzega sobie możliwość do wskazania punktów, do których Wykonawca doprowadzi energię elektryczną na całym terenie Błoni pod Zamkiem, czyli terenie ograniczonym Al. Unii Lubelskiej, ulicą Podwale, ulicą Zamkową oraz ogrodzeniem Zamku Lubelskiego.
5. Zamawiający zapewni punkt zasilania sieciowego o maksymalnym poborze mocy 90 kW. Punkt zasilania znajduje się przy Al. Unii Lubelskiej. Odległość od punktu zasilania do najdalej wysuniętego punktu poboru energii wyniesie 180 m.
6. Wykonawca zobowiązany jest do zapewnienia stałego nadzoru nad wykonanymi podłączeniami przez osobę posiadającą uprawnienia kategorii D i E grupy 1, wydane przez uprawnioną komisję kwalifikacyjną (kopie uprawnień zostaną dostarczone Zamawiającemu przed rozpoczęciem prac objętych harmonogramem).

W przypadku wystąpienia nieprawidłowości w trakcie eksploatacji, Wykonawca zobowiązany jest do niezwłocznego reagowania, zmierzającego do przywrócenia stanu prawidłowego działania, zapewniającego bezpieczeństwo osób korzystających z podłączonych urządzeń oraz osób postronnych.

Spadki napięcia w instalacji zapewnionej przez Wykonawcę nie mogą być niższe niż 8%.

Dodatkowa obsługa:

Wykonawca zapewni dodatkowo pracę montażystów, według niżej wskazanego zapotrzebowania:

- a) w dniu 25.07.2018 r. w godzinach 13.00 - 17.00 - 3 montażystów
- b) w dniu 29.07.2018 r. w godzinach 19.00 - 21.00 - 2 montażystów
- c) w dniu 29.07.2018 r. w godzinach 23.00 - 01.00 - 3 montażystów.

II. DZIEDZINIEC ZAMKU

w dniach 25-29 lipca 2018 r. wynajem, montaż, obsługa i demontaż urządzeń oświetleniowych i nagłośnieniowych

SPRZĘT OŚWIETLENIOWY:

w dniach 25-28.07.2018 r.:

- a) reflektory typu PC 1000 W z przysłonami czterolistnymi, ramkami na filtry, hakami i linkami zabezpieczającymi -3 sztuki

- b) reflektory Par 64 1000 W Cp62 z ramkami na filtry i podstawami podłogowymi - 3 sztuki
- c) reflektory Par 64 1000 W Cp60 z podstawami podłogowymi - 2 sztuki
- d) reflektory profilowe o mocy żarówki nie mniejszej niż 1000 W, z kątem świecenia regulowanym w zakresie co najmniej 16-35°, dostarczone z hakami, linkami zabezpieczającymi, przesłoną typu Irys i ramkami na filtry - 10 sztuk
- e) naświetlacz sceniczny halogenowy o mocy 1000 W z ramką na filtr, hakami i linkami zabezpieczającymi - 4 sztuki
- f) statyw oświetleniowy o wysokości regulowanej w zakresie 1,5 – 4 m, z poprzeczną belką umożliwiającą zamontowanie co najmniej 4 z dostarczonych urządzeń oświetleniowych; stabilny, zapewniający bezpieczne użytkowanie - 3 sztuki
- g) Dimmer – co najmniej 24 kanały, 3 kW/ kanał
- h) listwa elektryczna z 6 gniazdami 16A i przewodem o długości 15 metrów - 1 sztuka
- i) listwa elektryczna z 6 gniazdami 16A i przewodem o długości 20 metrów - 2 sztuki
- j) przewód zasilający 16 A, czarny o długości 20 metrów - 10 sztuk
- k) przewód zasilający 16 A, czarny o długości 15 metrów - 10 sztuk
- l) przewód zasilający 16 A, czarny o długości 10 metrów - 5 sztuk
- m) przewód DMX XLR 3-pin, czarny o długości 5 metrów - 6 sztuk.

SPRZĘT NAGŁOŚNIENIOWY:

1. **System nagłośnieniowy** dostarczony przez Wykonawcę powinien zapewnić równomierne pokrycie dźwiękiem przestrzeni o średnicy 20 m (widownia na planie okręgu).

System musi być co najmniej trójdrożny.

System musi składać się z co najmniej: 4 kolumn średnio-, wysokotonowych o mocy minimum 1000 W każda oraz 4 kolumn niskotonowych o mocy nie mniejszej niż 1000 W każda.

Elementy systemu nagłośnieniowego muszą zostać ustawione na odpowiednio dobranych statywach o wysokości co najmniej 2 metrów, dostarczonych przez Wykonawcę.

2. **Konsoleta FOH** cyfrowa o parametrach nie niższych niż:

- 8 kanałów wejściowych z graficznym equalizerem
- 4 kanały wyjściowe z EQ i delay
- reverb FX
- preferowany model: Yamaha 01V96.

3. **Omikrofonowanie:**

- a) 1 mikrofon Shure SM 58 z przewodem sygnałowym o długości 25 m oraz statywem wysokim, łamanym
- b) DI Box aktywny stereo - 2 sztuki.

4. **Okablowanie dodatkowe:**

- a) przewód XLR o długości 10 metrów - 2 sztuki
- b) przewód sygnałowy z wtyczką mini jack o długości 10 m - 1 sztuka.

DODATKOWO:

- a) czarna matowa taśma montażowa typu Gaffa (lub równoważna), szerokość 50 mm - 2 rolki po 50 mb każda
- b) czarna taśma aluminiowa, szerokość 50 mm - 1 rolka o długości 50 m
- c) czarna taśma izolacyjna, szerokość 19 -25 mm - 4 rolki po 30 m
- d) drabina rozstawna trzystopniowa o wysokości 4 metrów.

GARDEROBY:

Zapewnienie w garderobie (garderobę zapewnia Zamawiający) :

- a) 2 – 3 punktów oświetlenia, pozwalające na uzyskanie w garderobie natężenia oświetlenia o wartości 500 – 700 lx
- c) 3 gniazd 230 V.

ENERGIA ELEKTRYCZNA

Zamawiający zapewni punkt zasilania trójfazowego (63A) zlokalizowany w odległości max. 80 m od pola gry. Wykonawca zapewni podłączenie zasilania z tego punktu, przewody zasilające umożliwiające podłączenie i sprawną pracę wszystkich urządzeń dostarczonych przez Wykonawcę, a także zabezpieczy podłączenie i wykorzystane przewody.

OBSŁUGA:

W czasie wszystkich działań objętych harmonogramem prac Wykonawca zobowiązany jest zapewnić pracę 1 technika oświetlenia/ montażysty posługującego się językiem angielskim w stopniu co najmniej komunikatywnym.

Dodatkowo co najmniej:

- a) 25.07 w godzinach 14.00 - 18.00 - 1 technik oświetlenia, 1 inżynier dźwięku, 1 technik audio
- b) 26.07 w godzinach 15.00 - 23.00 - technik audio
- c) 27.07 w godzinach 19.00 - 23.00 - technik audio
- d) 28.07 w godzinach 19.00 - 23.00 - technik audio
- d) 28.07 w godzinach 23.00 - 01.00 - 2 montażystów, 1 technik audio.

Inżynier dźwięku i technik audio muszą posiadać co najmniej trzyletnie doświadczenie w pracy scenicznej oraz posługiwać się językiem angielskim w stopniu co najmniej komunikatywnym.

HARMONOGRAM PRAC:**25.07.2017 r. :**

14.00 - 17.00 - montaż konstrukcji, montaż oświetlenia i nagłośnienia
18.00 - odbiór sceny
20.30 - 24.00 - ustawianie świateł

26.07.2017 r.:

15.00 - 17.00 - próba dźwięku
17.00 - 19.00 - przygotowanie do spektaklu
21.30 - 22.30 - spektakl

27.07.2017 r.:

19.00 - 20.00 - przygotowanie do spektaklu
21.30 - 22.30 - spektakl

28.07.2017 r.:

19.00 - 20.00 - przygotowanie do spektaklu
21.30 - 22.30 - spektakl
23.00 - 02.00 - demontaż

Wszystkie urządzenia i wyposażenie Wykonawcy muszą zostać usunięte z terenu Dziedzińca do godziny 10.00 w dniu 29.07.2018 r.

III . PLAC ZAMKOWY

KONSTRUKCJE:

- a) podesty pod follow spot o wymiarach od 2 x 2 do 3 x 3 m, wysokość 1,5-2 m (wysokość zostanie ustalona podczas montażu)
ze schodami/ drabinami umożliwiającymi swobodne i bezpieczne wejście na podest;
- e) 1 podest – stanowisko realizatorskie o wymiarach 2x2 m i wysokości 1 metra
ze schodami umożliwiającymi swobodne i bezpieczne wejście na podest;
- c) podesty równe, bez uszkodzeń i ubytków, zbudowane z modułów posiadających atesty bezpieczeństwa potwierdzające nośność oraz trudnopalność, z powierzchnią antypoślizgową; moduły o nośności nie mniejszej niż 750 kg/m²;
- d) powierzchnia podestu w kolorze czarnym, ciemnoszarym lub ciemnobrązowym.

SPRZĘT OŚWIETLENIOWY:

- 1. Urządzenie oświetleniowe typu Par 64 ACL - 12 sztuk z okablowaniem zasilającym, sygnałowym i podstawami naziemnymi
- 2. Reflektor Par 64 CP60 1000 W - 12 sztuk z okablowaniem zasilającym, sygnałowym i podstawami naziemnymi
- 3. Reflektor Par 64 CP61 1000 W - 2 sztuki z okablowaniem zasilającym, sygnałowym i podstawami naziemnymi
- 4. Reflektor Par 64 CP62 1000 W - 2 sztuki z okablowaniem zasilającym, sygnałowym i podstawami naziemnymi
- 5. Reflektor typu Follow Spot 1200 W HMI z przesłoną typu iris, ze stabilnym statywem – 2 sztuki
- 6. Reflektor metalohalogenkowy 250 W – 10 sztuk (wraz z hakami i linkami zabezpieczającymi).
- 7. Dimmer – co najmniej 20 kanałów, 3 kW/ kanał.

Wykonawca zobowiązany jest do zapewnienia przewodów zasilających i sygnałowych (DMX) w ilości umożliwiającej rozmieszczenie urządzeń i pełne ich wykorzystanie, zgodnie z załącznikiem nr 1.

SPRZĘT NAGŁOŚNIENIOWY:

Artysta dostarczy 8 głośników BOUYER 100V 50 W, które zostaną zamontowane na statywach dostarczonych przez Wykonawcę.

Wykonawca dostarczy 6 głośników 100V, które uzupełnią system nagłośnieniowy. Wykonawca zapewni także wzmacniacze, okablowanie zasilające i sygnałowe oraz statywy/ podesty do zamontowania głośników (rozmieszczenie głośników Artysty wskazane jest w załączniku nr 1).

DODATKOWO:

- 1. Statywy oświetleniowo-nagłośnieniowe (wykonane z kratownicy aluminiowej typu Quadro) o wysokości 5 m, stabilne,
udźwig nie mniejszy niż 80 kg z belkami poprzecznymi do zamontowania urządzeń oświetleniowych - 4 sztuki.
- 2. 6 balastów o wadze 1000 kg każdy; balasty muszą zostać osłonięte czarnym matowym tworzywem lub tkaniną.
- 3. 2 namioty o wymiarach 3x3 m, wys. min.2 m w kolorze czarnym lub ciemnogrzanowym.
- 4. Najazdy kablowe o wytrzymałości min. 1,5 t - 30 m
- 5. Gniazda elektryczne jednofazowe, podwójne (z uziemieniem) - 8 sztuk
- 6. Listwy elektryczne, każda z 4 gniazdami 230V - 4 sztuki

7. System łączności bezprzewodowej (preferowany radiowy), pozwalający na swobodne, wyraźne porozumiewanie się na terenie całego Placu Zamkowego - 4 stanowiska.

GARDEROBY:

Zapewnienie garderoby (namiotu) o wymiarach od 3x4 do 4x5 m (wysokość nie mniejsza niż 2,2 m) w ciemnym, jednolitym kolorze.

Wykonawca zapewni także 2 – 3 punktów oświetlenia, pozwalające na uzyskanie w garderobie natężenia oświetlenia o wartości 500 – 700 lx oraz 3 gniazda 230 V (uziemiene).

ENERGIA ELEKTRYCZNA:

Zamawiający zapewni punkt zasilania trójfazowego zlokalizowany w odległości ok. 60 m od pola gry. Wykonawca zapewni podłączenie zasilania z tego punktu oraz zabezpieczy wykorzystane przewody, w tym wykorzystując najazdy kablowe (wymóg konieczny w przypadku przewodów leżących na ogólnie dostępnych ciągach komunikacyjnych).

Na terenie Placu Zamkowego, Wykonawca wykona instalację elektryczną zgodnie z załącznikiem nr 1.

Dodatkowo Wykonawca zapewni gniazdo zasilające 16A dla sprzętu nagłośnieniowego.

OBSŁUGA:

Wykonawca podczas wszystkich prac objętych harmonogramem pracy (od momentu uruchomienia instalacji elektrycznej) zapewni obecność osoby posiadającej odpowiednie uprawnienia, odpowiedzialnej za eksploatację instalacji.

Wykonawca zapewni dodatkową obsługę według poniższego harmonogramu:

- a) w dniu 26.07.2018 r. w godzinach 13.00-16.00 - 3 monterów do rozładunku i montażu scenografii spektaklu
- b) w dniu 26.07.2018 r. w godzinach 16.00-20.00 - 3 techników oświetlenia, 1 inżynier dźwięku
- c) w dniu 26.07.2018 r. w godzinach 20.00-24.00 - 1 technik oświetlenia, 2 operatorów follow spot, 1 monter, 1 technik audio
- d) w dniu 27.07.2018 r. w godzinach 14.00-18.00 - 1 technik oświetlenia
- e) w dniu 27.07.2018 r. w godzinach 19.00-21.30 - 1 technik oświetlenia, 2 operatorów follow spot, 1 monter, 1 technik audio
- f) w dniu 28.07.2018 r. w godzinach 14.00-18.00 - 1 technik oświetlenia
- g) w dniu 28.07.2018 r. w godzinach 19.00-21.00 - 1 technik oświetlenia, 2 operatorów follow spot, 1 monter, 1 technik audio
- h) w dniu 28.07.2018 r. w godzinach 21.00-24.00 – 3 monterów, 2 techników oświetlenia.

HARMONOGRAM PRACY

26.07.2018 r.:

- 09.00 - 12.00 - podłączenie i wstępna konfiguracja zasilania
12.00 - dostarczenie statywów oświetleniowo- nagłośnieniowych
14.00 - dostarczenie balastów, budowa podestów
16.00 - 20.00 - montaż i konfiguracja oświetlenia i nagłośnienia
20.15 - 23.00 - próba, ustawianie świateł

27.07.2018 r.:

- 14.00-18.00 – przygotowanie do spektaklu
20.15 - spektakl

28.07.2018 r.:

14.00 - 18.00 - przygotowanie do spektaklu

20.15 - spektakl

21.00 - 24.00 - demontaż

III. PLAC PO FARZE

w dniach 25-29.07.2018 r. wynajem, montaż, obsługa i demontaż:

PODEST SCENICZNY:

a) wymiary podestu scenicznego 7m x 8 m ;

b) podest sceny o wysokości 50-80 cm (wysokość zostanie ustalona w trybie roboczym) oraz wypoziomowany w sposób uwzględniający nierówności podłoża (Wykonawca musi uwzględnić elementy architektury Placu po Farze i zabezpieczyć je przed uszkodzeniami podczas montażu, użytkowania i demontażu podestu);

c) podest równy, bez uszkodzeń i ubytków, zbudowany z modułów posiadających atesty bezpieczeństwa potwierdzające nośność oraz trudnopalność, z powierzchnią antypoślizgową; moduły o nośności nie mniejszej niż 750 kg/m²

d) stabilne schody z poręczami po obu stronach z boku podestu

e) podest wysłonięty od dołu blatu do podłoża czarną, matową tkaniną

f) w dniach 26-27.07 podest wyłożony czarną podłogą baletową (podłoga musi zostać zdemontowana po próbie spektaklu 26.07 i zamontowana ponownie 27.07).

Dodatkowo w dniach 26-27.07.2018 r. podest sceniczny o następujących parametrach:

a) wymiary podestu scenicznego 4 m x 4 m ;

b) podest sceny o wysokości 150-170 cm (wysokość zostanie ustalona w trybie roboczym) oraz wypoziomowany w sposób uwzględniający nierówności podłoża (Wykonawca musi uwzględnić elementy architektury Placu po Farze i zabezpieczyć je przed uszkodzeniami podczas montażu, użytkowania i demontażu podestu);

c) podest równy, bez uszkodzeń i ubytków, zbudowany z modułów posiadających atesty bezpieczeństwa potwierdzające nośność oraz trudnopalność, z powierzchnią antypoślizgową; moduły o nośności nie mniejszej niż 750 kg/m²

d) podest zabezpieczony barierkami

e) stabilne schody z barierkami po obu stronach z tyłu podestu

f) podest wysłonięty od dołu blatów scenicznych do podłoża czarną, matową tkaniną.

SPRZĘT NAGŁOŚNIENIOWY:

System nagłośnieniowy o mocy min. 3 kW RMS/ strona. System złożony z oddzielnych kolumn średniowysokotonowych i niskotonowych.

System zostanie zamontowany na podestach/ statywach dostarczonych przez Wykonawcę.

Sposób zamontowania systemu musi uwzględniać plenerowy charakter imprezy oraz możliwość wystąpienia opadów atmosferycznych.

System monitorowy: 5 linii monitorowych z 6 kolumnami typu wedge o mocy min. 400 W.

Konsoleta nagłośnieniowa cyfrowa, co najmniej 24 kanały wejściowe i 8 kanałów wyjściowych.

Omikrofonowanie: w

dniu 26.07.2018 r.:

- a) Shure SM58 ze statywem wysokim, łamanym - 6 sztuk
- b) Shure Beta 52A (lub równoważny) - 1 sztuka
- c) Shure SM 57 ze statywem wysokim łamanym - 3 sztuki
- d) Shure SM 57 ze statywem niskim łamanym - 2 sztuki
- e) zestaw mikrofonów perkusyjnych – kick, snare top, snare bottom, OH L, OH R, HH, Tom, Floor Tom)
- f) mikrofon do nagłośnienia saksofonu - 1 sztuka.

w dniu 27.07. 2018 r.:

- a) Shure SM58 ze statywem wysokim, łamanym - 6sztuk
- b) Shure Beta 52A (lub równoważny) - 1 sztuka
- c) Shure SM 57 ze statywem wysokim łamanym - 3 sztuki
- d) Shure SM 57 ze statywem niskim łamanym - 2 sztuki
- e) zestaw mikrofonów perkusyjnych – kick, snare top, snare bottom, OH L, OH R, HH, Tom, Floor Tom)
- f) mikrofon do nagłośnienia saksofonu - 1 sztuka.

w dniach 28-29.07.2018 r.:

- a) zestaw mikrofonów perkusyjnych (OH, HH, Snare, Tom, Floor Tom, Kick)
- b) Shure SM 57 ze statywem niskim łamanym - 1 sztuka
- c) mikrofon do nagłośnienia saksofonu, preferowany Shure Beta 98 (lub równoważny) - 2 sztuki
- d) mikrofon do nagłośnienia trąbki, preferowany Shure Beta 98 (lub równoważny) - 1 sztuka
- e) podłączenie liniowe gitary elektrycznej.

Dodatkowo przez cały okres objęty harmonogramem:

- a) mikrofon bezprzewodowy typu *handheld* wraz z odbiornikiem, pracujący w paśmie UHF z możliwością przestrajania częstotliwości, dostarczony z kompletem baterii , pozwalającym na pracę przez co najmniej 30h - 1 sztuka
- b) odtwarzacz CD i Mp3 (nośnik USB).

SPRZĘT OŚWIETLENIOWY:

1. Naświetlacz architektoniczny typu Wash LED RGBW o mocy nie niższej niż 350 W, diody LED minimum 34 x 10 W, klasie szczelności co najmniej IP65, kąty świecenia mieszczące się co najmniej w przedziałach 20-25° i 55-65° - 18 sztuk
2. Urządzenie PAR 64 LED RGBW, posiadający klasę szczelności nie niższą niż IP65 - 10 sztuk
3. Reflektor PAR 64 Cp 62, dostarczone z ramkami na filtry, hakami i linkami zabezpieczającymi - 10 sztuk
4. Konsoleta oświetleniowa Jands Vista – komputer z oprogramowaniem w wersji nie niższej niż 2 oraz panel kontrolny S1.
5. Okablowanie zasilające i sygnałowe pozwalające na niezależne sterowanie każdym z dostarczonych urządzeń.

Stanowisko realizatorskie:

Wykonawca zapewni zadane stanowisko realizatorskie (kolor zadania i pokrycia boków jednolity, neutralny), pozwalające na swobodne ustawienie konsoli oświetleniowej i nagłośnieniowej w jednej linii oraz swobodną pracę realizatorów.

Stanowisko nie może być mniejsze niż 2,5 x 2 m, a wysokość podłogi powinna mieścić się w przedziale 0,3-0,5 m.

Stanowisko wyposażone w stabilne blaty do ustawienia konsol (wysokość blatów 130-150 cm) oraz 2 stabilne krzesła z oparciami, bez podłokietników.

ENERGIA ELEKTRYCZNA:

Zamawiający zapewni punkt poboru energii elektrycznej (3x230V) w odległości maksimum 50 m.

Wykonawca zobowiązany jest do podłączenia zasilania, zapewnienia odpowiednich przewodów zasilających, rozdzielni oraz ich zabezpieczenia.

OBSŁUGA:

W czasie wszystkich działań objętych harmonogramem prac Wykonawca zobowiązany jest zapewnić łącznie pracę co najmniej:

- a) realizatora oświetlenia o co najmniej pięcioletnim doświadczeniu w samodzielnej realizacji oświetlenia koncertów plenerowych - osobę tę wskaże Zamawiający
- b) realizatora nagłośnienia o co najmniej trzyletnim doświadczeniu w samodzielnej realizacji nagłośnienia koncertów plenerowych, posługującego się językiem angielskim w stopniu co najmniej komunikatywnym
- c) 1 technika audio o co najmniej trzyletnim doświadczeniu w pracy scenicznej, posługującego się językiem angielskim w stopniu co najmniej komunikatywnym.

Dodatkowo:

- a) w dniu 26.07.2018 r. w godzinach 12.30-18.00 – 3 montażyści, w tym 1 osoba posiadająca uprawnienia, umiejętności i sprzęt pozwalający na montaż elementów dekoracji na konstrukcji rusztowaniowej o wysokości 8 metrów;
- b) w dniu 27.07.2018 r. w godzinach 15.00-21.00 – 3 montażyści, w tym 1 osoba posiadająca uprawnienia, umiejętności i sprzęt pozwalający na montaż elementów dekoracji na konstrukcji rusztowaniowej o wysokości 8 metrów.

HARMONOGRAM PRAC:

25.07.2018 r.:

- 14.00 – 17.00 - montaż podestu scenicznego
- 17.00 – 23.00 - montaż i konfiguracja oświetlenia

26.07.2018 r.:

- 09.00 -12.00 - montaż nagłośnienia i podłogi baletowej
- 12.30 - odbiór sceny
- 13.00 – 17.00 - próba spektaklu
- 17.00 - demontaż podłogi baletowej
- 18.00 - próba koncert B
- 19.00 - próba koncert A
- 20.00 - koncert A
- 21.30 - koncert B

27.07.2018 r.:

- 14.00 – montaż podłogi baletowej
- 15.00 – 18.00 – przygotowania do spektaklu, montaż scenografii
- 19.00 – spektakl
- 20.30 – koncert B
- 21.30 – koncert A

28.07.2018 r.:

- 19.00 – próba koncert C
- 20.00 – koncert C
- 21.30 - pokaz akrobatyczny
- 22.30 – koncert D

29.07.2018 r.:

- 18.00 – pokaz akrobatyczny
- 19.00 – koncert C
- 20.00 – pokaz akrobatyczny
- 20.45 – koncert D
- 22.00 – rozpoczęcie demontażu

V. TARASY ZAMKOWE

w dniach 28-29.07.2018 r.:

wynajem, montaż, obsługa i demontaż następujących urządzeń:

KONSTRUKCJA SCENICZNA:**Podest sceniczny:**

- a) wymiary podestu scenicznego 5 m x 4 m
- b) podest sceny o wysokości 50 cm (wysokość frontu podestu) oraz wypoziomowany w sposób uwzględniający nierówności podłoża;
- c) podest równy, bez uszkodzeń i ubytków, zbudowany z modułów posiadających atesty bezpieczeństwa potwierdzające nośność oraz trudnopalność, z powierzchnią antypoślizgową; moduły o nośności nie mniejszej niż 750 kg/m²
- d) stabilne schody po jednej stronie podestu.

SPRZĘT OŚWIETLENIOWY:

- 1. Listwa LED RGBW - 10 sztuk
- 2. Sterownik umożliwiający sterowanie dostarczonymi urządzeniami.

SPRZĘT NAGŁOŚNIENIOWY:

- 1. System nagłośnieniowy stereo o mocy 1,5 - 2,5 kW.
System skonfigurowany w sposób zapewniający równomierne pokrycie dźwiękiem obszaru 20 x 20 m.
System wolny od brumień i przydźwięków.
- 2. 1 mikrofon bezprzewodowy wokalne typu *handheld*, dostarczony z kompletem baterii umożliwiającym nieprzerwaną pracę przez 8h.
- 3. 1 mikrofon bezprzewodowy nagłośnieniowy, dostarczony z kompletem baterii umożliwiającym nieprzerwaną pracę przez 8h.

4. Konsoleta audio posiadająca co najmniej 4 kanały wejściowe, 2 kanały wyjściowe oraz możliwość odtworzenia dźwięku z nośnika USB.
5. Zamawiający udostępni na potrzeby zasilenia urządzeń dostarczonych przez Wykonawcę gniazda elektryczne jednofazowe o łącznej mocy 6 kW.

OBSŁUGA:

We wszystkich godzinach objętych harmonogramem pracy Wykonawca zapewni pracę co najmniej 1 technika nagłośnienia o co najmniej trzyletnim doświadczeniu w samodzielnej pracy scenicznej, który będzie jednocześnie odpowiedzialny za obsługę urządzeń oświetleniowych.

HARMONOGRAM PRACY:

27.07.2018 r.:

21.00 - 24.00 - montaż

28.07.2018 r.:

12.30 – gotowość

13.00 – próba

14.00 – I występ

19.00 – II występ

29.07.2018 r.:

12.30 – gotowość

13.00 – próba

14.00 – I występ

19.00 – II występ

21.00 - 23.00 - demontaż

Wykonawca jest zobowiązany do zabezpieczenia wszystkich urządzeń przed dostępem osób trzecich, w szczególności podczas nieobecności jego pracowników.

VI. PLAC LITEWSKI:

w dniach 25 – 29.07.2018 r.:

wynajem, montaż i demontaż następujących urządzeń:

- a) konstrukcja kratownicowa okrągła o średnicy 2-3 m, umożliwiająca podwieszenie dostarczonych urządzeń oświetleniowych, zamontowana w namiocie o kształcie półkulistym;
- b) urządzenia typu Par 64 LED RGBW, dostarczone z hakami i linkami zabezpieczającymi - 12 sztuk
- c) konsoleta oświetleniowa umożliwiająca zarówno sterowanie ręczne dostarczonymi urządzeniami, jak i wykorzystanie zaprogramowanych parametrów sterowania;
- d) kolumny nagłośnieniowe 2 x 300 W RMS zamontowane na statywach o wysokości regulowanej w zakresie 1,5 – 3m. Kolumny muszą zapewniać czysty dźwięk, bez przydźwięków;

Zarówno kolumny, jak i statywy muszą być czyste, estetyczne, bez zarysowań, zabrudzeń itp.;

d) konsola nagłośnieniowa o parametrach nie niższych niż:

- 4 kanały mikrofonowe, w każdym kanale:
- 3 punktowa korekcja, w tym min. 1 częstotliwość przestrajana
- filtr niskich częstotliwości

e) odtwarzacz CD i MP3

- 1 sztuka

f) pełne okablowanie umożliwiające maksymalne wykorzystanie dostarczonego sprzętu oświetleniowego i nagłośnieniowego.

g) listwy zasilające z 3 – 4 gniazdami 230 V, długość przewodu 10-15 m

- 10 sztuk.

Zamawiający zapewni odpowiednie przyłącze energii elektrycznej, znajdujące się w odległości nie większej niż 50 m. Wykonawca zobowiązany jest do podłączenia zasilania oraz zabezpieczenia użytych do tego celu przewodów.

HARMONOGRAM PRAC:

25.07.2018 r.:

09.00 - 12.00 - montaż urządzeń

12.30 - odbiór urządzeń

29.07.2018 r.:

22.30 – 00.00 - demontaż urządzeń

Dodatkowo:

w dniach 27-29.07. 2018 wynajem, montaż i demontaż podestu scenicznego o następujących parametrach:

a) wymiary podestu scenicznego 8 m x 6 m ;

b) podest sceny o wysokości 100 cm oraz wypoziomowany w sposób uwzględniający nierówności podłoża (Wykonawca musi uwzględnić elementy architektury Placu Litewskiego i zabezpieczyć je przed uszkodzeniami podczas montażu, użytkowania i demontażu podestu);

c) podest równy, bez uszkodzeń i ubytków, zbudowany z modułów posiadających atesty bezpieczeństwa potwierdzające nośność oraz trudnopalność, z powierzchnią antypoślizgową; moduły o nośności nie mniejszej niż 750 kg/m²

d) stabilne schody z poręczami po obu stronach z boku podestu

e) podest wysłonięty od dołu blatu do podłoża czarną, matową tkaniną.

Harmonogram:

27.07, piątek:

09.30-11.00 – montaż

29.07, niedziela

20.00 – demontaż

VII. TRYBUNAŁ KORONNY

w dniu 27.07.2018 r. wynajem, montaż, obsługa i demontaż:

1. Zestawu nagłośnieniowego stereo składającego się co najmniej z 2 kolumn średnio-wysokotonowych o mocy nie niższej niż 500W RMS każda oraz 2 kolumn subbas o mocy nie niższej niż 1000W każda.
2. Konsoly Pioneer DJM-450 lub równoważna.
3. Pełnego okablowania zasilającego i sygnałowego.
4. Oświetlenia LED emitującego światło białe o temperaturze barwowej 3500 – 5000 K, pozwalającego na równomierne oświetlenie slackline znajdującego się pomiędzy Trybunałem Koronnym a budynkiem przy ulicy Rynek 17, na wysokości II piętra.

OBSŁUGA:

We wszystkich godzinach objętych harmonogramem pracy Wykonawca zobowiązany jest do zapewnienia łącznej pracy, co najmniej:

- a) technika oświetlenia
- b) realizatora nagłośnienia o co najmniej trzyletnim doświadczeniu w samodzielnej realizacji koncertów plenerowych.

HARMONOGRAM PRAC:

27.07.2018 r..

15.30 - 16.30 - montaż nagłośnienia i oświetlenia

17.00 - gotowość

18.00 - 21.00 – zawody, występ Dj'a

21.00 - 22.00 – demontaż

VIII. SPRZĘT NAGŁOŚNIENIOWY

w dniach 26 i 27.07.2018 r. r. wynajem 4, a w dniach 28 i 29.07.2018 r. wynajem 6 następujących zestawów nagłośnieniowych:

1. Konsoleta nagłośnieniowa co najmniej czterokanałowa oraz zapewnienie możliwości podłączenia nośnika pamięci USB oraz odtwarzacza mp3 lub tabletu (wtyczki jack/ mini jack).
2. Kolumny nagłośnieniowe aktywne, co najmniej dwudrożne o mocy minimum 500W RMS
każda - 2 sztuki,
ze stabilnymi statywami o wysokości regulowanej w zakresie 1,5 -2,5 m.
3. Odtwarzacz CD.
4. Mikrofon bezprzewodowy nagłowny z nadajnikiem typu *bodypack* i odbiornikiem, pracujący w paśmie UHF z możliwością przestrajania częstotliwości, dostarczony z kompletem baterii, pozwalającym na pracę przez co najmniej 30h - 1 sztuka.
5. Pełne okablowanie zasilające i sygnałowe.

Dodatkowo:

- a) w dniu 26.07.2017 r. wynajem 2 zestawów oświetleniowych, każdy zestaw złożony z: 6 urządzeń Par 64 LED RGBW wraz z hakami i linkami zabezpieczającymi oraz 2 statywami o wysokości 1,5 – 3 m, każdy z możliwością zamontowania 3 urządzeń, wraz z okablowaniem zasilającym i sygnałowym oraz konsoletą pozwalającą na niezależne sterowanie wszystkimi urządzeniami;
- b) w dniu 27.07.2017 r. wynajem 3 zestawów oświetleniowych, każdy zestaw złożony z: 6 urządzeń Par 64 LED RGBW wraz z hakami i linkami zabezpieczającymi oraz 2 statywami o wysokości 1,5 – 3 m, każdy z możliwością zamontowania 3 urządzeń, wraz z okablowaniem zasilającym i sygnałowym oraz konsoletą pozwalającą na niezależne sterowanie wszystkimi urządzeniami;
- c) w dniu 28.07.2017 r. wynajem 4 zestawów oświetleniowych, każdy zestaw złożony z: 6 urządzeń Par 64 LED RGBW wraz z hakami i linkami zabezpieczającymi oraz 2 statywami o wysokości 1,5 – 3 m, każdy z możliwością zamontowania 3 urządzeń, wraz z okablowaniem zasilającym i sygnałowym oraz konsoletą pozwalającą na niezależne sterowanie wszystkimi urządzeniami.

IX. OBSŁUGA WYSTĘPÓW BUSKERSKICH

W dniach **26-29.07.2018 r.** Wykonawca zapewni pracowników do obsługi wydarzeń buskerskich. Do obowiązków pracowników będą należały przede wszystkim montaż, obsługa i demontaż urządzeń wskazanych w punkcie V. oraz podobnych urządzeń dostarczonych przez Zamawiającego, podczas występów ulicznych. Pracownicy będą zobowiązani także do podłączenia zasilania z punktów wskazanych przez Zamawiającego, wszystkie punkty będą znajdowały się w odległości nie większej niż 50 m. Pracownicy muszą posiadać co najmniej roczne doświadczenie w obsłudze technicznej wydarzeń.

Występy odbywać się będą na terenie Śródmieścia i Starego Miasta w Lublinie.

Pracownicy powinni wykonywać zadania w zespołach co najmniej dwuosobowych. Muszą mieć oni do stałej dyspozycji w czasie pracy co najmniej 1 samochód, którym można bezpiecznie przewieźć co najmniej jeden zestaw nagłośnieniowy z opisanych w punkcie V.

Co najmniej jeden z pracowników w każdym zespole musi posługiwać się językiem angielskim w stopniu co najmniej komunikatywnym.

HARMONOGRAM PRAC:

w dniu 26.07.2018 r.:

1 zespół w godzinach 15.00-21.00
1 zespół w godzinach 17.00-21.00
1 zespół w godzinach 15.00-20.00
1 zespół w godzinach 16.00-21.00

w dniu 27.07.2018 r.:

2 zespoły w godzinach 15.00-21.00
1 zespół w godzinach 15.00-20.00
1 zespół w godzinach 16.00-21.00

w dniu 28.07.2018 r.:

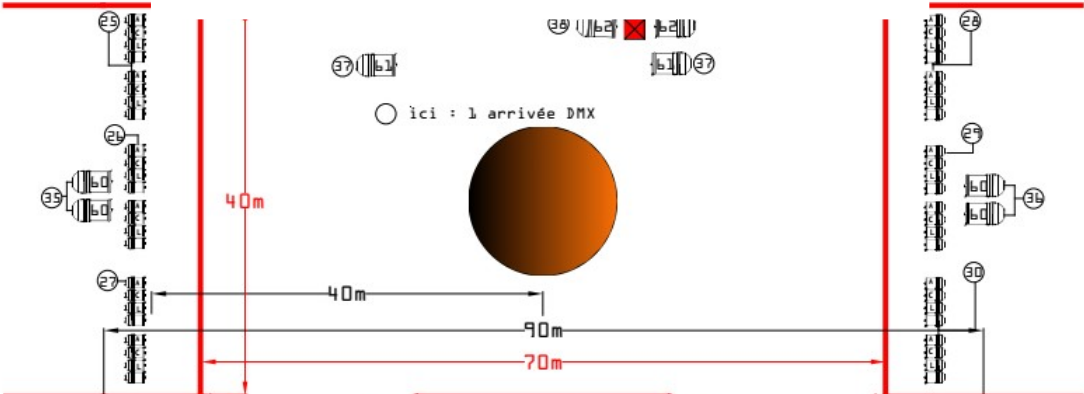
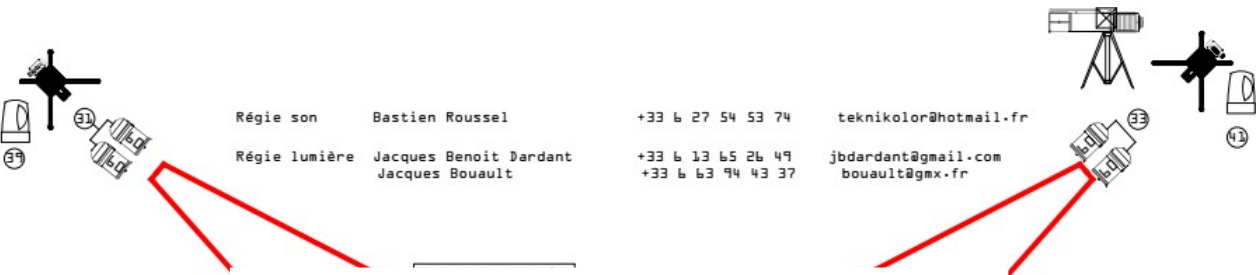
1 zespół w godzinach 14.00-21.00
4 zespoły w godzinach 16.00-21.00

w dniu 29.07.2018 r.:

2 zespoły w godzinach 15.00-20.00
1 zespół w godzinach 15.00-19.00
1 zespół w godzinach 15.00-20.00

Zamawiający zastrzega sobie prawo do zmian w podanych harmonogramach w granicach +/- 3h.

Załącznik nr 1



LEGENDE :

- 6 X 2 ACL
- 12 X PAR CP60
- 2 X PAR CP1
- 1 X PAR CP2

4 totems de 5m. Par totem :
 éclairage public et de sécurité, 2 enceintes, 1 gyrophare

- 1 une poursuite sur praticable, hauteur 1m
- praticable 2x1m, hauteur 1m
- gyrophare