

**STANDARDY OCHRONY
MAŁOLETNICH
w Szkole Podstawowej nr 2
im. Jana Kochanowskiego
w Lublinie
(wersja pełna)**

Podstawy prawne:

1. *Ustawa z dnia 29 lipca 2005 r. o przeciwdziałaniu przemocy domowej (Dz.U. z 2021 r. poz. 1249 oraz z 2023 r. poz. 289 oraz 535)*
2. *Rozporządzenie Rady Ministrów z dnia 13 września 2011 r. w sprawie procedury „Niebieskie Karty” oraz wzorów formularzy „Niebieska Karta” (Dz. U. poz. 1870)*
3. *Ustawa z dnia 28 lipca 2023 r. o zmianie ustawy – Kodeks rodzinny i opiekuńczy oraz niektórych innych ustaw (Dz.U. 1606)*
4. *Ustawa z dnia 26 stycznia 1982 r. – Karta Nauczyciela (t. j. Dz.U. z 2023 r. poz. 984 ze zm.)*
5. *Ustawa z dnia 14 grudnia 2016 r. – Prawo oświatowe (t. j. Dz.U. z 2023 r. poz. 900)*
6. *Ustawa z dnia 10 maja 2018 r. o ochronie danych osobowych (t. j. Dz.U. z 2019 r. poz. 1781)*
7. *Konwencja o prawach dziecka (Dz.U.1991 nr 120 poz. 526)*
8. *Konwencja o prawach osób niepełnosprawnych (Dz.U. 2012 poz. 1169)*

Opracowanie:
Sylvia Nowak
Paulina Maciak
Michał Wilk

Spis treści

Rozdział 1

Informacje ogólne

1. Wprowadzenie

Rozdział 2

Standardy ochrony małoletnich

Rozdział 3

Zasady ochrony małoletnich przed krzywdzeniem obowiązujące w Szkole Podstawowej nr 2 im. Jana Kochanowskiego w Lublinie

1. Zasady ochrony małoletnich przed krzywdzeniem obowiązujące w Szkole.
2. Zasady bezpiecznych relacji między małoletnimi w Szkole Podstawowej nr 2 w Lublinie, a w szczególności działania niedozwolone.
3. Zasady korzystania z urządzeń elektronicznych z dostępem do sieci Internetu oraz ochrony uczniów przed treściami szkodliwymi i zagrożeniami z sieci.
4. Zasady ochrony wizerunku małoletniego.
5. Zasady ochrony danych osobowych małoletnich.

Rozdział 4

Zasady i procedury podejmowania interwencji w przypadku podejrzenia krzywdzenia lub krzywdzenia małoletniego

1. Zasady i procedury podejmowania w sytuacji podejrzenia stosowania lub stosowania przemocy domowej.
2. Zasady i procedury postępowania w przypadku wystąpienia zagrożenia cyfrowego

Rozdział 5.

Organizacja procesu ochrony małoletnich w Szkole Podstawowej nr 2 im. Jana Kochanowskiego w Lublinie

1. Podział obowiązków w zakresie wdrażania „Standardów ochrony małoletnich”.
2. Zakres kompetencji osoby odpowiedzialnej za przygotowanie personelu szkoły do stosowania „Standardów ochrony małoletnich” oraz dokumentowanie tej czynności.
3. Osoby odpowiedzialne za przyjmowanie zgłoszeń podejrzenia lub krzywdzenia.
4. Dokumentowanie zdarzeń podejrzenia krzywdzenia lub krzywdzenia małoletnich i archiwizowanie wytworzonej dokumentacji.
5. Zasady ustalania planu wsparcia małoletniemu po ujawnieniu krzywdzenia.
6. Udostępnianie „Standardów ochrony małoletnich”.
7. Zasady przeglądu i aktualizowania dokumentu „Standardy ochrony małoletnich”.

Rozdział 1

Informacje ogólne

1. WPROWADZENIE

Nowelizacja Kodeksu rodzinnego i opiekuńczego (Dz.U. poz. 1606) określiła warunki skutecznej ochrony małoletnich przed różnymi formami przemocy. Wprowadzone zmiany wskazują na potrzebę opracowania jasnych i spójnych standardów postępowania w sytuacjach podejrzenia lub krzywdzenia małoletnich.

„Standardy ochrony małoletnich” są jednym z elementów systemowego rozwiązania ochrony małoletnich przed krzywdzeniem i stanowią formę zabezpieczenia ich praw.

Należy je traktować jako jedno z narzędzi wzmacniających i ułatwiających skuteczniejszą ochronę uczniów przed krzywdzeniem.

W konstruowaniu „Standardów ochrony małoletnich” przyjęto następujące założenia:

- w szkole nie są zatrudniane osoby mogące zagrażać bezpieczeństwu małoletnich,
- wszyscy pracownicy potrafią zdiagnozować symptomy krzywdzenia małoletniego oraz podejmować interwencje w przypadku podejrzenia, że małoletni jest ofiarą przemocy w szkole lub przemocy domowej,
- podejmowane w szkole postępowania nie mogą naruszać praw dziecka, praw człowieka, praw ucznia określonych w statucie szkoły oraz bezpieczeństwa danych osobowych,
- małoletni wiedzą, jak unikać zagrożeń w kontaktach z dorosłymi i rówieśnikami,
- małoletni wiedzą, do kogo zwracać się o pomoc w sytuacjach dla nich trudnych i czynią to mając świadomość skuteczności podejmowanych w szkole działań,
- rodzice poszerzają wiedzę i umiejętności o metodach wychowania dziecka bez stosowania przemocy oraz potrafią je uczyć zasad bezpieczeństwa.

Ponadto przyjęto, że:

- prowadzone w szkole postępowanie na wypadek krzywdzenia lub podejrzenia krzywdzenia małoletnich jest zorganizowane w sposób zapewniający im skuteczną ochronę,
- działania podejmowane w ramach ochrony małoletnich przed krzywdzeniem są dokumentowane oraz monitorowane i poddawane okresowej weryfikacji przy udziale wszystkich zainteresowanych podmiotów.

Uwzględniając powyższe założenia niniejszy dokument określa zatem standardy ochrony małoletnich, stanowiące zbiór zasad i procedur postępowania w sytuacjach zagrożenia ich

bezpieczeństwa. Jego najważniejszym celem jest ochrona małoletnich przed różnymi formami przemocy oraz budowanie bezpiecznego i przyjaznego środowiska w szkole.

Rozdział 2

STANDARDY OCHRONY MAŁOLETNIICH w Szkole Podstawowej nr 2 im. Jana Kochanowskiego

Standard I

Uczniowie, rodzice i pracownicy szkoły znają „Standardy ochrony małoletnich”.

Dokument jest dostępny i upowszechniany.

Wskaźniki realizacji standardu:

1. Dokument „Standardy ochrony małoletnich” został opracowany, zgodnie z Ustawą z dnia 28 lipca 2023 r. o zmianie ustawy – Kodeks rodzinny i opiekuńczy (Dz.U. poz. 1606).
2. Zapoznano z nim personel szkoły, rodziców/opiekunów prawnych uczniów oraz uczniów.
3. Dokument wprowadzono do stosowania w szkole.
4. Dokument udostępniono w Biuletynie Informacji Publicznej szkoły oraz w widocznym miejscu w budynku szkolnym.
5. Dokument został udostępniony w dwóch wersjach: wersji pełnej oraz skróconej przeznaczonej dla małoletnich i zawierającej informacje dla nich istotne.
6. Informacje o treści dokumentu upowszechniane są wśród rodziców na zebraniach oraz konsultacjach indywidualnych.
7. Informacje istotne dla małoletnich zawarte w dokumencie upowszechniane są w trakcie lekcji wychowawczych, konsultacjach indywidualnych, na godzinach „dostępności”.
8. Publikacja dokumentu spełnia *wymogi Ustawy o zapewnianiu dostępności osobom ze szczególnymi potrzebami.*

Standard II

Personel współtworzy i gwarantuje bezpieczne i przyjazne środowisko w szkole.

Wskaźniki realizacji standardu:

1. W szkole zatrudnia się personel po wcześniejszej weryfikacji w Krajowym Rejestrze Karnym, Rejestrze Sprawców Przepstępstw na Tle Seksualnym, a w przypadku stanowisk pedagogicznych dodatkowo w Centralnym Rejestrze Orzeczeń Dyscyplinarnych. W przypadku zatrudnienia obcokrajowców personel weryfikuje osobę w rejestrach karalności państw trzecich w zakresie określonych przestępstw (lub odpowiadających im czynów zabronionych w przepisach prawa obcego) lub w przypadkach prawem wskazanych poprzez oświadczenia o niekaralności.
2. Dyrektor szkoły określa organizację, stosowanie i dokumentowanie działań podejmowanych w ramach procedur określonych w dokumencie „Standardy ochrony małoletnich”.
3. Pracownicy szkoły są świadomi swoich praw oraz odpowiedzialności prawnej ciążyącej na nich za nieprzestrzeganie standardów ochrony małoletnich.
4. W szkole prowadzona jest systematyczna edukacja wszystkich pracowników z zakresu ochrony uczniów przed krzywdzeniem, a w szczególności:
 - a) rozpoznawania symptomów krzywdzenia uczniów,
 - b) procedur interwencji w przypadku krzywdzenia lub podejrzenia krzywdzenia, a także posiadania informacji o krzywdzeniu ucznia,
 - c) dokumentowania podejmowanych działań związanych z ochroną małoletnich,
 - d) znajomości praw dziecka, praw człowieka i praw ucznia oraz zasad bezpiecznego przetwarzania udostępnionych danych osobowych,
 - e) odpowiedzialności prawnej za zdrowie i życie powierzonych opiece małoletnich,
 - f) procedury „Niebieskie Karty”,
 - g) bezpieczeństwa relacji całego personelu z uczniami, uwzględniającą wiedzę o zachowaniach pożądanym i niedozwolonym w kontaktach z uczniem.
5. W szkole prowadzi się systematyczną diagnozę czynników ryzyka i czynników chroniących poczucia bezpieczeństwa uczniów, a w szczególności w obszarach:
 - a) relacji między nauczycielami i uczniami,

- b) relacji między uczniami,
 - c) poczucia bezpieczeństwa psychofizycznego, z uwzględnieniem zagrożeń środowiskowych.
6. Wśród rodziców i uczniów szkoły prowadzi się systematyczną diagnozę dotyczącą bezpieczeństwa dzieci w Internecie, ze szczególnym uwzględnieniem zjawiska cyberprzemocy.

Standard III

Szkoła oferuje rodzicom/opiekunom prawnym informację oraz edukację w zakresie wychowania dzieci bez przemocy oraz ich ochrony przed krzywdzeniem i wykorzystywaniem.

Wskaźniki realizacji standardu:

1. Na stronie internetowej szkoły znajdują się przydatne informacje na temat: wychowania dzieci bez przemocy, ochrony dzieci przed przemocą i wykorzystywaniem, zagrożeń bezpieczeństwa dziecka w internecie, możliwości podnoszenia umiejętności wychowawczych oraz dane kontaktowe placówek zapewniających pomoc i opiekę w trudnych sytuacjach życiowych.
2. Wszyscy rodzice mają dostęp do obowiązujących w szkole „Standardów ochrony małoletnich”.
3. Rodzice są angażowani w działania szkoły prowadzone na rzecz ochrony małoletnich.
4. Szkoła uzyskuje od rodziców/opiekunów prawnych swoich uczniów informacje zwrotne na temat realizacji „Standardów ochrony małoletnich”.
5. Szkoła umożliwia rodzicom oraz opiekunom prawnym dzieci, poprzez organizację spotkań i konsultacji indywidualnych, poszerzanie wiedzy i umiejętności związanych z ochroną dziecka przed zagrożeniami, w tym zagrożeniami w Internecie oraz z zakresu wychowania pozytywnymi metodami wychowawczymi, bez kar fizycznych i krzywdzenia psychicznego dziecka. Dodatkowo szkoła wskazuje miejsca, gdzie można zgłosić się po dodatkowe informacje i pomoc.

Standard IV

Szkoła zapewnia uczniom równe traktowanie oraz przestrzeganie ich praw.

Wskaźniki realizacji standardu:

1. Szkoła oferuje uczniom edukację w zakresie praw dziecka, człowieka, ucznia oraz ochrony przed zagrożeniami przemocą i wykorzystywaniem. W klasach odbywają się:
 - zajęcia na temat praw dziecka/praw człowieka/praw i obowiązków ucznia,
 - zajęcia na temat ochrony przed przemocą oraz wykorzystywaniem,
 - zajęcia z zakresu profilaktyki przemocy rówieśniczej,
 - zajęcia na temat zagrożeń bezpieczeństwa dzieci w internecie.
2. W każdej klasie uczniowie zostali poinformowani, do kogo mają się zgłosić po pomoc i radę w przypadku krzywdzenia lub wykorzystywania.
3. W szkole dostępne są dla uczniów materiały edukacyjne w zakresie: praw dziecka, ochrony przed zagrożeniami przemocą i wykorzystywaniem seksualnym oraz zasad bezpieczeństwa w Internecie.
4. W szkole wyeksponowane są informacje dla uczniów na temat możliwości uzyskania pomocy w trudnej sytuacji, w tym numery bezpłatnych telefonów zaufania dla dzieci i młodzieży.

Standard V

Organizacja postępowania na wypadek krzywdzenia lub podejrzenia krzywdzenia małoletnich zapewnia skuteczną ochronę uczniom.

Wskaźniki realizacji standardu:

1. Precyzyjnie określono procedury interwencji personelu w sytuacjach krzywdzenia lub podejrzenia krzywdzenia małoletniego, tj.
 - a) przemocy rówieśniczej,
 - b) przemocy domowej,
 - c) niedozwolonych zachowań personelu wobec małoletnich,
 - d) cyberprzemocy.
2. Postępowanie na wypadek krzywdzenia lub podejrzenia krzywdzenia ucznia nie może naruszać jego godności, wolności, prawa do prywatności oraz nie może powodować szkody na jego zdrowiu psychicznym lub fizycznym.
3. W szkole ustalone są zasady wsparcia małoletniego po ujawnieniu doznanej przez niego krzywdy.
4. W szkole wskazano osoby odpowiedzialne za składanie zawiadomień o popełnieniu przestępstwa na szkodę małoletniego, zawiadamianie sądu opiekuńczego oraz osobę odpowiedzialną za wszczynanie procedury „Niebieskie Karty”. Procedura postępowania na wypadek krzywdzenia lub podejrzenia krzywdzenia małoletnich odbywa się w obecności minimum trzech osób powołanych spośród zespołu składającego się z wychowawcy klasy, pedagoga szkolnego, pedagoga specjalnego, psychologa.
5. W szkole wskazano osoby odpowiedzialne za przyjmowanie zgłoszeń (pkt. 4) o zdarzeniach zagrażających małoletniemu i udzielenia mu wsparcia. Informacja o osobach przyjmujących zgłoszenia jest upowszechniona na stronie internetowej szkoły oraz na tablicy ogłoszeń w budynku szkolnym.
6. Podmioty postępowania uprawnione do przetwarzania danych osobowych uczestników postępowania w sprawach krzywdzenia małoletnich przestrzegają Politykę Bezpieczeństwa Przetwarzania Danych Osobowych, obowiązującą w szkole (RODO).

Standard VI

W szkole wzmocnione jest poczucie bezpieczeństwa uczniów w obszarze relacji społecznych oraz ochrony przed treściami szkodliwymi i zagrożeniami z sieci.

Wskaźniki realizacji standardu:

1. W szkole opracowano zasady zapewniające bezpieczne relacje między małoletnimi a personelem.
2. W szkole określono wymogi dotyczące bezpiecznych relacji między małoletnimi, a w szczególności zachowania niedozwolone.
3. W szkole opracowano zasady korzystania z urządzeń elektronicznych z dostępem do sieci internetowej oraz procedury ochrony małoletnich przed treściami szkodliwymi i zagrożeniami w sieci internet oraz utrwalnymi w innej formie.
4. W szkole opracowano i wdrożono procedury dotyczące ochrony małoletnich przed krzywdzeniem oraz opracowano i wdrożono procedurę „Niebieskie Karty”.
5. Pracownicy szkoły udzielają wsparcia uczniowi po ujawnieniu doznanej przez niego krzywdy.

Standard VII

Działania podejmowane w ramach ochrony małoletnich przed krzywdzeniem są dokumentowane.

Wskaźniki realizacji standardu:

1. W szkole prowadzony jest rejestr spraw zgłaszanych i rozpatrywanych w związku z podejrzeniem lub krzywdzeniem małoletnich.
2. Osoby upoważnione do przyjmowania zgłoszeń związanych z krzywdzeniem uczniów składają oświadczenie o zachowaniu poufności zobowiązanie są do zachowania bezpieczeństwa użykanych danych osobowych.
3. W procedurze „Niebieskie Karty” stosowane są wzory Kart „A” i „B” oraz kwestionariusze rozpoznania przemocy domowej.
4. Obiegu dokumentów w sprawach związanych z krzywdzeniem małoletnich określa Instrukcja Kancelaryjna.
5. Zasady przechowywania ujawnionych incydentów lub zgłoszonych incydentów lub zdarzeń zagrażających dobru małoletniemu jest zgodny z Instrukcją Archiwizacyjną.

Standard VIII

Szkoła monitoruje i okresowo weryfikuje zgodność prowadzonych działań z przyjętymi zasadami i procedurami ochrony dzieci.

Wskaźniki realizacji standardu:

1. Przyjęte zasady i realizowane procedury ochrony uczniów są weryfikowane – przynajmniej raz na dwa lata.
2. W ramach kontroli zasad i praktyk ochrony małoletnich szkoła lub placówka pozyskuje opinie uczniów oraz ich rodziców lub opiekunów prawnych.
3. Zasady monitoringu oraz termin, zakres i sposób kontroli określa dyrektor szkoły.

Rozdział 3

Zasady ochrony dzieci przed krzywdzeniem obowiązujące w Szkole Podstawowej nr 2 im. Jana Kochanowskiego

Dyrektor szkoły przed nawiązaniem stosunku pracy, niezależnie od podstawy nawiązania stosunku pracy (Karta Nauczyciela, Kodeks pracy) oraz terminu jej trwania, uzyskuje od pracownika informacje z Krajowego Rejestru Karnego.

1. Zasady bezpiecznych relacji uczniów i personelu Szkoły

Pracownicy:

- Dbają o bezpieczeństwo dzieci podczas pobytu w szkole.
- Wspierają dzieci w pokonywaniu trudności. Pomoc dzieciom uwzględnia: umiejętności rozwojowe dzieci, możliwości wynikające z niepełnosprawności/ specjalnych potrzeb edukacyjnych.
- Podejmują działania wychowawcze mające na celu kształtowanie prawidłowych postaw – wyrażanie emocji w sposób niekrzywdzący innych, niwelowanie zachowań agresywnych, promowanie zasad „dobrego wychowania”.

Komunikacja z uczniami

Pracownicy:

- W komunikacji z uczniami zachowują spokój, cierpliwość i szacunek. Okazuje też zrozumienie dla trudności i problemów uczniów.
- Dają uczniowi prawo do odczuwania i mówienia o swoich emocjach, do wyrażania własnego zdania oraz prawo do bycia wysłuchanym przez pracownika szkoły.
- Nie obrzucają ucznia wyzwiskami, nie wyśmiewają i nie ośmieszają go.
- W procesie rozwiązywania konfliktu dba o komunikację dającą uczniowi poczucie bezpieczeństwa emocjonalnego.
- Umiejętnie, w sposób konstruktywny uczestniczy w rozwiązywaniu konfliktów, stosując w zależności od potrzeb różne metody ich rozwiązywania.

Zakaz stosowania przemocy wobec dziecka w jakiegokolwiek formie, w tym nawiązywania relacji o charakterze seksualnym!

- Kontakty personelu z uczniami nie łamią obowiązującego prawa, ustalonych norm i zasad. Wszyscy uczniowie są sprawiedliwie traktowani. Pracownicy nie dzielą ich

i nie dyskryminują (ze względu na, poczucie tożsamości, pochodzenie, wiek, płeć, status materialny, wygląd zewnętrzny, wiedzę i umiejętności).

- Personel nie stosuje żadnej formy przemocy psychicznej i fizycznej wobec ucznia.
- Personel nie stosuje naruszających godność ucznia wypowiedzi o podtekście seksualnym, nie nawiązuje w wypowiedziach do aktywności bądź atrakcyjności seksualnej.
- Personel nie narusza nietykalności osobistej ucznia.
- Nie zmusza ucznia do odbycia jakiegokolwiek aktywności o charakterze seksualnym.
- Personel stawia granice w stosunku do ucznia, który wykazuje niestosowne bądź nieadekwatne kontakty z dorosłymi, reaguje z wycuciem, zgłasza zaistniałą sytuację do dyrektora szkoły, a także pomaga dziecku zrozumieć znaczenie osobistych granic.
- Personel równoważy potrzebę nadzoru z prawem uczniów do prywatności.
- Stale nadzoruje dzieci, każdorazowo upewniając się, że warunki wyjazdów i wycieczek organizowanych przez szkołę, rozgrywek i meczów wyjazdowych są bezpieczne.

Zasady nawiązywania kontaktu z uczniami w godzinach pracy, za pomocą kanałów służbowych oraz w celach edukacyjnych lub wychowawczych

- Kontaktując się z uczniami, pracownicy traktują ich podmiotowo.
- Kontakt pracowników z uczniami nigdy nie może być niejawnym bądź ukrywany, nie może wiązać się z jakąkolwiek gratyfikacją ani wynikać z relacji władzy.
- Pracownicy nie zapraszają uczniów do swojego miejsca zamieszkania, nie spotykają się z nimi prywatnie poza godzinami pracy.
- Jeśli zachodzi taka konieczność, właściwą formą komunikacji z uczniami poza godzinami pracy są kanały (e-mail, telefon służbowy, dziennik elektroniczny, Messenger).
- Utrzymywanie relacji towarzyskich lub rodzinnych (jeśli uczniowie i rodzice/opiekunowie uczniów są osobami bliskimi dla pracownika) wymaga zachowania poufności wszystkich informacji dotyczących innych dzieci, ich rodziców/opiekunów.

2. Zasady bezpiecznych relacji między małoletnimi, a w szczególności działania niedozwolone

Zasady bezpiecznych relacji między małoletnimi

- Uczniowie mają prawo do życia i przebywania w bezpiecznym środowisku, także w szkole. Nauczyciele i personel szkolny chronią uczniów i zapewniają im bezpieczeństwo.
- Uczniowie mają obowiązek przestrzegania zasad i norm zachowania określonych w statucie szkoły.
- Uczniowie szanują prawo innych uczniów do odmienności i zachowania tożsamości ze względu na: pochodzenie etniczne, geograficzne, narodowe, religię, status ekonomiczny, cechy rodzinne, wiek, płeć, orientację seksualną, cechy fizyczne, niepełnosprawność. Nie naruszają praw innych uczniów – nikogo nie dyskryminują ze względu na jakąkolwiek jego odmiennosc.
- Zachowanie i postępowanie uczniów wobec kolegów/ innych osób nie narusza ich poczucia godności/wartości osobistej. Uczniowie są zobowiązani do respektowania praw i wolności osobistych swoich kolegów i koleżanek, ich prawa do własnego zdania, do poszukiwań i popełniania błędów, do własnych poglądów, wyglądu i zachowania – w ramach społecznie przyjętych norm i wartości.
- Kontakty między uczniami cechuje zachowanie przez nich wysokiej kultury osobistej, np. używanie zwrotów grzecznościowych typu *proszę, dziękuję, przepraszam*; uprzejmość; życzliwość; poprawny, wolny od wulgaryzmów język; kontrola swojego zachowania i emocji; wyrażanie sądów i opinii w spokojny sposób, który nikogo nie obraża i nie krzywdzi.
- Uczniowie budują wzajemne relacje poprzez niwelowanie konkurencyjności między sobą w różnych obszarach życia, wzajemne zrozumienie oraz konstruktywne, bez użycia siły rozwiązywanie problemów i konfliktów między sobą. Akceptują i szanują siebie nawzajem.
- Uczniowie okazują zrozumienie dla trudności i problemów kolegów/koleżanek i oferują im pomoc. Nie kpią, nie szydzą z ich słabości, nie wyśmiewają ich, nie krytykują.
- Bez względu na powód, agresja i przemoc fizyczna, słowna lub psychiczna wśród uczniów nigdy nie może być przez nich akceptowana lub usprawiedliwiona. Uczniowie nie mają prawa stosować z jakiegokolwiek powodu słownej, fizycznej i psychicznej agresji i przemocy wobec innych uczniów.
- Jeśli uczeń jest świadkiem stosowania przez innego ucznia/uczniów jakiegokolwiek formy agresji lub przemocy, ma obowiązek reagowania na nią oraz szuka pomocy dla ofiary u osoby dorosłej.

- Wszyscy uczniowie znają obowiązujące w szkole procedury bezpieczeństwa – wiedzą, jak zachowywać się w sytuacjach, które zagrażają ich bezpieczeństwu lub bezpieczeństwu innych uczniów, gdzie i do kogo dorosłego mogą się w szkole zwrócić o pomoc.
- Jeśli uczeń stał się ofiarą agresji lub przemocy, może uzyskać w szkole pomoc, zgodnie z obowiązującymi w niej procedurami.

Niedozwolone zachowania małoletnich

- Stosowanie agresji i przemocy wobec uczniów/innych osób:
 - a) agresji i przemocy fizycznej w różnych formach, np.:
 - ✓ bicie/uderzenie/popychanie/kopanie/opluwanie;
 - ✓ wymuszenia;
 - ✓ napastowanie seksualne;
 - ✓ nadużywanie swojej przewagi nad inną osobą;
 - ✓ fizyczne zaczepki;
 - ✓ zmuszanie innej osoby do podejmowania niewłaściwych działań;
 - ✓ rzucanie w kogoś przedmiotami;
 - b) agresji i przemocy słownej w różnych formach, np.:
 - ✓ obelgi, wyzwiska;
 - ✓ wyśmiewanie, drwienie, szydzenie z ofiary;
 - ✓ bezpośrednie obrażanie ofiary;
 - ✓ plotki i obraźliwe żarty, przedrzeźnianie ofiary
 - ✓ groźby;
 - ✓ wulgaryzmy;
 - c) agresji i przemocy psychicznej w różnych formach, np.:
 - ✓ poniżanie;
 - ✓ wykluczanie/izolacja/milczenie/manipulowanie;
 - ✓ pisanie na ścianach (np. w toalecie lub na korytarzu);
 - ✓ wulgarne gesty;
 - ✓ śledzenie/szpiegowanie;
 - ✓ obraźliwe SMSy, MMSy, Snapy itp
 - ✓ wiadomości na forach internetowych lub tzw. pokojach do czatowania;
 - ✓ telefony i e-maile zawierające groźby, poniżające, wulgarne, zastraszające);
 - ✓ niszczenie/zabieranie rzeczy należących do ofiary;
 - ✓ straszenie;
 - ✓ szantażowanie.

- Stwarzanie niebezpiecznych sytuacji w szkole lub klasie, np. rzucanie przedmiotami, przynoszenie do szkoły ostrych narzędzi, innych niebezpiecznych przedmiotów i substancji (środków pirotechnicznych, łańcuchów, noży, zapalniczek), używanie ognia na terenie szkoły.
- Nieuzasadnione, bez zgody nauczyciela opuszczanie sali lekcyjnej lub chodzenie po klasie, wagarowanie, wyjście bez zezwolenia poza teren szkoły w trakcie przerwy lub lekcji.
- Celowe nieprzestrzeganie zasad bezpieczeństwa podczas zajęć lekcyjnych oraz pozalekcyjnych i zabaw organizowanych w szkole, celowe zachowania zagrażające zdrowiu bądź życiu.
- Niewłaściwe zachowanie podczas wycieczek szkolnych i przerw międzylekcyjnych, np. przebywanie w miejscach niedozwolonych, bieganie, itp.
- Uleganie nałogom, np. palenie papierosów i e-papierosów, picie alkoholu, picie napojów energetycznych.
- Rozprowadzanie i stosowanie narkotyków, środków odurzających, leków itp
- Niestosowne odzywanie się do kolegów lub innych osób w szkole lub poza nią.
- Używanie wulgaryzmów w szkole i poza nią.
- Celowe niszczenie lub nieszanowanie własności innych osób oraz własności szkolnej.
- Kradzież/ przywłaszczenie własności kolegów lub innych osób oraz własności szkolnej.
- Wyłudzenie pieniędzy lub innych rzeczy od uczniów.
- Występowanie się innymi uczniami w zamian za korzyści materialne.
- Rozwiązywanie w sposób siłowy konfliktów z kolegami, udział w bójce.
- Szykanowanie uczniów lub innych osób w szkole z powodu odmienności przekonań, religii, światopoglądu, płci, poczucia tożsamości, pochodzenia, statusu ekonomicznego i społecznego, niepełnosprawności, wyglądu.
- Niereagowanie na niewłaściwe zachowania kolegów.
- Znęcanie się (współudział w znęcaniu się nad kolegami, zorganizowana przemoc, zastraszanie).
- Aroganckie/niegrzeczne zachowanie wobec kolegów, wulgaryzmy, kłamanie, oszukiwanie kolegów/ innych osób w szkole.
- Fotografowanie, filmowanie, nagrywanie dźwięków ze zdarzeń z udziałem innych uczniów/ osób bez ich zgody oraz upublicznianie tych materiałów bez zgody obecnych na nich osób.
- Stosowanie wobec innych uczniów/innych osób różnych form cyberprzemocy.

4. Zasady korzystania z urządzeń elektronicznych z dostępem do sieci Internetu oraz ochrony małoletnich przed treściami szkodliwymi i zagrożeniami z sieci

Zasady korzystania z komputerów z dostępem do Internetu

1. Infrastruktura sieciowa szkoły umożliwia dostęp do Internetu, zarówno personelowi, jak i uczniom, w czasie zajęć. Możliwe jest to jedynie na sprzęcie będącym na wyposażeniu szkoły.
2. Sieć jest monitorowana w taki sposób, aby możliwe było zidentyfikowanie sprawców ewentualnych nadużyć.
3. Na wszystkich komputerach z dostępem do Internetu na terenie szkoły jest zainstalowane i oraz systematycznie aktualizowane oprogramowanie antywirusowe, antyspamowe i firewall.
4. Na terenie szkoły dostęp ucznia do Internetu możliwy jest pod nadzorem nauczyciela na zajęciach komputerowych.

Zasady korzystania z telefonów komórkowych oraz innych urządzeń elektronicznych z dostępem do Internetu

1. Podczas wszystkich zajęć lekcyjnych oraz pozalekcyjnych obowiązuje całkowity zakaz używania telefonów komórkowych i innych urządzeń elektronicznych (telefony i inne urządzenia elektroniczne muszą być wyłączone i schowane do plecaków).
2. Nagrywanie dźwięku i obrazu za pomocą telefonu i innych urządzeń elektronicznych jest jedynie możliwe za zgodą nauczyciela oraz osoby nagrywanej lub fotografowanej.
3. Naruszenie przez ucznia zasad używania telefonów komórkowych i innych urządzeń elektronicznych na terenie szkoły skutkuje przekazaniem wyłączonego telefonu i innego urządzenia przez ucznia nauczycielowi, który wraz z pisemnym potwierdzeniem odbioru przekazuje go wychowawcy lub dyrektorowi szkoły do depozytu.
4. Aparat telefoniczny i inne urządzenie elektroniczne z depozytu może odebrać jedynie rodzic lub prawny opiekun ucznia.

5. Uczeń, któremu odebrano telefon otrzymuje odpowiedni wpis w dzienniku szkolnym (uwagę).
6. W przypadku, gdy uczeń używający telefonu komórkowego w budynku szkoły nie odda go pracownikowi szkoły mimo, że zostanie o to przez niego poproszony, otrzymuje od wychowawcy klasy naganę wpisaną do dziennika.
7. Zaginięcie lub kradzież telefonu komórkowego lub innego urządzenia elektronicznego na terenie szkoły należy niezwłocznie zgłosić wychowawcy klasy oraz w uzasadnionych przypadkach- policji.
8. Szkoła nie ponosi odpowiedzialności za zagubiony, zniszczony lub ukradziony w szkole telefon komórkowy i inne urządzenie elektroniczne.

Zasady korzystania z telefonów i innych urządzeń elektronicznych podczas wyjść, wycieczek edukacyjnych organizowanych przez szkołę

1. Każdorazowo decyzję o zabranii na wycieczkę telefonów komórkowych i/lub innych urządzeń elektronicznych podejmuje kierownik/opiekun wycieczki.
2. Jeśli istnieje możliwość zabrania telefonu i/lub innego urządzenia elektronicznego na wycieczkę, wyjście edukacyjne uczeń ma prawo korzystania z tych urządzeń wyłącznie w zakresie niewpływającym na organizację i przebieg tego przedsięwzięcia.
3. Nagrywanie dźwięku i obrazu za pomocą telefonu i innych urządzeń elektronicznych oraz ich upublicznianie i rozpowszechnianie jest jedynie możliwe za zgodą osoby nagrywanej lub fotografowanej.
4. Podczas wyjść zorganizowanych przez szkołę (teatr, kino, muzeum, filharmonia, zwiedzanie z przewodnikiem, lekcja w terenie, konkursy, zawody sportowe itp.) uczeń jest zobowiązany do wyłączenia/wyciszenia telefonu (bez wibracji) i schowania go.

Zasady postępowania w przypadku naruszenia zasad korzystania z telefonów i innych urządzeń elektronicznych na terenie szkoły

1. W przypadku naruszenia przez ucznia zasad używania telefonów komórkowych na terenie szkoły, wychowawca klasy odnotowuje zaistniałą sytuację w e-dzienniku jako uwagę negatywną, która ma wpływ na ocenę z zachowania zgodnie ze Statutem Szkoły.

2. W przypadku, gdy sytuacja powtarza się, wychowawca bezzwłocznie informuje o tym fakcie rodziców/prawnych opiekunów ucznia i wspólnie z pedagogiem szkolnym oraz rodzicami/prawnymi opiekunami ustala plan dalszego postępowania.

Zasady ochrony uczniów przed treściami szkodliwymi i zagrożeniami z sieci

1. Szkoła ma obowiązek podejmować działania zabezpieczające dzieci przed łatwym dostępem do tych treści z sieci, które mogą zagrażać ich prawidłowemu rozwojowi.
2. Pod pojęciem „treści szkodliwe i zagrożenia z sieci” rozumiane są:
 - ✓ treści szkodliwe, niedozwolone, nielegalne i niebezpieczne dla zdrowia (pornografia, treści obrazujące przemoc, promujące działania szkodliwe dla zdrowia i życia dzieci, popularyzujące ideologię faszystowską i działalność niezgodną z prawem, nawołujące do samookaleczeń i samobójstw, korzystania z narkotyków;
 - ✓ treści stwarzające niebezpieczeństwo werbunku dzieci do organizacji nielegalnych i terrorystycznych;
 - ✓ różne formy cyberprzemocy, np. nękanie, straszenie, szantażowanie z użyciem sieci, publikowanie lub rozsyłanie ośmieszających, kompromitujących informacji, zdjęć, filmów z użyciem sieci oraz podszywanie się w sieci pod kogoś wbrew jego woli.
3. Podstawowe działania zabezpieczające dzieci przed dostępem do treści szkodliwych i zagrożeń z sieci:

- a) monitorowanie działania i aktualizowanie programu antywirusowego, zapory sieciowej; stosowanie filtrów antyspamowych;
- b) edukacja medialna – dostarczanie dzieciom wiedzy i umiejętności dotyczących posługiwania się technologią komunikacyjną;
- c) prowadzenie działań wychowawczych (integracja zespołu klasowego, budowanie dobrych relacji pomiędzy uczniami, wprowadzanie norm grupowych; uczenie dzieci odróżniania dobra od zła);
- d) prowadzenie działań profilaktycznych propagujących zasady bezpiecznego korzystania z sieci oraz uświadamiających zagrożenia płynące z użytkowania różnych technologii komunikacyjnych.

Celem tych działań jest:

- ✓ poszerzanie wiedzy na temat różnych form cyberprzemocy, prewencji oraz sposobu reagowania w przypadku pojawienia się zagrożenia,
- ✓ ukazanie sposobów bezpiecznego korzystania z sieci, w tym przestrzeganie przed zagrożeniami płynącymi z niewłaściwego użytkowania urządzeń multimedialnych,

- ✓ zapobieganie i ograniczenie zachowań agresywno- przemocowych realizowanych przy użyciu technologii komunikacyjnych w szkole
 - ✓ propagowanie zasad dobrego zachowania w Internecie.
- e) instalowanie aplikacji filtrujących na każdym komputerze, z których korzystają pracownicy i uczniowie oraz aplikacji filtrujących do usług sieciowych, które analizują przepływające dane i są w stanie zablokować dostęp do podejrzanych lokalizacji niezależnie od tego, czy przyłączony komputer wyposażono w odpowiednie narzędzie, czy też nie (bo na przykład jest to laptop lub inteligentny telefon z przeglądarką przyniesiony przez ucznia);
- f) podejmowanie interwencji w każdym przypadku ujawnienia lub podejrzenia cyberprzemocy lub ujawnienie niebezpiecznych treści, która obejmuje:
- ustalenie okoliczności zdarzenia;
 - zabezpieczenie dowodów;
 - poinformowanie o sytuacji rodziców uczniów – uczestników zdarzenia;
 - objęcie pomocą poszkodowanego ucznia;
 - podjęcie działań wobec agresorów, w tym zastosowania środków dyscyplinujących zgodnie z obowiązującym regulaminem szkoły i rodzajem przewinienia;
 - powiadomienie policji, gdy sprawa jest poważna, zostało złamane prawo lub sprawca nie jest uczniem szkoły i jego tożsamość nie jest nikomu znana;
- g) określenie procedury wskazującej osoby w szkole, do których należy się zwrócić oraz działania, które należy podjąć w sytuacji znalezienia niebezpiecznych treści na komputerze lub zjawiska doświadczonej/ zaobserwowanej cyberprzemocy - Rozdział 4 dokumentu.

Zasady ochrony wizerunku małoletnich

1. Szkoła uznając prawo dziecka do prywatności i ochrony dóbr osobistych, zapewnia ochronę wizerunku dziecka.
2. Wizerunek podlega ochronie na podstawie przepisów zawartych w Kodeksie cywilnym, w ustawie o prawie autorskim o prawach pokrewnych, a także na podstawie ustawy o ochronie danych osobowych (RODO) – jako tzw. dana szczególnej kategorii przetwarzania.
3. Upublicznianie wizerunku dziecka do 16 lat, utrwalonego w jakiegokolwiek formie (fotografia, nagranie audio-wideo) wymaga wyrażenia zgody osoby sprawującej władzę rodzicielską lub opiekę nad dzieckiem (wymóg art. 8 RODO).

4. Zgoda, o której mowa w pkt 3 jest wyrażana w formie pisemnej. Jest jednocześnie zgodą na rozpowszechnianie wizerunku małoletniego wskazaną w art. 81 ustawy o prawie autorskim i prawach pokrewnych.
5. Rodzice dziecka/opiekunowie wyrażając zgodę na upublicznienie wizerunku małoletniego, określają precyzyjnie miejsca i kanały upubliczniania wizerunku i kontekst, w jakim wizerunek będzie wykorzystany.
6. Jeżeli wizerunek małoletniego stanowi jedynie szczegół całości, takiej jak zgromadzenie, krajobraz, publiczna impreza, zgoda rodziców/opiekunów na utrwalanie wizerunku dziecka nie jest wymagana. Zabrania się umieszczania informacji pozwalających ustalić tożsamość osób ujętych na zdjęciu lub innej formie publikacji.
7. Pracownikowi szkoły nie wolno umożliwiać przedstawicielom mediów utrwalania wizerunku dziecka (filmowanie, fotografowanie, nagrywanie głosu dziecka) na terenie instytucji bez pisemnej zgody opiekuna dziecka.
8. Niedopuszczalne jest podanie przedstawicielowi mediów danych kontaktowych do opiekuna dziecka – bez wiedzy i zgody tego opiekuna.
9. W przypadku utrwalania wizerunku uczniów na zajęciach „otwartych”, „pokazowych” wymagana jest zgoda, jak w pkt 3.
10. Nauczyciel może wykorzystać w celach szkoleniowych lub edukacyjnych utrwalony materiał z udziałem małoletnich tylko z zachowaniem ich anonimowości oraz w sposób uniemożliwiający identyfikację dziecka, za zgodą dyrektora szkoły.
11. Ochrona wizerunku małoletnich utrwalanych przez kamery monitoringu odbywa się na zasadach określonych w Regulaminie monitoringu.
12. Regulamin monitoringu określa zasady udostępniania nagrań podmiotom zewnętrznym, w tym policji, służbom porządkowym oraz w sprawach wymagających wyjaśnień.

Zasady ochrony danych osobowych małoletnich

1. W szkole wdrożono Politykę ochrony danych osobowych osób fizycznych (pracowników, uczniów, rodziców/opiekunów) oraz powołano Inspektora ochrony danych.
2. Dokumentacja RODO została opracowana zgodnie z wymogami rozporządzenia Parlamentu Europejskiego i Rady (UE) nr 2016/679 Europejskiego i Rady (UE) nr 2016/679 z 27.04.2016 r. w sprawie ochrony osób fizycznych w związku z przetwarzaniem danych osobowych i w sprawie swobodnego przepływu takich danych oraz uchylenia dyrektywy 95/46/WE (ogólne rozporządzenie o ochronie danych) (Dz.

Urz. UE L z 2016 r. 119, s. 1 ze zm.) oraz ustawy z dnia 10 maja 2018 r. o ochronie danych osobowych z uwzględnieniem zasad:

- 1) zasady zgodności z prawem, rzetelności i przejrzystości,
 - 2) zasady ograniczenia celu przetwarzania danych,
 - 3) zasada minimalizacji danych,
 - 4) zasada prawidłowości danych,
 - 5) zasady ograniczenia przechowania danych,
 - 6) zasady integralności i poufności danych,
 - 7) zasady rozliczalności.
3. Osoby upoważnione do przetwarzania danych osobowych wychowanków/ małoletnich / uczniów/ rodziców posiadają upoważnienie do ich przetwarzania danych osobowych na podstawie art. 6 i 9 RODO.
 4. Na potrzeby przetwarzania w formach zdalnych (nauka zdalna, przekazywanie danych osobowych do OKE, SIO, organów upoważnionych do ich przetwarzania danych osobowych małoletnich) w formie zdalnej, w szkole/placówce opracowano zasady ich przetwarzania oraz zasady zachowania bezpieczeństwa przetwarzania – System Zarządzania Bezpieczeństwem Informacji (SZBI).
 5. Każdy pracownik posiadający dostęp do danych osobowych złożył pisemne oświadczenie o znajomości Polityki bezpieczeństwa przetwarzania danych osobowych i zobowiązanie do jej przetrzegania pod rygorem odpowiedzialności karnej.
 6. Rodzice uczniów/opiekunowie są informowani o przetwarzaniu danych osobowych dzieci poprzez klauzule informacyjne.
 7. Dyrektor szkoły wdrożył odpowiednie środki techniczne i organizacyjne w celu zapewnienia bezpieczeństwa przetwarzania danych osobowych.
 8. Dane osobowe uczniów zarejestrowane w formie pisemnej (arkusze ocen, zaświadczenia, zwolnienia oraz inna dokumentacja pisemna zawierająca dane osobowe małoletnich jest chroniona w zamykanych szafach z ograniczonym dostępem do pomieszczeń ich przechowywania (sekretariat, pokój nauczycielski, gabinety psychologa, pedagoga).
 9. W szkole wdrożono odpowiednią procedurę postępowania na wypadek wystąpienia naruszenia ochrony danych osobowych.
 10. Dane osobowe małoletnich udostępniane są wyłącznie podmiotom do ich uzyskania.

11. Dane osobowe umieszczone w Niebieskiej Karcie „A” udostępniane są zespołowi interdyscyplinarnemu, powołanemu w trybie ustawy z dnia 9 marca 2023 r. o zmianie ustawy o przeciwdziałaniu przemocy domowej.

Rozdział 4.

Zasady i procedury podejmowania interwencji w sytuacji podejrzenia krzywdzenia lub krzywdzenia małoletniego

Zasady i procedury podejmowania interwencji w sytuacji podejrzenia stosowania lub stosowania przemocy domowej

1. Rozpoznawanie przemocy wobec małoletniego.
2. Zgłaszanie podejrzenia stosowania przemocy domowej przez małoletniego będącego uczniem szkoły.
3. Zgłaszanie podejrzenia stosowania przemocy domowej przez pracowników szkoły.
4. Zgłaszanie podejrzenia stosowania przemocy domowej lub jej stosowania przez osoby spoza szkoły.
5. Procedura „Niebieskie Karty”.
6. Załączniki do procedury „Niebieskie Karty”
 - a) Wzór Karty zgłoszenia krzywdzenia dziecka/małoletniego – załącznik 1
 - b) Wzór oświadczenia o poufności informacji powziętych w procesie postępowania w sprawie krzywdzenia dzieci/małoletnich – załącznik 2
 - c) Arkusz diagnostyczny oceny ryzyka stosowania przemocy wobec małoletnich – załącznik 3
 - d) Algorytm postępowania w przypadku podejrzenia przemocy domowej wobec małoletniego – załącznik 4
 - e) Kwestionariusz diagnostyczny do oszacowania zaniedbania małoletniego – załącznik 5
 - f) Wzór formularz „Niebieskiej Karty – „A” – załącznik 6
 - g) Wzór formularza „Niebieskiej Karty – B” załącznik 7
7. Zadania pracowników szkoły w sytuacjach podejrzenia krzywdzenia lub krzywdzenia dziecka w formie przemocy domowej.

8. Zasady ustalania planu wsparcia dziecka/małoletniemu doznającemu przemocy domowej.

1. Rozpoznawanie przemocy wobec małegoletniego

Rozpoznawanie przemocy wobec dziecka odbywa się poprzez:

- ujawnienie przez dziecko przemocy domowej,
- informacje od osoby będącej bezpośrednim świadkiem przemocy,
- analizę objawów krzywdzenia występujących u dziecka,
- ocenę stopnia ryzyka wystąpienia przemocy w danej rodzinie.

Fakt ujawnienia nie podlega ocenie uwiarygadniającej ze strony pracownika szkoły, wymaga zareagowania!

Informacje od osoby będącej bezpośrednim świadkiem przemocy w rodzinie

Informacje o krzywdzeniu małegoletniego mogą pochodzić od bezpośrednich świadków przemocy, np. od rodzica niekrzywdzącego, rodzeństwa, kolegi, koleżanki, sąsiada, osoby z dalszej rodziny dziecka, przypadkowego świadka przemocy.

W każdym przypadku informacje o przemocy wobec dziecka wskazywane jako fakty, a nie domniemania, należy potraktować z pełną odpowiedzialnością i zareagować zgodnie z obowiązującymi zasadami wskazanymi w niniejszej procedurze.

Podobnie jak w przypadku ujawnienia przemocy przez samo dziecko, pracownik nie dokonuje oceny wiarygodności podawanych informacji. Zobowiązany jest do zareagowania na taki sygnał.

2. Zgłaszanie przemocy domowej przez małegoletniego

1. Każde dziecko będący uczniem Szkoły Podstawowej nr 2 w Lublinie może zgłosić, dowolnej osobie, do której ma zaufanie, będącej pracownikiem szkoły, fakt stosowania wobec niego przemocy domowej.

2. Zgłoszenie doznawanej krzywdy przez małoletniego może nastąpić w bezpośredniej rozmowie, SMS-em, drogą elektroniczną, telefoniczną lub inną dostępną, w każdym czasie.
3. W przypadku dziecka obcojęzycznego lub mającego trudności w mowie i piśmie, osoba, do której zgłosił się małoletni zapewnia pomoc w nawiązaniu komunikacji poprzez skorzystanie z pomocy osoby władającej językiem obcym lub zapewnia komunikację w innych formach.
4. Osoba, która powzięła informację od krzywdzonego dziecka w pierwszej kolejności zgłasza ten fakt do dyrektora szkoły.
5. W przypadku zagrożenia życia dziecka, po przekazaniu informacji dyrektorowi szkoły, zawiadamia w trybie pilnym odpowiednie służby porządkowe – Policję o zagrożeniu życia dziecka i pogotowie ratunkowe.
6. W ramach procedury funkcjonariusz policji: udziela niezbędnej pomocy osobie doznającej przemocy, w tym dostępu do pomocy medycznej, podejmuje czynności chroniące życie, zdrowie i mienie, zabezpiecza ślady i dowody przestępstwa oraz podejmuje działania mające na celu zapobiec dalszym zagrożeniom mogącym występować w tej rodzinie, zgodnie z zasadami i procedurami postępowania w takiej sytuacji.
7. W przypadkach niewymagających podejmowania nagłych interwencji, osoba, która powzięła informację postępuje zgodnie ze szkolną procedurą.

3. Zgłaszanie przemocy domowej przez pracownika szkoły

1. Każdy pracownik szkoły, który zauważy lub podejrzewa u ucznia symptomy krzywdzenia, jest zobowiązany zareagować – jeśli to konieczne, udzielić pierwszej pomocy.
2. Pracownik przekazuje informację o zaobserwowanym zdarzeniu w pierwszej kolejności dyrektorowi szkoły, a następnie pedagogowi szkolnemu i wychowawcy, dołączając pisemną notatkę zawierającą istotne informacje dotyczące: wyglądu, stanu, dolegliwości oraz zachowania dziecka, cytaty jego wypowiedzi oraz podjęte działania.
3. Pedagog szkolny wraz zespołem ds. strategii ochrony wypełniają tzw. Kartę zgłoszenia – załącznik 1.

4. Zgłaszanie przemocy domowej przez osoby z zewnątrz

1. Osoba, która jest świadkiem stosowanej przemocy domowej wobec małoletniego ma prawo do zgłoszenia podejrzenia stosowania przemocy lub przemocy w szkole.
2. W celu zgłoszenia stosowanej wobec dziecka przemocy domowej ww. osoba jest obowiązana dokonać zgłoszenia bezpośredniego dyrektorowi szkoły.
3. W trakcie rozmowy osoba wskazuje na fakty, na podstawie których domniema o stosowaniu przemocy domowej wobec małoletniego.
4. Osoba zgłaszająca przemoc jest zobowiązana wylegitymować się dokumentem zawierającym fotografię oraz wskazać dane do kontaktu.
5. Zgłaszający przemoc domową jest informowany o zasadach przetwarzania jego danych osobowych udostępnionych dyrektorowi szkoły oraz zasadach ich przetwarzania i bezpieczeństwa danych osobowych.
6. W przypadku zgłoszeń anonimowych, w tym telefonicznych do sekretariatu szkoły, pracownik sekretariatu sporządza notatkę z rozmowy telefonicznej.
7. W przypadkach anonimowych zgłoszeń stosowanie przemocy wobec dziecka podlega analizie – wywiad i obserwacja ucznia.
8. W sytuacji powzięcia informacji o prawdopodobieństwie wystąpienia przemocy w rodzicie w stosunku do ucznia zespół w składzie : pedagog szkolny, psycholog szkolny i pedagog specjalny wypełniają kwestionariusz Niebieskiej Karty.
9. W przypadku, gdy zgłaszana przemoc zagraża życiu lub zdrowiu małoletniemu, osoba pozyskująca taką wiedzę, jest obowiązana w trybie pilnym zawiadomić Policję.

5. Procedura „Niebieskie Karty”

Zakres procedury i ogólne zasady jej stosowania

1. Procedura postępowania „Niebieskiej Karty” obowiązuje wszystkich pracowników zatrudnionych w Szkole Podstawowej nr 2 w Lublinie.
2. Nadzór nad stosowaniem procedury sprawuje dyrektor szkoły.
3. Bezpośredni nadzór nad realizacją działań w sprawach krzywdzenia małych dzieci ma dyrektor szkoły.
4. Dyrektor szkoły udziela wsparcia i pomocy osobom bezpośrednio zaangażowanym w proces pomocy ofierze przemocy domowej, w tym prawnej i organizacyjnej.
5. Koordynatorem pomocy dziecku krzywdzonemu jest zespół w składzie: wychowawca klasy pedagog szkolny, psycholog szkolny i pedagog specjalny.
6. Zasadą udzielania pomocy dziecku krzywdzonemu przez placówkę jest interdyscyplinarna współpraca zespołowa ograniczona do osób pracujących z dzieckiem.
7. Druki i formularze „Niebieskiej Karty – A” i „Niebieskiej Karty – B” znajdują się w sekretariacie szkoły.
8. Wgląd w dokumentację wszczętych procedur posiadają wyłącznie osoby upoważnione imiennie przez dyrektora szkoły.

9. Upoważnione osoby do wglądu w dokumentację wszczętych procedur „Niebieskie Karty” są zobowiązane do złożenia oświadczenia o zachowaniu poufności informacji i danych osobowych umieszczanych w dokumentach załącznik 2.
10. Dokumentację związaną ze wszczętymi procedurami „Niebieskiej Karty” prowadzi i przechowuje pedagog szkolny.

Wszczęcie procedury „Niebieskiej Karty”

1. Wszczęcie procedury „Niebieskiej Karty” następuje z chwilą wypełnienia formularza Karty – „A” w przypadku powzięcia, w toku prowadzonych czynności służbowych lub zawodowych, podejrzenia stosowania przemocy wobec małoletnich lub w wyniku zgłoszenia dokonanego przez członka rodziny lub przez osobę będącą świadkiem przemocy w rodzinie.
2. Do wszczęcia procedury „Niebieskiej Karty” nie jest wymagana zgoda osoby doznającej przemocy.
3. Do wszczęcia procedury „Niebieskiej Karty” nie jest wymagany uprzedni kontakt z osobą stosującą przemoc domową ani obecność tej osoby w czasie wypełniania kwestionariusza.
4. Pedagog szkolny, psycholog szkolny i pedagog specjalny wszczynający procedurę „Niebieskie Karty” ma prawo wykorzystać informacje ze wstępnej rozmowy z małoletnim – załącznik 3.
5. Rozmowę z osobą, co do której istnieje podejrzenie, że jest dotknięta przemocą w rodzinie, przeprowadza się w warunkach gwarantujących swobodę wypowiedzi i poszanowanie godności tej osoby oraz zapewniających jej bezpieczeństwo.
6. Czynności w ramach procedury "Niebieskiej Karty" przeprowadza się w obecności rodzica, opiekuna prawnego lub faktycznego. W sytuacji, gdy to rodzice, opiekun prawny lub faktyczny są podejrzani o stosowanie przemocy wobec dziecka, te czynności przeprowadza się w obecności pełnoletniej osoby najbliższej (w rozumieniu

art. 115 § 11 kk) czyli np. dziadków, pradiadków oraz rodzeństwa w obecności psychologa).

7. Żaden z formularzy "Niebieskich Kart" nie wymaga podpisu osoby podejrzanej o doznawanie czy stosowanie przemocy domowej.
8. Po wypełnieniu karty – „A”, osoba dotknięta przemocą domową w rodzinie - rodzic, opiekun prawny lub faktyczny, osoba, która zgłosiła podejrzenie stosowania przemocy w rodzinie otrzymuje wypełniony formularz Karty – B.
9. Formularz „B” jest dokumentem dla osób pokrzywdzonych, zawierającym definicję przemocy, praw człowieka, informację o miejscach, gdzie można uzyskać pomoc.
10. Formularza „B” nie przekazuje się osobie podejrzanej o stosowanie przemocy domowej.
11. Wypełniony formularz – „Niebieska Karta – A” niezwłocznie, nie później niż w terminie 5 dni od wszczęcia procedury, przekazuje się do zespołu interdyscyplinarnego, w którego skład obligatoryjnie wchodzi przedstawiciele: jednostek organizacyjnych pomocy społecznej, gminnej komisji rozwiązywania problemów alkoholowych, policji, oświaty, ochrony zdrowia.
12. Osoba upoważnioną do przekazania formularza jest pedagog szkolny. Pedagog zawiadamia dyrektora szkoły o podjętej decyzji i fakcie przekazania formularza do zespołu interdyscyplinarnego.
13. Wypełnienie formularza „A” nie zwalnia z obowiązku podjęcia działań interwencyjnych zapewniających bezpieczeństwo osobie doznającej przemocy.

6. Załączniki do procedury

1. Wzór Karty zgłoszenia krzywdzenia dziecka/małoletniego – załącznik 1
2. Wzór oświadczenia o poufności informacji powziętych w procesie postępowania w sprawie krzywdzenia dzieci/małoletnich – załącznik 2
3. Arkusz diagnostyczny oceny ryzyka stosowania przemocy wobec dzieci/małoletnich – załącznik 3
4. Algorytm postępowania w przypadku podejrzenia przemocy domowej wobec dziecka/małoletniego – załącznik 4

5. Kwestionariusz diagnostyczny do oszacowania zaniedbania dziecka /małoletniego – załącznik 5
6. Wzór formularz „Niebieskiej Karty – „A” – załącznik 6
7. Wzór formularza „Niebieskiej Karty – B” załącznik 7

Załącznik 1
do „Procedury Niebieskiej karty”

KARTA ZGŁOSZENIA PODEJRZENIA KRZYWDZENIA LUB KRZYWDZENIA DZIECKA

Dotyczy dziecka:		
Osoba zgłaszająca:	Imię i nazwisko:	
	Dane do kontaktu:	
	Stopień pokrewieństwa:	
	Źródło wiedzy lub informacji o przemocy	
Data zgłoszenia:		
Forma zgłoszenia:	Pisemna, bezpośrednio, listownie, drogą listowną [niepotrzebne skreślić]	
Fakty wskazujące na stosowaną przemoc podane przez osobę zgłaszającą:		
Inne informacje o dziecku, rodzinie,		
Wskazanie potencjalnej osoby		

Załącznik 2
do „Standardów ochrony małoletnich”
w Szkole Podstawowej nr 2 w Lublinie

Oświadczenie o zachowaniu poufności informacji powziętych w procesie postępowania w sprawie krzywdzenia dziecka/maleoletniego oraz przetwarzanych danych osobowych

Załącznik 2
do „Procedury Niebieskiej karty”

Oświadczenie o poufności

1. Oświadczam, że:

- 1) zapoznano mnie z przepisami dotyczącymi ochrony danych osobowych, a w szczególności z treścią ogólnego Rozporządzenia o ochronie danych UE z dnia 27 kwietnia 2016 r. oraz Ustawy o Ochronie Danych Osobowych;
- 2) zapoznano mnie ze „Standardami Ochrony Małoletnich”, wdrożonych w Szkole w
- 3) zachowam poufność informacji i danych, które uzyskałam/em przy realizacji zadań związanych z przeciwdziałaniem przemoc domowej oraz że znane mi są przepisy o odpowiedzialności karnej za udostępnienie danych osobowych lub umożliwienie do nich dostępu osobom nieupoważnionym.

2. Zobowiązuję się do:

- 1) przetwarzania danych osobowych wyłącznie w zakresie i celu przewidzianym w powierzonych przez Administratora obowiązkach;
- 2) nieujawniania danych zawartych w zbiorach danych, do których uzyskałem (am) dostęp za upoważnieniem administratora danych;
- 3) nieujawniania sposobów zabezpieczeń danych osobowych przetwarzanych w szkole;
- 4) wykonywania operacji przetwarzania danych, zgodnie z Regulaminem Ochrony Danych Osobowych;
- 5) zabezpieczenia tych danych przed dostępem osób nieupoważnionych;

- 6) ochrony danych osobowych przed przypadkowym lub niezgodnym z prawem zniszczeniem, utratą, modyfikacją danych osobowych, nieuprawnionym ujawnieniem danych osobowych, nieuprawnionym dostępem do danych osobowych oraz przetwarzaniem;
- 7) zgłaszania incydentów naruszenia zasad ochrony danych osobowych Inspektorowi Ochrony Danych Osobowych lub bezpośrednio przełożonemu.

Przyjmuję do wiadomości, iż postępowanie sprzeczne z powyższymi zobowiązaniami może być uznane przez Administratora za naruszenie przepisów Ustawy o Ochronie Danych osobowych oraz Rozporządzenia o ochronie danych UE z dnia 27 kwietnia 2016 r.

.....
(miejscowość, data)

.....
(czytelny podpis pracownika)

Załącznik 3
do „Procedury Niebieskiej karty”

**Arkusz diagnostyczny oceny ryzyka stosowania przemocy domowej wobec
małoletniego**

LISTA A

**INFORMACJA OD DZIECKA LUB OSOBY, KTÓRA BYŁA BEZPOŚREDNIM
ŚWIADKIEM PRZEMOCY**

A.1. Ktoś w domu bije dziecko, popycha, szarpie, potrząsa, przytrzymuje, rzuca w nie przedmiotem, itp. -----

A.2. Ktoś w domu używa wobec dziecka wulgarnych słów, obraża, poniża, straszy, szantażuje, izoluje w sposób ciągły i nieuzasadniony od kontaktu z innymi osobami, np. z rodziny lub z rówieśnikami, itp. -----

A.3. Opiekunowie nie zaspokajają podstawowych potrzeb dziecka, takich jak: przynależności, bezpieczeństwa, pożywienia, snu, leczenia, rozwoju poznawczego, emocjonalnego, społecznego, pomimo wcześniejszej pracy z opiekunami w tym zakresie. -----

A.4. Ktoś w domu narusza sferę seksualną dziecka, tj.: dotyka intymnych części ciała, namawia na dotykание intymnych części ciała osoby dorosłej, zmusza do kontaktu seksualnego, podejmuje kontakty seksualne z inną osobą w obecności dziecka, prezentuje pornografię lub zmusza do tworzenia treści pornograficznych z udziałem dziecka, itp. -----

A.5. Dziecko ma ślady przemocy fizycznej lub zaniedbania (opis A.10. i A.11.). -----

A.6. Dziecko mówi, że boi się wrócić do domu ze względu na zagrożenie przemocą w rodzinie (wobec siebie lub innych członków rodziny). -----

A.7. Dziecko mówi, że chce odebrać sobie życie ze względu na zagrożenie przemocą w rodzinie. -----

A.8. Dziecko jest świadkiem przemocy w rodzinie (wobec rodzica, rodzeństwa lub innej osoby mieszkającej w jego domu).-----

OBSERWACJA PRACOWNIKA SZKOŁY LUB PLACÓWKI DOTYCZĄCA RODZICA:

A.9. Rodzic zachował się agresywnie (słownie lub fizycznie) wobec dziecka na terenie placówki oświatowej lub w miejscu publicznym, np. popchnął, szarpnął, uderzył, poniżył, itp.-----

OBSERWACJA PRACOWNIKA SZKOŁY LUB PLACÓWKI OŚWIATOWEJ DOTYCZĄCA DZIECKA:

A.10. Dziecko ma widoczne ślady przemocy fizycznej, np.: uszkodzenia ciała, siniaki, zadrapania, obrzęki, oparzenia, obrażenia ciała świeże i/lub w różnych stadiach gojenia się, rany na ciele, itp.-----

A.11. Dziecko ma widoczne ślady zaniedbania, np.: brak dbałości o higienę ciała, nieadekwatność ubioru do pory roku, wieku, itp. Występują zaburzenia, opóźnienia rozwojowe, problemy emocjonalne, niepełnosprawność, a dziecko nie otrzymuje potrzebnej pomocy, np.: opieki lekarskiej, zabiegów medycznych, terapii, wsparcia, itp. Sytuacja ta występuje pomimo i/lub wsparcia emocjonalnego ze strony rodziców lub innych osób z rodziny.-----

LISTA B

OBSERWACJA PRACOWNIKA SZKOŁY LUB PLACÓWKI OŚWIATOWEJ DOTYCZĄCA DZIECKA:

B.1. Dziecko odtwarza doświadczaną przemoc – w relacjach rówieśniczych (lub zabawie), identyfikuje się z rolą ofiary i/lub sprawcy.-----

B.2. Dziecko reaguje nieadekwatnie do sytuacji powstałej w placówce, np.: lękiem, izolacją, autoagresją, agresją itp. -----

B.3. Dziecko zachowuje się autodestrukcyjnie, np.: bije, szczypie się, nacina sobie skórę, itp. lub występują zachowania ryzykowne dziecka, np.: ucieczki z domu, używanie substancji zmieniających świadomość, ryzykowne kontakty, itp.-----

B.4. Dziecko boi się powrotu do domu i/lub reaguje lękiem lub innymi trudnymi emocjami na kontakt z rodzicem/rodzicami i/lub na sytuację powrotu do domu.-----

B.5. Dziecko często opuszcza zajęcia (dotyczy dzieci objętych obowiązkiem szkolnym) lub bez uzasadnionego powodu jest nieobecne bezpośrednio po rozmowach z rodzicami lub działaniach interwencyjnych placówki.-----

INFORMACJE DOTYCZĄCE RODZICÓW:

- B.6.** Postawa i zachowanie rodziców zagraża dobru, rozwojowi i bezpieczeństwu dziecka. -
- B.7.** Rodzice nie współpracują z placówką przy udzielaniu wsparcia dziecku. -----
- B.8.** Dziecko rozdzielone z rodzicami na skutek emigracji lub innej sytuacji losowej, pozostające bez opieki osoby dorosłej. -----
- B.9.** Na terenie placówki rodzic jest pod wpływem środków zmieniających świadomość, np. alkoholu, narkotyków itp. -----
- B.10.** Którekolwiek dziecko z rodziny z powodu przemocy lub zaniedbania wymagało umieszczenia w pieczy zastępczej. -----

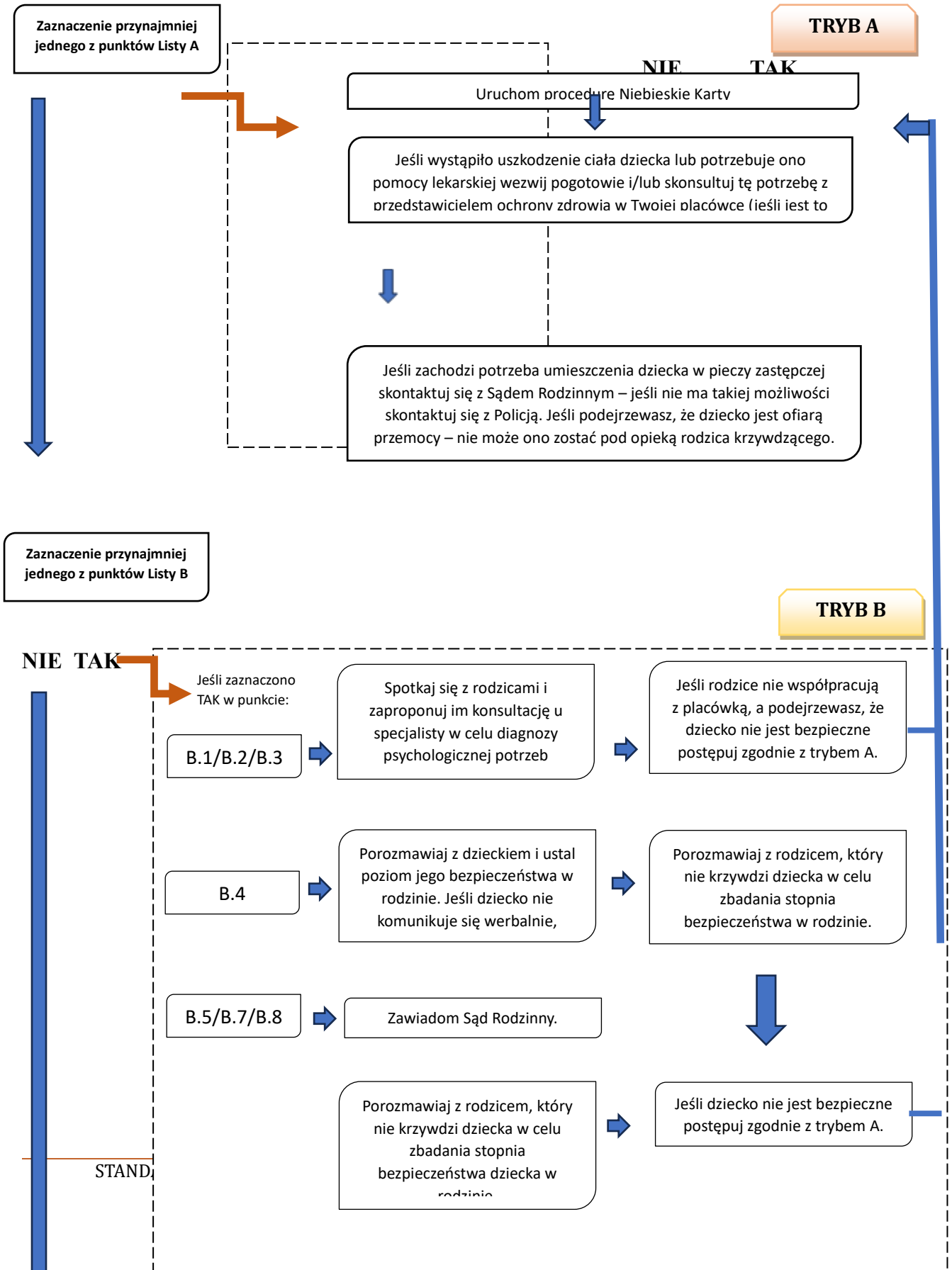
LISTA C

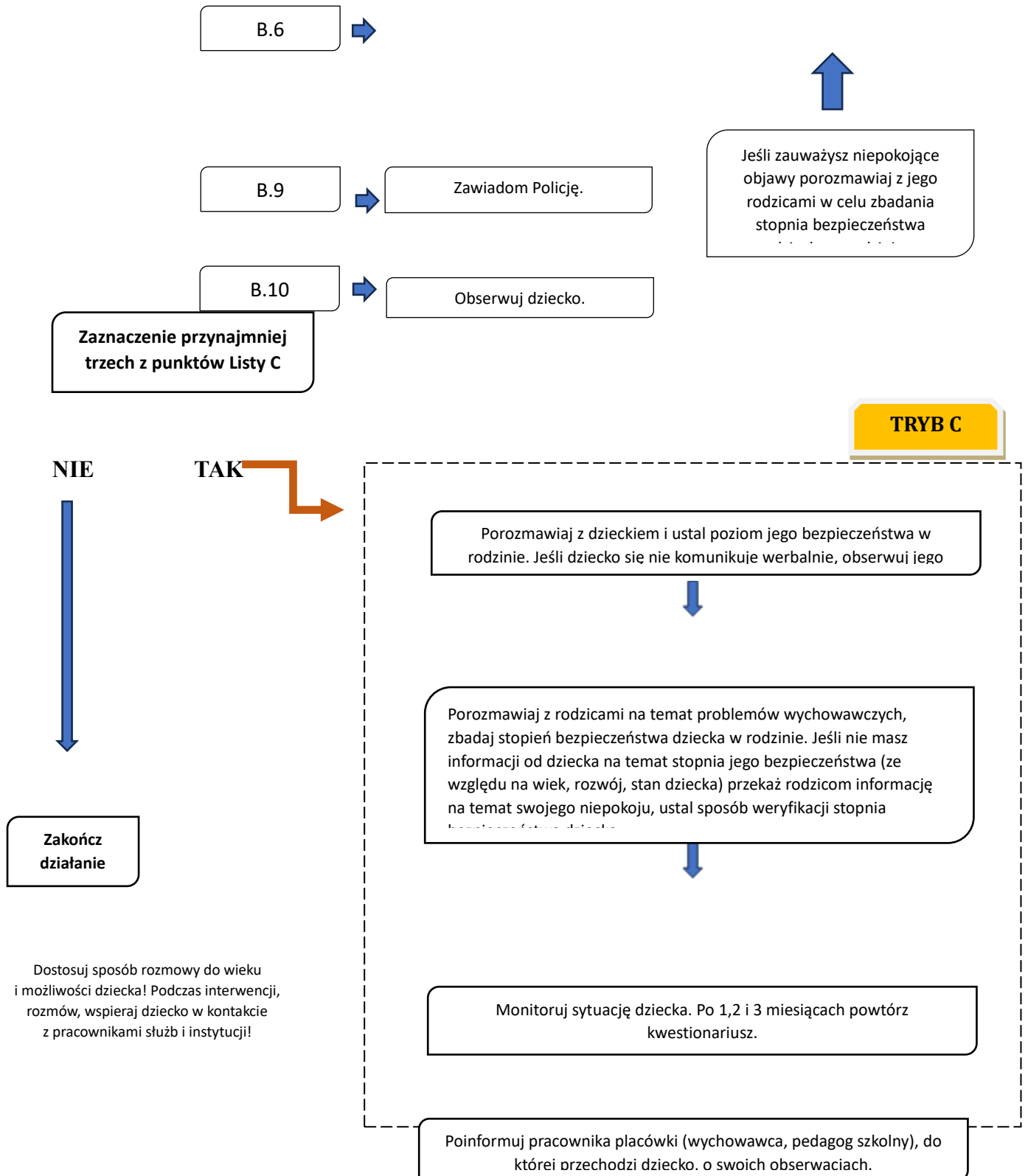
OBSERWACJA PRACOWNIKA SZKOŁY LUB PLACÓWKI OŚWIATOWEJ LUB INFORMACJA OD OSÓB BĘDĄCYCH W KONTAKCIE Z DZIECKIEM I RODZICAMI:

- C.1.** Karalność rodzica za przemoc lub przemoc w rodzinie. -----
- C.2.** Wcześniejsze podejrzenie dotyczące przemocy wobec dziecka lub przemocy w rodzinie albo obecne podejrzenie przemocy w rodzinie dziecka. -----
- C.3.** Rodzic nadużywający środków zmieniających świadomość – np.: alkoholu, narkotyków, leków, itp. -----
- C.4.** Poważne problemy zdrowotne, emocjonalne, choroba psychiczna wśród osób zamieszkujących z dzieckiem. -----
- C.5.** Rozwód, separacja rodziców, konflikt w rodzinie lub inna sytuacja kryzysowa. -----
- C.6.** Dziecko o szczególnych wymaganiach wychowawczych, edukacyjnych i występuje 1 lub więcej spośród: problemy emocjonalne, problemy społeczne, zaburzenie rozwojowe, niepełnosprawność. -----
- C.7.** Niskie kompetencje wychowawcze rodziców, niewydolność wychowawcza lub brak zainteresowania rodziców rozwojem dziecka. -----
- C.8.** Matka i/lub ojciec byli poniżej 18 r.ż. w chwili narodzin dziecka. -----
- C.9.** Ubóstwo i wynikające z tego stanu problemy rodziców. -----

Załącznik 4
do „Procedury Niebieskiej karty”

**Algorytm postępowania w przypadku podejrzenia przemocy domowej wobec
dziecka/maleoletniego**





Załącznik 5
do „Procedury Niebieskiej karty”

Kwestionariusz diagnostyczny do oszacowania zaniedbania

L.p.	Symptomy wskazujące na zaniedbanie (forma przemocy)	tak	nie
1.	Nieadekwatne ubranie do pory roku lub pogody		
2.	Niedowaga, niedożywienie, zmęczenie, podkrążone oczy		
3.	Brudna odzież		
4.	Brudne ciało		
5.	Nieprzyjemny zapach (insekty)		
6.	Brak podręczników i przyborów szkolnych		
7.	Kradzieże jedzenia lub innych przedmiotów		
8.	Przebywanie poza domem w późnych godzinach		
9.	Bardzo częste przebywanie poza domem niezależnie od pory roku		
10.	Ma dorosłych „kolegów”		
11.	Nie ma kolegów wśród rówieśników		
12.	Z trudem nawiązuje relacje		
13.	Izoluje się od rówieśników		
14.	Bije się po głowie/twarzy lub wrywa sobie włosy		
15.	Często ma ślady zadrapań/siniaków		
16.	Często odnosi obrażenia (skręcenia, złamania, skaleczenia)		
17.	Bije innych		
18.	Zawiera przyjaźnie, potem reaguje wrogością		
19.	Gwałtownie uchyla się przed dotykiem		
20.	Moczy się		
21.	Boi się przebywać w zamkniętych pomieszczeniach		
22.	Boi się ciemności		
23.	Unika zajęć wychowania fizycznego		
24.	Unika sytuacji leżakowania w przedszkolu		
25.	Nie bierze udziału w wycieczkach		
26.	Podejmuje zachowania autodestrukcyjne wobec siebie, zwierząt		
27.	Miewa nagłe zmiany nastroju – od euforii do agresji		
28.	Prezentuje natrętne, narzucające się zachowania		
29.	Nie odwzajemnia emocji		
30.	Odrzuca próby nawiązania bliskości		
31.	Ma wybuchy wściekłości		
32.	Nadmiernie skraca dystans fizyczny		
33.	Demonstruje zachowania seksualne		
34.	Nie docenia własnych osiągnięć		
35.	Ma koszmary nocne		
36.	Ma problemy szkolne		
37.	Inne.....		

Uwaga! Informacje zachowania należy analizować biorąc pod uwagę całość informacji o rodzinie. Pojedynczych zachowań z listy nie można traktować jako jednoznacznie wskazujących na zaniedbanie

Załącznik 6
do „Procedury Niebieskiej karty”

.....
(miejsowość, data)

.....
.....
nazwa i adres podmiotu, w którym jest
zatrudniona osoba wypełniająca formularz
„Niebieska Karta – A”

„NIEBIESKA KARTA – A”

W związku z powzięciem uzasadnionego podejrzenia stosowania przemocy domowej lub w wyniku zgłoszenia przez świadka przemocy domowej ustala się, co następuje:

I. DANE OSOBY/OSÓB DOZNAJĄCYCH PRZEMOCY DOMOWEJ

Dane	Osoba 1 doznająca przemocy domowe	Osoba 2 doznająca przemocy domowe	Osoba 3 doznająca przemocy domowe
Małoletni (Tak/Nie) ¹⁾			
Imię i nazwisko			
Imiona rodziców			
Wiek			
PESEL ²⁾			
Nazwa i adres miejsca pracy/ nazwa i adres placówki oświatowej do której uczęszcza małoletni			
Adres miejsca zamieszkania:			
Kod pocztowy			
Miejscowość			
Gmina			
Województwo			

Ulica			
Nr domu / nr lokalu			
Telefon lub adres e-mail			
Adres miejsca pobytu (jeśli jest inny niż adres zamieszkania):			
Kod pocztowy			
Miejscowość			
Gmina			
Województwo			
Ulica			
Nr domu / nr lokalu			
<i>Stosunek pokrewieństwa, powinowactwa lub rodzaj relacji z osobą stosującą przemoc domową (żona, była żona, partner, były partner, córka, pasierb, matka, teść) ¹⁾</i>			

Uwaga! W przypadku większej niż 3 liczby osób doznających przemocy dołącz kolejną kartę zawierającą Tabelę I

II. LICZBA MAŁOLETNICH W ŚRODOWISKU DOMOWYM, W KTÓRYM PODEJRZEWA SIĘ STOSOWANIE PRZEMOCY DOMOWEJ

III. DANE OSOBY/OSÓB STOSUJĄCYCH PRZEMOC DOMOWĄ

Dane	Osoba 1 stosująca przemoc domową	Osoba 2 stosująca przemoc domową
Imię i nazwisko		
Imiona rodziców		
Wiek		
PESEL ²⁾		
Adres miejsca zamieszkania:		
Kod pocztowy		
Miejscowość		
Gmina		

Województwo		
Ulica		
Nr domu/nr lokalu		
Telefon lub adres e-mail		
Adres miejsca pobytu (jeżeli jest inny niż adres miejsca zamieszkania):		
Kod pocztowy		
Miejscowość		
Gmina		
Województwo		
Ulica		
Nr domu/nr lokalu		
Sytuacja zawodowa, w tym nazwa i adres miejsca pracy		
<i>Stosunek pokrewieństwa, powinowactwa lub rodzaj relacji z osobą doznającą przemocy domowej: (np. żona, była żona, partner, były partner, córka, pasierb, matka, teść)¹⁾</i>		

IV. CZY OSOBA STOSUJĄCA PRZEMOC DOMOWĄ ZACHOWYWAŁA SIĘ W NASTĘPUJĄCY SPOSÓB (zaznacz w odpowiednim miejscu znak X):

Osoby/formy przemocy domowej	Osoba 1 stosująca przemoc			Osoba 2 stosująca przemoc		
	wobec	wobec	wobec	wobec	wobec	wobec
	Osoby 1 doznającej przemocy	Osoby 2 doznającej przemocy	Osoby 3 doznającej przemocy	Osoby 1 doznającej przemocy	Osoby 2 doznającej przemocy	Osoby 3 doznającej przemocy
Przemoc fizyczna ³⁾ <i>bicie, szarpanie, kopanie, duszenie, popychanie, obezwładnianie i inne (wymień jakie)</i>						

<p>Przemoc psychiczna³⁾</p> <p><i>izolowanie, wyzywanie, ośmieszanie, grożenie, krytykowanie, poniżanie i inne (wymień jakie)</i></p>						
<p>Przemoc seksualna³⁾</p> <p><i>zmuszanie do obcowania płciowego, innych czynności seksualnych i inne (wymień jakie)</i></p>						
<p>Przemoc ekonomiczna³⁾</p> <p><i>niełożenie na utrzymanie osób, wobec których istnieje taki obowiązek,</i></p>						
<p><i>niezaspokajanie potrzeb materialnych, niszczenie rzeczy osobistych, demolowanie mieszkania, wynoszenie sprzętów domowych oraz ich sprzedawanie i inne (wymień jakie)</i></p>						
<p>Przemoc za pomocą środków komunikacji elektronicznej³⁾</p> <p><i>wyzywanie, straszenie, poniżanie osoby w Internecie lub przy użyciu telefonu, robienie jej zdjęcia lub rejestrowanie filmów bez jej zgody, publikowanie w Internecie lub rozsyłanie telefonem zdjęć, filmów lub tekstów, które ją obrażają lub ośmieszają, i inne (wymień jakie)</i></p>						

<p>Inne³⁾ zaniedbanie, niezaspokojenie podstawowych potrzeb biologicznych, psychicznych i innych, niszczenie rzeczy osobistych, demolowanie mieszkania, wynoszenie sprzętów domowych i ich sprzedawanie, pozostawianie bez opieki osoby, która z powodu choroby, niepełnosprawności lub wieku nie może samodzielnie zaspokoić swoich potrzeb, zmuszanie do picia alkoholu, zmuszanie do zażywania środków odurzających, substancji psychotropowych lub leków i inne (wymień jakie)</p>						
--	--	--	--	--	--	--

V. CZY OSOBA DOZNAJĄCA PRZEMOCY DOMOWEJ ODNIOSŁA USZKODZENIA CIAŁA? (TAK/NIE)¹⁾

Osoba 1 doznająca przemocy	Osoba 2 doznająca przemocy	Osoba 3 doznająca przemocy

Uwaga! W przypadku większej niż 3 liczby osób doznających przemocy dołącz kolejną kartę zawierającą Tabelę V

VI. CZY W ŚRODOWISKU DOMOWYM BYŁA W PRZESZŁOŚCI REALIZOWANA PROCEDURA „NIEBIESKIE KARTY”? (kiedy?..... gdzie?.....)

tak nie nie ustalono

VII. CZY W ŚRODOWISKU DOMOWYM AKTUALNIE JEST REALIZOWANA PROCEDURA „NIEBIESKIE KARTY”?

tak nie nie ustalono

VIII. CZY OSOBA STOSUJĄCA PRZEMOC DOMOWĄ POSIADA BRONĀ PALNĄ?

tak nie nie ustalono

IX. CZY OSOBA DOZNAJĄCA PRZEMOCY DOMOWEJ CZUJE SIĘ BEZPIECZNIE?
(TAK/NIE)¹⁾

Osoba 1 doznająca przemocy	Osoba 2 doznająca przemocy	Osoba 3 doznająca przemocy

Uwaga! W przypadku większej niż 3 liczby osób doznających przemocy dołącz kolejną kartę zawierającą Tabelę IX

X. ŚWIADKOWIE STOSOWANIA PRZEMOCY DOMOWEJ

ustalono - wypełnij tabelę nie ustalono

Dane	Świadek 1	Świadek 2	Świadek 3
Imię i nazwisko			
Wiek			
<i>Adres miejsca zamieszkania:</i>			
Kod pocztowy			
Miejscowość			
Gmina			
Województwo			
Ulica			
Nr domu/nr lokalu			
Telefon lub adres e-mail			
<i>Stosunek świadka do osób, wobec których są podejmowane działania w ramach procedury „Niebieskie Karty” (np. członek rodziny, osoba obca)¹⁾</i>			

XI. DZIAŁANIA INTERWENCYJNE PODJĘTE WOBEC OSOBY STOSUJĄCEJ PRZEMOC DOMOWĄ (zaznacz w odpowiednim miejscu znak X):

Działanie		Osoba 1 stosująca przemoc	Osoba 2 stosująca przemoc
Badanie na zawartość alkoholu (wynik)			
Doprowadzenie do wytrzeźwienia			
Doprowadzenie do policyjnego pomieszczenia dla osób zatrzymanych	na podstawie art. 15a ustawy z dnia 6 kwietnia 1990 r. o Policji (Dz. U. z 2023 r. poz. 171, z późn. zm.)		
	na podstawie art. 244 ustawy z dnia 6 czerwca 1997 r. - Kodeks postępowania karnego (Dz. U. z 2022 r. poz. 1375, z późn. zm.)		
Zatrzymanie w izbie zatrzymań jednostki organizacyjnej Żandarmerii Wojskowej			
Powiadomienie organów ścigania			
Wydanie nakazu natychmiastowego opuszczenia wspólnie zajmowanego mieszkania i jego bezpośredniego otoczenia			
Wydanie zakazu zbliżania się do wspólnie zajmowanego mieszkania i jego bezpośredniego otoczenia			

Zakaz zbliżania się osoby stosującej przemoc domową do osoby dotkniętej taką przemocą na określoną w metrach odległość		
Zakaz kontaktowania się z osobą dotkniętą przemocą domową		
Zakaz wstępu i przebywania osoby stosującej przemoc na terenie szkoły, placówki oświatowej, opiekuńczej i artystycznej, do których uczęszcza osoba dotknięta przemocą domową		
Zakaz wstępu i przebywania osoby stosującej przemoc w miejscach pracy osoby doznającej przemocy domowej		
Zawiadomienie komórki organizacyjnej Policji, właściwej w sprawach wydawania pozwolenia na broń, o wszczęciu procedury „Niebieskie Karty”		
Odebranie broni palnej, amunicji oraz dokumentów potwierdzających legalność posiadania broni		
Poinformowanie o prawnokarnych konsekwencjach stosowania przemocy domowej		
Inne (wymień jakie?)		

XII. DZIAŁANIA INTERWENCYJNE PODJĘTE WOBEC OSOBY DOZNAJĄCEJ PRZEMOCY DOMOWEJ (zaznacz w odpowiednim miejscu znak X):

Działanie	Osoba 1 doznająca przemocy	Osoba 2 doznająca przemocy	Osoba 3 doznająca przemocy
Udzielono pomocy ambulatoryjnej			
Przyjęto na leczenie szpitalne			
Wydano zaświadczenie o przyczynach i rodzaju uszkodzeń ciała			
Zapewniono schronienie w placówce całodobowej			
Zabezpieczono małoletniego w sytuacji zagrożenia zdrowia lub życia			
Powiadomiono sąd rodzinny o sytuacji małoletniego			
Przekazanie formularza „Niebieska Karta – B”			

Inne (wymień jakie?)			
----------------------	--	--	--

XIII. DODATKOWE INFORMACJE

.....

.....

.....

.....

.....

.....

XIV. WSZCZĘCIE PROCEDURY „NIEBIESKIE KARTY” NASTĄPIŁO PRZEZ (zaznacz w odpowiednim miejscu znak X):

Pracownika socjalnego jednostki organizacyjnej pomocy społecznej	
Funkcjonariusza Policji	
Żołnierza Żandarmerii Wojskowej	
Pracownika socjalnego specjalistycznego ośrodka wsparcia dla osób doznających przemocy domowej	
Asystenta rodziny	
Nauczyciela	
Osobę wykonującą zawód medyczny, w tym lekarza, pielęgniarkę, położną lub ratownika medycznego	
Przedstawiciela gminnej komisji rozwiązywania problemów alkoholowych	
Pedagoga, psychologa lub terapeuty, będących przedstawicielami podmiotów, o których mowa w art. 9a ust. 3 ustawy z dnia 29 lipca 2005 r. o przeciwdziałaniu przemocy domowej	

.....
imię i nazwisko oraz
czytelny podpis osoby wypełniającej
formularz „Niebieska Karta – A”

.....
(data wpływu formularza, podpis członka Zespołu Interdyscyplinarnego)

- 1) wpisać właściwe
- 2) numer PESEL wpisuje się, o ile danej osobie numer taki został nadany. W przypadku braku numeru PESEL jest konieczne podanie innych danych identyfikujących osobę
- 3) podkreślić rodzaje zachowań

Załącznik 7
do „Procedury Niebieskiej karty”

„NIEBIESKA KARTA – B”

INFORMACJA DLA OSÓB DOZNAJĄCYCH PRZEMOCY DOMOWEJ

Co to jest procedura „Niebieskie Karty”?

Są to różne działania podejmowane w sytuacji podejrzenia lub stwierdzenia stosowania przemocy domowej na podstawie przepisów ustawy o przeciwdziałaniu przemocy domowej. Celem procedury „Niebieskie Karty” jest zatrzymanie przemocy domowej i udzielenie pomocy i wsparcia Tobie i Twoim najbliższym. Na skutek wszczęcia procedury „Niebieskie Karty” informacja dotycząca Twojej sytuacji zostanie przekazana do grupy diagnostyczno-pomocowej. Więcej informacji na temat dalszych działań uzyskasz podczas spotkania z członkami tej grupy, na które zostaniesz zaproszona/(y). W trakcie procedury członkowie grupy będą kontaktować się także z osobą, która przemoc stosuje.

Co to jest przemoc domowa?

Przemoc domowa to jednorazowe albo powtarzające się umyślne działanie lub zaniechanie, wykorzystujące przewagę fizyczną, psychiczną lub ekonomiczną, naruszające prawa lub dobra osobiste osoby doznającej przemocy domowej, w szczególności:

- a) narażające tę osobę na niebezpieczeństwo utraty życia, zdrowia lub mienia,
- b) naruszające jej godność, nietykalność cielesną lub wolność, w tym seksualną,
- c) powodujące szkody na jej zdrowiu fizycznym lub psychicznym, wywołujące u tej osoby cierpienia lub krzywdę,
- d) ograniczające lub pozbawiające tę osobę dostępu do środków finansowych lub możliwości podjęcia pracy lub uzyskania samodzielności finansowej,
- e) istotnie naruszające prywatność tej osoby lub wzbudzające u niej poczucie zagrożenia, poniżenia lub udręczenia, w tym podejmowane za pomocą środków komunikacji elektronicznej.

Kto może być osobą doznającą przemocy domowej?

- a) małżonek, także w przypadku, gdy małżeństwo ustało lub zostało unieważnione, oraz jego wstępni (np. rodzice, dziadkowie, pradziadkowie), zstępni (np. dzieci, wnuki, prawnuki), rodzeństwo i ich małżonkowie,
- b) wstępni i zstępni oraz ich małżonkowie,
- c) rodzeństwo oraz ich wstępni, zstępni i ich małżonkowie,
- d) osoba pozostająca w stosunku przysposobienia i jej małżonek oraz ich wstępni, zstępni, rodzeństwo i ich małżonkowie,
- e) osoba pozostająca obecnie lub w przeszłości we wspólnym pożyciu oraz jej wstępni, zstępni, rodzeństwo i ich małżonkowie,
- f) osoba wspólnie zamieszkująca i gospodarująca oraz jej wstępni, zstępni, rodzeństwo i ich małżonkowie,
- g) osoba pozostająca obecnie lub w przeszłości w trwałej relacji uczuciowej lub fizycznej niezależnie od wspólnego zamieszkiwania i gospodarowania,
- h) małoletni.

Najczęstsze formy przemocy domowej:

Przemoc fizyczna: bicie, szarpanie, kopanie, duszenie, popychanie, obezwładnianie i inne.

Przemoc psychiczna: izolowanie, wyzywanie, ośmieszanie, grożenie, krytykowanie, poniżanie i inne.

Przemoc seksualna: zmuszanie do obcowania płciowego, innych czynności seksualnych i inne.

Przemoc ekonomiczna: nielożenie na utrzymanie osób, wobec których istnieje taki obowiązek, niezaspokajanie potrzeb materialnych, niszczenie rzeczy osobistych, demolowanie mieszkania, wynoszenie sprzętów domowych i ich sprzedawanie i inne.

Przemoc za pomocą środków komunikacji elektronicznej: wyzywanie, straszenie, poniżanie osoby w Internecie lub przy użyciu telefonu, robienie jej zdjęcia lub rejestrowanie filmów bez jej zgody, publikowanie w Internecie lub rozsyłanie telefonem zdjęć, filmów lub tekstów, które ją obrażają lub ośmieszają i inne.

Inny rodzaj zachowań: zaniedbanie, niezaspokojenie podstawowych potrzeb biologicznych, psychicznych i innych, niszczenie rzeczy osobistych, demolowanie mieszkania, wynoszenie sprzętów domowych i ich sprzedawanie, pozostawianie bez opieki osoby, która z powodu choroby, niepełnosprawności lub wieku nie może samodzielnie zaspokoić swoich potrzeb, zmuszanie do picia alkoholu, zmuszanie do zażywania środków odurzających, substancji psychotropowych lub leków i inne.

WAŻNE

Prawo zabrania stosowania przemocy i krzywdzenia swoich bliskich. Jeżeli Ty lub ktoś z Twoich bliskich jest osobą doznającą przemocy domowej, nie wstydź się prosić o pomoc. Wezwij Policję, dzwoniąc na numer alarmowy 112. Prawo stoi po Twojej stronie!

Masz prawo do złożenia zawiadomienia o popełnieniu przestępstwa z użyciem przemocy domowej do Prokuratury, Policji lub Żandarmerii Wojskowej.

Możesz także zwrócić się po pomoc do podmiotów i organizacji realizujących działania na rzecz przeciwdziałania przemocy domowej.

Pomogą Ci:

- **Ośrodki pomocy społecznej** – w sprawach socjalnych, bytowych i prawnych.
- **Powiatowe centra pomocy rodzinie** – w zakresie prawnym, socjalnym, terapeutycznym lub udzielą informacji na temat instytucji lokalnie działających w tym zakresie w Twojej miejscowości.
- **Ośrodki interwencji kryzysowej i Ośrodki wsparcia** – zapewniając schronienie Tobie i Twoim bliskim, gdy doznajesz przemocy domowej, udzielą Ci pomocy i wsparcia w przezwyciężeniu sytuacji kryzysowej, a także opracują plan pomocy.
- **Specjalistyczne ośrodki wsparcia dla osób doznających przemocy domowej** – zapewniając bezpłatne całodobowe schronienie Tobie i Twoim bliskim, gdy doznajesz przemocy domowej, oraz udzielą Ci kompleksowej, specjalistycznej pomocy w zakresie interwencyjnym, terapeutyczno-wspomagającym oraz potrzeb bytowych.
- **Okręgowe ośrodki i lokalne punkty działające w ramach Sieci Pomocy Pokrzywdzonym Przepęstwem** – zapewniając profesjonalną, kompleksową i bezpłatną pomoc prawną, psychologiczną, psychoterapeutyczną i materialną.
- **Sądy opiekuńcze** – w sprawach opiekuńczych i alimentacyjnych.
- **Placówki ochrony zdrowia** – np. uzyskać zaświadczenie lekarskie o doznanych obrażeniach.
- **Komisje rozwiązywania problemów alkoholowych** – podejmując działania wobec osoby nadużywającej alkoholu.
- **Punkty nieodpłatnej pomocy prawnej** – w zakresie uzyskania pomocy prawnej.

Wykaz placówek funkcjonujących na Twoim terenie, udzielających pomocy i wsparcia osobom doznającym przemocy domowej

Uwaga: (dane wprowadza Zespół interwencyjny lub osoba, która wszczyna procedurę):

Lp.	Nazwa instytucji/organizacji	Adres instytucji/organizacji	Telefon	Adres e-mail

Możesz zadzwonić do:

- **Ogólnopolskiego Pogotowia dla Ofiar Przemocy w Rodzinie „Niebieska Linia” tel. 800 12 00 02** (linia całodobowa i bezpłatna), w poniedziałki w godz. 18⁰⁰–22⁰⁰ można rozmawiać

z konsultantem w języku angielskim, a we wtorki w godz. 18⁰⁰–22⁰⁰ w języku rosyjskim. **Dyżur prawny tel. (22) 666 28 50** (linia płatna, czynna w poniedziałek i wtorek w godzinach 17⁰⁰–21⁰⁰) oraz **tel. 800 12 00 02** (linia bezpłatna, czynna w środę w godzinach 18⁰⁰–22⁰⁰). **Poradnia e-mailowa:** niebieskalinia@niebieskalinia.info. Członkowie rodzin z problemem przemocy i problemem alkoholowym mogą skonsultować się także przez **SKYPE: pogotowie.niebieska.linia** ze specjalistą z zakresu przeciwdziałania przemocy w rodzinie – konsultanci posługują się językiem migowym.

■ **Ogólnokrajowej Linii Pomocy Pokrzywdzonym tel. +48 222 309 900** przez całą dobę można anonimowo uzyskać informacje o możliwości uzyskania pomocy, szybką poradę psychologiczną i prawną, a także umówić się na spotkanie ze specjalistami w dowolnym miejscu na terenie Polski. Możliwe są konsultacje w językach obcych oraz w języku migowym.

■ **Policyjny telefon zaufania dla osób doznających przemocy domowej nr 800 120 226** (linia bezpłatna przy połączeniu z telefonów stacjonarnych, czynna codziennie w godzinach od 9³⁰ do 15³⁰, od godz. 15³⁰ do 9³⁰ włączony jest automat).

7. Zadania pracowników szkoły/placówki w sytuacji podejrzenia krzywdzenia lub krzywdzenia dziecka /małoletniego w formie przemocy domowej

Każdy pracownik jest zobowiązany w sytuacji podejrzenia krzywdzenia lub krzywdzenia dziecka podjąć działania:

- w przypadku bezpośredniego zagrożenia życia lub zdrowia – zawiadomić pogotowie ratunkowe i policję,
- w przypadku zauważenia niepokojących symptomów, zgłosić to dyrektorowi szkoły, wychowawcy oraz koordynatorom „Standardów ochrony małoletnich”

Zadania i obowiązki pracowników szkoły/placówki

Dyrektor szkoły:

1. W porozumieniu z pedagogiem szkolnym lub koordynatorem występuje do sądu rodzinnego i prokuratury, ośrodka pomocy społecznej z zawiadomieniem o zagrożeniu dziecka krzywdzeniem,
2. Podpisuje wszystkie pisma wychodzące na zewnątrz w sprawach krzywdzenia dzieci.
3. Powołuje Zespoły interwencyjne do diagnozy i oceny ryzyka zagrożenia przemocą domową – odrębne dla każdej sprawy.
4. Organizuje pomoc psychologiczno-pedagogiczną dla osoby doznającej przemocy.

5. Określa zasady prowadzenia dokumentacji i jej archiwizowania.
6. Wydaje upoważnienia do dostępu do danych osobowych osobom biorącym udział w rozpoznawaniu przemocy domowej.
7. Nadzoruje pracę Zespołu interwencyjnego.
8. Współpracuje z instytucjami zewnętrznymi działającymi na rzecz wspierania i pomocy ofiarom przemocy domowej.
9. Zapewnia bezpieczeństwo i ochronę prawną pracownikom wszczynającym procedurę „Niebieskie Karty”, doznającym krzywdy ze strony sprawców przemocy domowej, ich oskarżania, gróźb i przemocy.
10. Zapewnia pomoc nauczycielom w realizacji ich zadań i ich doskonaleniu zawodowym, ułatwiając im np. możliwość konsultacji trudnych przypadków ze specjalistami, wspiera, organizuje szkolenia w zakresie reagowania na przemoc w rodzinie wobec dziecka.
11. Inicjuje nowelizację procedury „Niebieskie Karty”.

Pedagog szkolny:

W sytuacji podejrzenia przemocy wobec dziecka:

1. Udziela bezpośredniej pomocy dziecku jeśli zagrożone jest jego zdrowie lub życie (np. w sytuacji obrażeń na ciele – pod nieobecność pielęgniarki szkolnej organizuje pomoc medyczną wzywając karetkę pogotowia lub jeśli stan zdrowia dziecka nie kwalifikuje się do jej wezwania karetki, wysyła wnioski do sądu rejonowego Wydział rodzinny i d.s. nieletnich z prośbą o wydanie zgody na poddanie dziecka badaniu lekarskiemu bez wiedzy i zgody rodziców i ewentualnie (także jeśli uzyskanie zgody nie jest możliwe natychmiast) – odprowadza dziecko do lekarza pediatry prosząc o dokonanie opisu stanu dziecka (zaświadczenie może być dowodem w sprawie o krzywdzenie).
2. Zbiera informacje o dziecku w celu wstępnego zdiagnozowania jego sytuacji, szczególności o tzw. czynnikach ryzyka, ponadto dane świadczące o przemocy lub wykluczające ją, kto jest sprawcą krzywdzenia i w jakiej relacji pozostaje z dzieckiem, jak często i od jak dawna dziecko jest krzywdzone, informacje o zachowaniach pozostałych członków rodziny wobec dziecka, relacjach jakie ma dziecko z osobą rodzica niekrzywdzącego, o osobach wspierających je, informacje o innych czynnikach towarzyszących przemocy – np. uzależnieniu od alkoholu rodziców). Dane te pozyskuje od:
 - innych pracowników szkoły,
 - samego dziecka,
 - rodziców dziecka;
3. Przewodniczy Zespołowi interwencyjnemu.
4. Wszczyna procedurę „Niebieskie Karty”.
5. Przeprowadza we współpracy z wychowawcą oraz innymi osobami zaangażowanymi w pomoc dziecku, ocenę zagrożenia dziecka przemocą.
6. Organizuje pomoc materialną uczniom zagrożonym zaniedbaniem.

7. Współpracuje z dyrektorem w podejmowaniu interwencji:
 - a) informuje dyrektora szkoły o każdym przypadku podejrzenia przemocy w rodzinie,
 - b) gromadzi i przetrzymuje wszelką dokumentację.
8. W przypadku powołania do grupy diagnostyczno-pomocowej przez Zespół Interdyscyplinarny obowiązkowo uczestniczy w jej pracach.
9. Monitoruje sytuację dziecka poprzez kontakt z wychowawcą, nauczycielami, także pracownikami niepedagogicznymi – dbając jednocześnie o zapewnienie poufności i niewłączanie osób nie związanych z pracą nad konkretnym przypadkiem.
10. Współpracuje ze specjalistami – z poradni specjalistycznych, do których kierowane jest dziecko lub jego rodzice.
11. Informuje rodziców o podjętych działaniach na rzecz dziecka, w tym m.in. kontakcie z zespołem interdyscyplinarnym i podjętych przez ten zespół decyzjach oraz zaleceniach/propozycjach działań dla rodzica.
12. Konsultuje prowadzone sprawy ze specjalistami w poradniach specjalistycznych.
13. Prowadzi dokumentację dot. udzielanej pomocy psychologiczno-pedagogicznej (dziennik oraz dokumentację badań i czynności uzupełniających dot. każdego ucznia objętego pomocą psychologiczno-pedagogiczną).

Wychowawca klasy/oddziału

W sytuacji, gdy podejrzewa, że dziecko jest krzywdzone:

1. Udziela bezpośredniej pomocy dziecku jeśli zagrożone jest jego zdrowie lub życie (np. w sytuacji obrażeń na ciele – pod nieobecność pielęgniarki szkolnej organizuje pomoc medyczną wzywając karetkę pogotowia lub jeśli stan zdrowia dziecka nie kwalifikuje się do jej wezwania, wysyła wniosek do sądu rejonowego wydział rodzinny i nieletnich z prośbą o wydanie zgody na poddanie dziecka badaniu lekarskiemu bez wiedzy i zgody rodziców i ewentualnie (także jeśli uzyskanie zgody nie jest możliwe natychmiast) – odprowadza dziecko do lekarza pediatry prosząc o dokonanie opisu stanu dziecka (zaświadczenie może być dowodem w sprawie o krzywdzenie).
2. Kontaktuje się z pedagogiem przekazując mu informacje o swoich obserwacjach.
3. Wypełnia Kartę zgłoszenia podejrzenia przemocy – załącznik 1.
4. Swoje spostrzeżenia zapisuje i włącza do indywidualnej dokumentacji ucznia.
5. Współpracuje z pedagogiem ustalając plan pomocy dziecku.
6. Systematycznie monitoruje sytuację dziecka obserwując ewentualne zmiany jego zachowania, zamieszczając opisy w indywidualnej dokumentacji ucznia.
7. Udziela dziecku wsparcia na wszystkich etapach pomocy.

Pielęgniarka szkolna

W sytuacji, gdy podejrzewa, że dziecko jest krzywdzone:

1. Udziela bezpośredniej pomocy dziecku, jeśli zagrożone jest jego zdrowie lub życie oraz organizuje pomoc medyczną.
2. Jeśli zauważy na ciele dziecka siniaki, wybroczyny lub inne objawy przemocy fizycznej, opisuje je w karcie zdrowia dziecka (w jego dokumentacji badań i czynności uzupełniających): rozmiar, rozmieszczenie, kolor, wielkość, itp. Nie wpisuje swoich wniosków z badania dziecka. Tak sporządzony opis jest dowodem w sądzie. Oryginał dokumentacji dziecka jest udostępniany jedynie na wniosek sądu.
3. Wpisuje w karcie nazwisko osoby, która przyprowadziła dziecko wówczas, gdy dziecko z obrażeniami zostało zgłoszone przez innego pracownika szkoły.
4. Kontaktuje się z pedagogiem i wychowawcą dziecka zgłaszając informacje o swoich podejrzeniach i obserwacjach.
5. Może kontaktować się z rodzicami dziecka w przypadku stwierdzenia zaniedbań zdrowotnych i higienicznych (m.in. wszawicy, próchnicy). Jeśli rodzice nie są zainteresowani współpracą na rzecz poprawy sytuacji dziecka, sporządza notatkę służbową z opisem stanu dziecka i podjętych przez siebie działań oraz reakcji rodziców. Notatkę przekazuje pedagogowi szkolnemu.

Nauczyciele, wolontariusze, praktykanci

W sytuacji, gdy podejrzewają, że dziecko jest krzywdzone:

1. Kontaktują się z jego wychowawcą i pedagogiem, przekazując im informacje o swoich podejrzeniach i obserwacjach oraz dołączają Kartę zgłoszenia podejrzenia przemocy – załącznik 1. Jeśli kontakt danego dnia nie jest możliwy – zapisują wiernie stwierdzone fakty w formie notatki służbowej i przekazują niezwłocznie dnia następnego.
2. Prowadzą wnikliwe obserwacje dziecka na zajęciach, przerwach, zajęciach pozalekcyjnych.
3. Za upoważnieniem dyrektora biorą udział w posiedzeniach Zespołu interwencyjnego.
4. Udzielają pomocy psychologiczno-pedagogicznej w bieżącej pracy z dzieckiem.

Pracownicy obsługi, administracji i ochrony

W sytuacji podejrzenia krzywdzenia dziecka:

1. Kontaktują się z jego wychowawcą i pedagogiem, przekazując im informacje o swoich podejrzeniach i obserwacjach. Jeśli kontakt danego dnia nie jest możliwy – zapisują wiernie stwierdzone fakty w formie notatki służbowej i przekazują niezwłocznie dnia następnego.
2. W każdej możliwej sytuacji obserwują zachowanie dziecka i nie są jemu pomoc.
3. W sytuacjach zagrożenia dziecka chronią go przed kontaktem z osobą stosującą przemoc.

4. Zwracają szczególną uwagę na stan trzeźwości, stopień pobudzenia osób odbierających dziecko z przedszkola/światlicy. Sprawdzają aktualność upoważnienia do odbioru dziecka.

Procedura reagowania w przypadku wystąpienia zagrożenia cyfrowego

1. Sytuacje zagrożenia cyfrowego:

1.1. cyberprzemoc:

- przemoc werbalna w sieci - wulgarne wyzywanie, poniżanie, nękanie, ośmieszanie, straszenie, szantaż.
- rejestrowanie filmów i zdjęć wbrew woli.
- publikowanie i rozsyłanie w sieci filmów, zdjęć i informacji ośmieszających, kompromitujących
- podszywanie się w sieci pod kogoś wbrew jego woli i działanie na jego niekorzyść.

1.2. dostęp małoletnich do treści szkodliwych, niepożądanych i nielegalnych:

- pornografia,
- treści obrazujące przemoc, promujące działania szkodliwe dla zdrowia i życia dzieci,
- popularyzujące ideologię faszystowską i działalność niezgodną z prawem,
- nawołujące do samookaleczeń i samobójstw,
- korzystania z narkotyków;
- niebezpieczeństwo werbunku dzieci i młodzieży do organizacji nielegalnych i terrorystycznych

1.3. naruszenie prywatności dotyczące nieodpowiedniego bądź niezgodnego z prawem wykorzystania danych osobowych lub wizerunku dziecka bądź pracownika:

- nieodpowiednie lub niezgodne z prawem wykorzystanie danych osobowych lub wizerunku dziecka albo pracownika szkoły,
- podszywanie się pod inną osobę, wykorzystywanie jej wizerunku lub danych osobowych w celu wyrządzenia jej szkody osobistej lub majątkowej (np. przejęcie profilu na portalu społecznościowym w celu dyskredytacji lub naruszenia dobrego wizerunku ofiary)

- szantażowania (w celu uzyskania korzyści finansowych w zamian za niepublikowanie zdjęć bądź treści naruszających reputację ofiary),
- dokonania zakupów i innych transakcji finansowych (np. w sklepach internetowych na koszt ofiary).

1.4. nawiązywanie przez małoletnich niebezpiecznych kontaktów w Internecie – uwodzenie, zagrożenie pedofilią:

kontakt osoby dorosłej z małoletnią w celu:

- zainicjowania znajomości prowadzących do wyłudzenia poufnych informacji,
- nawiązania kontaktów seksualnych,
- skłonienia dziecka do zachowań niebezpiecznych dla jego zdrowia i życia ,
- wyłudzenia własności (np. danych, pieniędzy, cennych przedmiotów rodzinnych).

1.5. informacja o seksingu, prowokacyjnych zachowaniach i aktywności seksualnej w celu osiągnięcia dochodu przez małoletnich:

- przesyłanie wiadomości drogą elektroniczną w formie wiadomości MMS lub z wykorzystaniem różnych aplikacji i komunikatorów,
- publikowanie np. na portalach (społecznościowych) prywatnych treści, głównie zdjęć lub filmów, o kontekście seksualnym, erotycznym.

Postanowienia ogólne

1. Szkoła prowadzi działania profilaktyczne uświadamiające całej społeczności szkolnej zasady korzystania i zagrożenia płynące z użytkowania różnych technologii komunikacyjnych.
2. Niniejsza procedura zawiera zasady postępowania nauczycieli i innych pracowników szkoły w sytuacji podejrzenia lub ujawnienia cyberprzemocy.
3. Z niniejszą procedurą zapoznawani są uczniowie oraz ich rodzice (opiekunowie).
4. Poniższa procedura jest dostępna w sekretariacie szkoły oraz opublikowana w serwisie internetowym szkoły.

Opis procedury reagowania szkoły na ujawnienie zagrożenia cyfrowego

Zapewnienie uczniom bezpieczeństwa w szkole jest jednym z najważniejszych zadań placówki oświatowej. Ujawnienie zjawiska cyberprzemocy wymaga podjęcia w szkole konkretnych działań interwencyjnych.

1. Ujawnienie przypadku zagrożenia cyfrowego:

- 1) Osobami, które mogą zgłosić o podejrzeniu lub zaistnieniu zagrożenia cyfrowego mogą być:
 - a) poszkodowany uczeń (ofiara),
 - b) jego rodzice (opiekunowie),
 - c) inni uczniowie,
 - d) świadkowie zdarzenia,
 - e) nauczyciele.

- 2) Niezależnie od tego, kto zgłasza przypadek, procedura interwencyjna obejmuje:
 - a) udzielenia wsparcia ofierze przemocy;
 - b) zabezpieczenia dowodów i ustalenie okoliczności zdarzenia;
 - c) wyciągnięcia konsekwencji wobec sprawcy przemocy oraz praca nad zmianą postawy w przypadku, gdy sprawcą jest uczeń.

2. Ustalenie okoliczności zdarzenia

- a) osoba posiadająca wiedzę o zagrożeniu cyfrowym powiadamia wychowawcę klasy do której uczęszcza uczeń będący ofiarą zdarzenia, wychowawca informuje o zajściu dyrektora i pedagoga szkolnego;
- b) dyrektor i pedagog szkolny, wspólnie z wychowawcą, dokonują analizy zdarzenia i planują dalsze postępowanie;
- c) w procedurze interwencyjnej bierze udział nauczyciel informatyki, szczególnie na etapie zabezpieczenia dowodów i ustalenia tożsamości sprawcy;
- d) w przypadku złamania prawa np. groźby karalne, propozycje seksualne, publikowanie nielegalnych treści, wyciek danych chronionych, seksting, itp. o sprawie dyrektor szkoły powiadamia organy ścigania.

3. Zabezpieczenie dowodów

- a) Wszelkie dowody cyberprzemocy powinny zostać zabezpieczone i zarejestrowane.
- b) Należy zanotować datę i czas otrzymania materiału, treść wiadomości oraz, jeśli to możliwe, dane nadawcy (nazwę użytkownika, adres e-mail, numer telefonu komórkowego, itp.) lub adres strony www, na której pojawiły się szkodliwe treści czy profil.

4. Zidentyfikowanie sprawcy

- 1) Szkoła podejmuje działania mające na celu identyfikację sprawcy,
- 2) **W przypadku, gdy tożsamości sprawcy nie udało się ustalić lub czyny wskazują na naruszenie prawa dyrektor szkoły zgłasza podejrzenie popełnienia przestępstwa na policję.**

3. Procedura reagowania wobec sprawcy przemocy

Pedagog szkolny:

- a) przeprowadza rozmowę z uczniem - sprawcą przemocy, jeżeli w zdarzeniu brała udział większa grupa uczniów, rozmawia z każdym osobno;
- b) nie konfrontuje sprawcy i ofiar cyberprzemocy;
- c) powiadamia rodziców sprawcy i omawia z nimi zachowanie ucznia;
- d) jeśli rodzice sprawcy odmawiają współpracy lub nie stawiają się do szkoły, a uczeń nie zmienił dotychczasowego postępowania, dyrektor szkoły powiadamia o zaistniałej sytuacji sąd rodzinny, szczególnie jeśli istnieją inne przejawy demoralizacji ucznia.

4. Zastosowanie środków dyscyplinarnych wobec sprawcy przemocy

Podjmując decyzję o udzieleniu kary należy wziąć pod uwagę:

- a) rozmiar i rangę szkody – np. czy materiał został upubliczniony w sposób pozwalający na dotarcie do niego wielu osobom, określa to rozmiar upokorzenia, jakiego doznała ofiara;
- b) czas trwania- czy było to długotrwałe działanie, czy pojedynczy incydent;
- c) świadomość popełnionego czynu - czy działanie było zaplanowane, a sprawca był świadomy, że wyrządza krzywdę;
- d) motywację sprawcy- czy działanie sprawcy nie jest działaniem odwetowym w odpowiedzi na uprzednio doznane prześladowanie;
- e) rodzaj działań w zakresie zagrożenia cyfrowego

W przypadku, gdy sprawca jest uczniem szkoły, pedagog szkolny:

- a) przeprowadza rozmowę z uczniem– sprawcą (jeżeli kilku sprawców- rozmawia z każdym osobno) o jego zachowaniu; celem ustalenia okoliczności zdarzenia,
- b) omawia skutki jego postępowania i informuje o konsekwencjach, jakie zostaną wobec niego zastosowane,
- c) powiadamia rodziców sprawcy/ sprawców o zdarzeniu,
- d) zobowiązuje sprawcę/ sprawców do naprawy szkód, np. usunięcia szkodliwych materiałów z sieci,
- e) zobowiązuje sprawcę/ sprawców do zadośćuczynienia wobec ofiary nie konfrontując ich ze sobą,
- f) proponuje **objęcie sprawcy/ sprawców pomocą psychologiczno- pedagogiczną;**
- a) w szczególnym przypadku proponuje rodzicom sprawcy przeprowadzenie badań specjalistycznych lub udział w terapii, celem zdiagnozowania przyczyn i zapobiegania tego rodzaju zachowań.

5. Reagowanie wobec ofiar zagrożenia cyfrowego

- a) udzielanie wsparcia z zakresu pomocy psychiczno- pedagogicznej;
- b) wskazanie rodzicom poszkodowanego ucznia instytucji specjalistycznych świadczących pomoc ofiarom przemocy,
- c) udzielenie porady w celu uniknięcia kolejnych przypadków zagrożenia cyfrowego;
- d) monitorowanie stanu psychicznego poszkodowanego oraz tego, czy wobec ucznia nie są stosowane dalsze działania odwetowe ze strony sprawcy.

Wszelkie w/w działania szkoły wobec dziecka powinny być uzgadniane z rodzicami/opiekunami prawnymi i inicjowane za ich zgodą.

6. Działania wobec świadków zgłaszających zdarzenie

- a) mając na uwadze bezpieczeństwo świadka (by nie narażać go na odwet ze strony sprawcy cyberprzemocy) nie podaje się do wiadomości publicznej jego danych personalnych,
- b) niedopuszczalne jest również konfrontowanie świadka ze sprawcą jako metody wyjaśnienia sprawy.

8. Sporządzanie dokumentacji z zajścia

- a) Notatkę o zajściu sporządza pedagog szkolny na podstawie rozmów ze sprawcą zajścia, poszkodowanym i ich rodzicami oraz świadkami zdarzenia. Dokument powinien zawierać datę i miejsce rozmowy, personalia osób biorących w niej udział i opis ustalonego przebiegu zdarzeń.
- b) Jeżeli rozmowa przebiegała w obecności osoby trzeciej, np. wychowawcy, powinien on podpisać notatkę po jej sporządzeniu.
- c) Jeśli zostały zabezpieczone dowody w sprawie, należy je włączyć do dokumentacji.

7. Współpraca z policją i sądami rodzinnymi

W przypadku gdy doszło do naruszenia dóbr osobistych, naruszenia prywatności czy wyłudzenia lub kradzieży tożsamości skutkujące wyrządzeniem ofierze szkody majątkowej lub osobistej, rodzice ucznia powinni o tym powiadomić policję.

Telefony alarmowe krajowe

Telefon zaufania dla dzieci i młodzieży: 116 111, <https://116111.pl/>

Telefon dla rodziców i nauczycieli w sprawie bezpieczeństwa dzieci:

800 100 100, <https://800100100.pl/>

Zgłaszanie nielegalnych treści: dyzurnet.pl dyzurnet@dyzurnet.pl,

801 615 005

Rozdział 5

Organizacja procesu ochrony małoletnich w Szkole Podstawowej nr 2 w Lublinie i wdrażania „Standardów ochrony małoletnich”

1. Podział obowiązków i przydział zadań w zakresie wdrażania „Standardów ochrony małoletnich”.
2. Zakres kompetencji osoby odpowiedzialnej za za przygotowanie personelu szkoły do stosowania standardów oraz sposób dokumentowania tej czynności.
3. Osoby odpowiedzialne za przyjmowanie zgłoszeń o zdarzeniach podejrzenia krzywdzenia lub krzywdzenia małoletnich.
4. Dokumentowanie zdarzeń podejrzenia krzywdzenia lub krzywdzenia małoletnich i archiwizowanie wytworzonej dokumentacji.
5. Zasady ustalania planu wsparcia małoletniemu po ujawnieniu krzywdzenia.
6. Udostępnianie „Standardów ochrony małoletnich”
7. Zasady przeglądu i aktualizowania dokumentu „Standardy ochrony małoletnich”.

1. Podział obowiązków w zakresie wdrażania „Standardów ochrony małoletnich”

Podmiot	Zadanie/obowiązek	Termin
Dyrektor szkoły	1. Zatwierdzenie „Standardów ochrony małoletnich” i wdrożenie ich w życie zarządzeniem	Styczeń 2024
	2. Opublikowanie dokumentu w wersji „skróconej” na stronie internetowej szkoły z zachowaniem zasady dostępności dla osób niepełnosprawnych	Luty 2024
	3. Wyznaczenie koordynatora wdrażania do praktyki szkolnej zasad określonych w dokumencie	Styczeń 2024
	4. Przydział pedagogowi szkolnemu zadań związanych z postępowaniem w przypadku krzywdzenia małoletnich i przewodniczenia Zespołom interwencyjnym	Luty 2024
	5. Powoływania Zespołów interwencyjnych do rozpoznania sprawy krzywdzenia małoletniego – oddzielnie dla każdego przypadku	Bezpośrednio po otrzymaniu informacji
	6. Przeprowadzenie szkolenia wstępnego pracownikom szkoły: omówienie treści dokumentu, zasad organizacyjnych wspierania i ochrony małoletnich, standardów obowiązujących w szkole w zakresie ochrony małoletnich, postępowania w sytuacji krzywdzenia	Grudzień – luty 2024
	7. Podejmowanie interwencji prawnej, podpisywanie pism interwencyjnych w trudnych sytuacjach	Na bieżąco
	8. Określenie obiegu dokumentów związanych z rozpatrywaniem przypadków krzywdzenia małoletnich	Na bieżąco
	9. Upoważnianie członków Zespołu interwencyjnych do przetwarzania danych osobowych zwykłych i szczególnej kategorii przetwarzania	W miarę potrzeb
	10. Przetawienie Radzie Rodziców treści dokumentu	Luty 2024
	11. Zapewnianie środków finansowych na doskonalenie pracowników szkoły	W miarę potrzeb

	12. Dokonywanie raz na dwa lata przeglądu i ewentualnej nowelizacji „Standardów ochrony małoletnich”	Raz na dwa lata
Sekretarz szkoły	1. Prowadzenie rejestru zgłaszanych spraw dotyczących podejrzenia krzywdzenia lub krzywdzenia małoletnich	Na bieżąco
	2. Przekazywanie zawiadomień o podejrzenie krzywdzenia lub krzywdzenie, które wpłynęły do sekretariatu (telefon, maile, ustnie) koordynatorowi d.s. wdrażania standardów	Na bieżąco
	3. Stosowanie do archiwizacji dokumentów wytworzonych w procesie rozpatrywania spraw krzywdzenia JRWA	W miarę potrzeb
Dział Kadr	1. Dostarczenie każdemu pracownikowi nowo zatrudnianemu do zapoznania się następujących dokumentów: <ul style="list-style-type: none"> – Standardy ochrony małoletnich, – Polityką Bezpieczeństwa przetwarzania danych osobowych, – Regulamin pracy, – Statut szkoły 	Przed nawiązaniem stosunku pracy
	2. Gromadzenie w dokumentacji pracowniczej, oprócz innych dokumentów wymaganych prawem, oświadczenia z KRK, Komisji Dyscyplinarnej dla Nauczycieli, Zaświadczenia z Rejestru Przystępców na Tle Seksualnym; a w przypadku obywateli innych krajów: wymagane oświadczenia lub zaświadczenia.	Na bieżąco
Pedagog szkolny	1. Prowadzenie szkoleń w ramach wewnątrzszkolnego doskonalenia nauczycieli o zjawisku przemocy, skutkach, symptomach, rozpoznawaniu jej stosowania	Wg harmonogramu szkoleń
	2. Wspieranie wychowawców klas w rozpoznawaniu krzywdzenia małoletniego	Na bieżąco
	3. W czasie indywidualnych konsultacji, wyjaśnianie uczniom i rodzicom zasad ochrony małoletnich obowiązujących w szkole	W miarę potrzeb

	4. Realizowanie programów wychowawczo-profilaktycznych związanych z przemocą	Zgodnie z planem pracy
Zespół d.s. Strategii Ochrony Małoletnich	1. Przekazuje informacje na zebraniach rodziców o funkcjonowaniu „Standardów ochrony małoletnich”, jego treści zasadach ochrony małoletnich w szkole	Na bieżąco
	2. Kontroluje jakość dostępnych dokumentów szkole i bibliotece	Na bieżąco
	3. W przypadkach wątpliwości udziela wyjaśnień nauczycielom, rodzicom i uczniom	Na bieżąco
	4. Nadzoruje prawidłowość sporządzania dokumentacji, w tym wypełnienia Karty A i B	Na bieżąco
Wychowawca klas	1. Zapoznaje się i przestrzega postanowień „Strategii ochrony małoletnich”	Na bieżąco
	2. Szczegółowo zapoznaje wychowanków z treścią dokumentu	W miarę potrzeb
	3. W przypadkach podejrzenia krzywdzenia małoletniego podejmuje działania określone w poszczególnych procedurach postępowaniu	Na bieżąco
	4. Zapoznaje z dokumentem wszystkich rodziców w najbardziej dostępnej dla nich formie	Na I zebraniu rodziców, e-dziennik

2. Zakres kompetencji osoby odpowiedzialnej za przygotowanie personelu szkoły do stosowania standardów oraz dokumentowania tej czynności

Osobą odpowiedzialną za przygotowanie personelu do stosowania standardów jest dyrektor szkoły.

Przygotowanie personelu polega na pogłębianiu wiedzy i umiejętności rozpoznawania krzywdzenia, objawów, identyfikacji ryzyka krzywdzenia i podejmowania, zgodnie z prawem właściwych działań, a także wiedzy z zakresu odpowiedzialności prawnej w przypadku zaniechania postępowania w celu ochrony i wsparcia małoletnich.

Każda forma doskonalenia jest potwierdzana zaświadczeniem o uczestnictwie. W każdym przypadku sporządzana jest lista obecności uczestników.

Dokumentację doskonalenia w roku szkolnym gromadzi i przechowuje pracownik kadr.

Imienne zaświadczenia umieszczane są w teczkach akt osobowych pracowników.

3. Osoby odpowiedzialne za przyjmowanie zgłoszeń o podejrzeniu krzywdzenia lub krzywdzenia małoletnich

W szkole wskazano osoby odpowiedzialne za składanie zawiadomień o popełnieniu przestępstwa na szkodę małoletniego, zawiadamianie sądu opiekuńczego oraz osobę odpowiedzialną za wszczynanie procedury „Niebieskie Karty”. Procedura postępowania na wypadek krzywdzenia lub podejrzenia krzywdzenia małoletnich odbywa się w obecności minimum trzech osób powołanych spośród zespołu składającego się z wychowawcy klasy, pedagoga szkolnego, pedagoga specjalnego, psychologa. Osoby te odpowiedzialne są także za przyjmowanie zgłoszeń o zdarzeniach zagrażających małoletniemu i udzielenia mu wsparcia. Informacja o osobach przyjmujących zgłoszenia jest upowszechniona na stronie internetowej szkoły oraz na tablicy ogłoszeń w budynku szkolnym.

W przypadkach zagrożenia życia lub zdrowia małoletniego proszę zostawić zawiadomienie o przemocy pierwszemu spotkanemu pracownikowi szkoły.

4. Dokumentowanie zdarzeń podejrzenia krzywdzenia lub krzywdzenia małoletnich i archiwizowanie wytworzonej dokumentacji.

Dla każdego zdarzenia podejrzenia krzywdzenia lub krzywdzenia małoletnich zakładana jest imiennateczka z nazwiskiem małoletniego. Teczke zakłada i prowadzi pedagog szkolny.

Do czasu zakończenia sprawyteczka pozostaje w gabinecie pedagoga i jest należycie chroniona przed dostępem osób nieuprawnionych.

W teczce umieszcza się:

1. Zgłoszenie podejrzenia krzywdzenia lub zgłoszenie krzywdzenia – załącznik 1;
2. Protokół rozmowy ze zgłaszającym, o ile jest możliwym jego sporządzenie.
3. Kwestionariusz oceny ryzyka występowania przemocy – załącznik 3 lub 4.
4. Protokoły i notatki z rozmów z małoletnim i osobą jemu najbliższą lub niekrzywdzącym rodzicem/opiekunem.
5. Protokół z posiedzenia Zespołu interwencyjnego, powołanego przez dyrektora.
6. Kopię „Niebieskiej Karty – A”, w przypadku, gdy zostanie wszczęta procedura „Niebieskie Karty” – załącznik 5.

7. Kopię „Niebieskiej Karty – B”, w przypadku, gdy została wszczęta procedura „Niebieskie Karty” – z ałącznik 6.
8. Protokoły z rozmów z osobą krzywdzącą – o ile taka będzie przeprowadzana.
9. Korepondencję pomiędzy np. Poradnią psychologiczno-pedagogiczną, sądem rodzinnym, Ośrodkiem Pomocy Społecznej i innymi.
10. Plan wspierania ucznia krzywdzonego.
11. Karty monitorowania zachowań krzywdzonego, opinie wychowawcy i nauczycieli uczących.
12. Wykaz telefonów, adresów instytucji świadczących wsparcie ofiarom przemocy.

5. Zasady ustalania planu wsparcia małoletniemu po ujawnieniu krzywdzenia

Plan wsparcia małoletniego po ujawnieniu jego krzywdzenia opracowuje zespół nauczycieli i specjalistów zatrudnionych w szkole powołany przez dyrektora. W jego skład mogą wchodzić: wychowawca, pedagog specjalny, pedagog szkolny, psycholog.

Struktura dokumentu „Plan wsparcia małoletniego po ujawnieniu krzywdzenia”

- Imię i nazwisko ucznia
- Imiona i nazwiska członków zespołu sporządzającego plan wsparcia
- Tytuł, z jakiego został opracowany plan wsparcia
- Rozpoznanie sytuacji małoletniego po ujawnieniu krzywdzenia
- Cel wsparcia małoletniego
- Identyfikacja zasobów wewnętrznych szkoły oraz źródeł zewnętrznych wsparcia dziecka - ofiary krzywdzenia
- Zakres współdziałania szkoły z podmiotami zewnętrznymi na rzecz wsparcia dziecka
- Zakres, wymiar godzin, okres wsparcia udzielonego dziecku
- Formy i metody wsparcia dziecka
- Ocena efektywności udzielanego wsparcia

6. Udostępnianie „Standardów ochrony małoletnich”

W szkole/placówce opracowane zostały dwie wersje dokumentu „Standardów ochrony małoletnich:

- Wersja „pełna”, inaczej kompletna – przeznaczona dla pracowników i rodziców/opiekunów prawnych.
- Wersja „skrócona” – przeznaczona dla małoletnich.

Dokument w wersji skróconej udostępniono na stronie internetowej szkoły oraz w widocznym miejscu w budynku szkolnym.

Dokument w wersji pełnej znajduje się na BIP/ stronie internetowej szkoły oraz w sekretariacie.

7. Zasady przeglądu i aktualizacji dokumentu „Standardy ochrony małoletnich”

1. Dyrektor szkoły dokonuje oceny stopnia znajomości i poprawności stosowania „Standardów ochrony małoletnich” na bieżąco, w ramach sprawowanego nadzoru pedagogicznego.
2. W przypadku zmian prawa, wymagającego ich wdrożenia w dokumencie nowelizacje są wprowadzane na tych samych zasadach, które obowiązywały przy wdrożeniu dokumentu do obrotu prawnego w szkole.

Wykaz załączników do Standardów Ochrony Małoletnich w Szkole Podstawowej nr 2 im. Jana Kochanowskiego w Lublinie

1. **Załącznik nr 1** – Karta interwencji;
2. **Załącznik nr 2** – Ankieta Monitoringu standardów;
3. **Załącznik nr 3** – Oświadczenie o niekaralności;
4. **Załącznik nr 4** – Notatka służbowa;
5. **Załącznik nr 5** – Oświadczenie pracownika o zapoznaniu się ze Standardami Ochrony Dzieci;
6. **Załącznik nr 6** – Wykaz telefonów i adresów służb pomocowych;
7. **Załącznik nr 7** – Jak rozpoznać przemoc wobec dziecka ?
8. **Załącznik nr 8** – Wytyczne dotyczące utrwalania wizerunku dziecka;
9. **Załącznik nr 9** – Rejestr zdarzeń podejrzenia krzywdzenia lub krzywdzenia małoletnich

Załącznik nr 1
do Standardów Ochrony Małoletnich
w Szkole Podstawowej nr 2
im. Jana Kochanowskiego w Lublinie

KARTA INTERWENCJI

1. Imię i nazwisko dziecka		
2. Przyczyna interwencji (forma krzywdzenia)		
3. Osoba zawiadamiająca o podejrzeniu krzywdzenia		
4. Opis działań podjętych przez pedagoga/psychologa	Data	Działanie
5. Spotkania z opiekunami dziecka	Data	Opis spotkania
6. Forma podjętej interwencji (zakreślić właściwe)	<ul style="list-style-type: none"> wniosek o wgląd w sytuację dziecka/rodziny, zawiadomienie o podejrzeniu popełnienia przestępstwa, inny rodzaj interwencji. Jaki? <p>.....</p> <p>.....</p>	
7. Dane dotyczące interwencji (nazwa organu, do którego zgłoszono interwencję) i data interwencji,	Data	Działanie

wyniki/działania szkoły/ działania rodziców		
---	--	--

Załącznik nr 2
do Standardów Ochrony Małoletnich
w Szkole Podstawowej nr 2
im. Jana Kochanowskiego w Lublinie

Monitoring standardów – ankieta

Zastanów się i zaznacz jedną z dwóch odpowiedzi	Tak	Nie
1. Czy znasz standardy ochrony dzieci przed krzywdzeniem obowiązujące w Szkole Podstawowej nr 2 w Lublinie?		
2. Czy zapoznałeś się z dokumentem Standardy Ochrony Dzieci w Szkole Podstawowej nr 2 w Lublinie?		
3. Czy potrafisz rozpoznawać symptomy krzywdzenia dzieci?		
4. Czy wiesz, jak reagować na krzywdzenie dzieci?		
5. Czy zdarzyło ci się zaobserwować naruszenie zasad zawartych w Standardach przez pracownika pedagogicznego szkoły?		
6. Czy zdarzyło ci się zaobserwować naruszenie zasad zawartych w Standardach przez pracownika niepedagogicznego szkoły?		
6. Czy masz jakieś uwagi/poprawki/sugestie dotyczące Standardów Ochrony Dzieci w Szkole Podstawowej nr 2 w Lublinie?		

Załącznik nr 3
do Standardów Ochrony Małoletnich
w Szkole Podstawowej nr 2
im. Jana Kochanowskiego w Lublinie

Oświadczenie o niekaralności

Oświadczenie

Ja, legitymująca/y się dowodem osobistym o nr oświadczam, że nie byłem/em skazana/y za przestępstwo przeciwko wolności seksualnej i obyczajności i przestępstwa z użyciem przemocy na szkodę małoletniego i nie toczy się przeciwko mnie żadne postępowanie karne ani dyscyplinarne w tym zakresie.

Lublin , dnia

.....
(Podpis)

Załącznik nr 4
do Standardów Ochrony Małoletnich
w Szkole Podstawowej nr 2
im. Jana Kochanowskiego w Lublinie

Lublin, dnia

NOTATKA SŁUŻBOWA

Dnia W
(miejsce)

o godzinie odbyło się spotkanie w którym uczestniczyli:

1.
2.
3.

Tematyka spotkania obejmowała:

Ustalono:

.....
(podpis, stanowisko służbowe)

Załącznik nr 5
do Standardów Ochrony Małoletnich
w Szkole Podstawowej nr 2
im. Jana Kochanowskiego w Lublinie

**Oświadczenie pracownika o zapoznaniu się ze Standardami Ochrony Małoletnich
w Szkole Podstawowej nr 2 im. Jana Kochanowskiego w Lublinie**

Lublin, dnia

.....
(imię i nazwisko)

.....
(stanowisko)

OŚWIADCZENIE

Ja niżej podpisana/y oświadczam, że zapoznałem/łam się ze Standardami Ochrony Dzieci w Szkole Podstawowej nr 2 w Lublinie i przyjmuję je do realizacji.

.....
(czytelny podpis)

Załącznik nr 6
do Standardów Ochrony Małoletnich
w Szkole Podstawowej nr 2
im. Jana Kochanowskiego w Lublinie

WYKAZ WAŻNYCH NUMERÓW TELEFONÓW I ADRESÓW

- **Telefon Zaufania** – 19 288 (linia dostępna od poniedziałku do piątku w godz. 20:00 – 08:00; w soboty, niedziele i święta – całodobowo);
- **Ogólnopolskie Pogotowie dla Ofiar Przemocy w Rodzinie „Niebieska Linia”** – tel. 800 120 002 (linia dostępna 24 godziny na dobę i przez siedem dni w tygodniu) oraz e-mail: niebieskalinia@niebieskalinia.info;
- **Ogólnopolskie Pogotowie dla Ofiar Przemocy w Rodzinie „Niebieska Linia” Instytutu Psychologii Zdrowia** – tel. (22) 668 70 00 oraz 116 123 (linia dostępna 24 godziny na dobę i przez siedem dni w tygodniu);
- **Fundacja Feminoteka** – Telefon przeciwpromocowy dla kobiet doświadczających przemocy (w tym kobiet transseksualnych) – tel. 888 88 33 88 (telefon czynny od poniedziałku do piątku w godz. 11 – 19);
- **Centrum Praw Kobiet** – tel. 800 107 777 (telefon interwencyjny czynny całą dobę; po połączeniu należy wybrać 1 i potem 3);
- **Fundacja Dajemy Dzieciom Siłę** – Telefon zaufania dla Dzieci i Młodzieży – tel. 116 111 (linia dostępna 24 godziny na dobę i przez siedem dni w tygodniu) oraz Telefon dla rodziców i nauczycieli, którzy potrzebują wsparcia i informacji w zakresie przeciwdziałania i pomocy psychologicznej Dzieciom przeżywającym kłopoty i trudności takie jak: agresja i przemoc w szkole – tel. 800 100 100 (linia czynna od poniedziałku do piątku, w godz. 12 – 15);
- **Dziecięcy Telefon Zaufania Rzecznika Praw Dziecka** – tel. 800 12 12 12 (linia dostępna 24 godziny na dobę i przez siedem dni w tygodniu);
- **Anonimowa Policyjna Linia Specjalna „Zatrzymaj Przemoc”** – tel. 800 120 148 – (bezpłatna linia dostępna 24 godziny na dobę i przez siedem dni w tygodniu);
- **Linia wsparcia psychologicznego Polskiego Czerwonego Krzyża** – tel. (22) 230 22 07 (linia dostępna od poniedziałku do piątku w godz. 16 – 20);
- **Bezpłatna aplikacja mobilna „Twój parasol”** – <https://twojparasol.com/>.

Załącznik nr 7
do Standardów Ochrony Małoletnich
w Szkole Podstawowej nr 2
im. Jana Kochanowskiego w Lublinie

Jak rozpoznać przemoc wobec dziecka ?

Występowanie pojedynczego symptomu nie zawsze mówi o tym, że Dziecko doświadcza przemocy, jeśli jednak symptom powtarza się, bądź występuje ich kilka równocześnie z dużym prawdopodobieństwem można określić, że mamy do czynienia z krzywdzeniem dziecka.

Zareaguj, gdy:

- dziecko jest często brudne, nieprzyjemnie pachnie,
- dziecko kradnie jedzenie, pieniądze itp.,
- dziecko żebrze,
- dziecko jest głodne,
- dziecko nie otrzymuje potrzebnej mu opieki medycznej, szczepień, okularów itp.,
- dziecko nie ma przyborów szkolnych, odzieży, butów i innych przedmiotów codziennego użytku,
- dziecko ma widoczne obrażenia ciała (siniaki, poparzenia, ugryzienia, złamania kości itp.), których pochodzenie trudno jest wyjaśnić. Obrażenia są w różnej fazie gojenia,
- podawane przez dziecko wyjaśnienia dotyczące obrażeń wydają się niewiarygodne, niemożliwe, niespójne itp. Dziecko często je zmienia,
- pojawia się niechęć przed udziałem w lekcjach wychowania fizycznego,
- dziecko nadmiernie zakrywa ciało, niestosownie do sytuacji i pogody,
- dziecko boi się rodzica, boi się przed powrotem do domu,
- dziecko wzdryga się, kiedy podchodzi do niego osoba dorosła,
- dziecko cierpi na powtarzające się dolegliwości somatyczne: bóle brzucha, głowy, mdłości itp.,
- dziecko jest bierne, wycofane, uległe, przestraszone, depresyjne itp. lub zachowuje się agresywnie, buntuje się, samookalecza się itp.,
- dziecko osiąga słabsze wyniki w nauce w stosunku do swoich możliwości,
- dziecko ucieka w świat wirtualny (gry komputerowe, Internet itp.),
- dziecko używa środków psychoaktywnych,
- dziecko nadmiernie szuka kontaktu z innym dorosłym (tzw. lepkość emocjonalna Dziecka),
- dziecko moczy i zanieczyszcza się bezwiednie w konkretnych sytuacjach czy też na widok określonych osób,
- dziecko ma otarcia naskórka, bolesność narządów płciowych i/lub odbytu,
- w pracach artystycznych, rozmowach, zachowaniu Dziecka zaczynają dominować elementy/ motywy seksualne,
- dziecko jest rozbudzone seksualnie niestosownie do wieku,
- dziecko ucieka z domu,
- nastąpiła nagła i wyraźna zmiana zachowania Dziecka,
- dziecko mówi o przemocy, opowiada o sytuacjach, których doświadcza.

Zwróć uwagę, gdy:

- rodzic podaje nieprzekonujące lub sprzeczne informacje lub odmawia wyjaśnienia przyczyn obrażeń dziecka,
- rodzic odmawia, nie utrzymuje kontaktów z osobami zainteresowanymi losem dziecka,

- rodzic mówi o dziecku w negatywny sposób, ciągle obwinia, poniża i strofuje dziecko (np.: używając wulgaryzmów, obraźliwych określeń)
- rodzic poddaje dziecko surowej dyscyplinie lub jest nadopiekuńczy lub zbyt pobłażliwy lub odrzuca dziecko,
- rodzic nie interesuje się losem i problemami dziecka,
- rodzic często nie potrafi podać miejsca, w którym aktualnie przebywa dziecko,
- rodzic jest apatyczny, pogrążony w depresji,
- rodzic zachowuje się agresywnie,
- rodzic ma zaburzony kontakt z rzeczywistością np.: reaguje nieadekwatnie do sytuacji, wypowiada się niespójnie,
- rodzic nie ma świadomości lub neguje potrzeby dziecka,
- rodzic faworyzuje jedno z rodzeństwa,
- rodzic przekracza dopuszczalne granice w kontakcie fizycznym z dzieckiem,
- rodzic nadużywa alkoholu, narkotyków lub innych środków odurzających.

Zwracając uwagę na symptomy występujące u dziecka z chorobą przewlekłą, należy skupić się na trudnościach, jakie niesie ze sobą choroba, z którą zmagają się dziecko. Należy zaznaczyć, że dziecko to odczuwa zmiany w samopoczuciu oraz boryka się z zarówno z własnym odbiorem sytuacji, jak i reakcją innych osób. Rozpoznanie przemocy stosowanej wobec dziecka z przewlekłą niepełnosprawnością lub chorobą przewlekłą jest zadaniem skomplikowanym, i to z wielu powodów.

- Świadkowie – w wielu sytuacjach ze względów środowiskowych świadkowie mogą mieć kłopot z dostępem do dziecka, a rodzice, jeśli nawet stosują przemoc wobec niego, nadal pozostają najważniejszymi i często jedynymi opiekunami;
- Ślady – rozpoznanie śladów bywa skomplikowane na skutek trudności w ustaleniu ich pochodzenia;
- Niektóre zaburzenia psychiczne i choroby somatyczne mogą dawać podobne objawy, dlatego też mogą stanowić trudność w rozpoznaniu symptomów doświadczania przemocy przez dziecko z niepełnosprawnością lub chorobą. Ważna jest analiza, z czego wynikają opiekuna niepokojące zachowania.
- Problemy w komunikacji – dzieci niepełnosprawne lub chore przewlekłe czasami posiadają specyficzne ograniczenia w komunikacji z drugim człowiekiem, w praktyce powodujące utrudnienie lub uniemożliwienie zrozumienia ich wypowiedzi czy myśli. W takich sytuacjach należy używać dostosowanych do stopnia niepełnosprawności dziecka metod porozumiewania się, np. wspomagających i alternatywnych metod komunikacji AAC.

Ujawnienie przemocy przez Dziecko jest bardzo trudnym emocjonalnie sposobem wyjścia z relacji ze sprawcą przemocy, wymaga bowiem odwagi i determinacji.. W takiej sytuacji zupełnie normalną reakcją emocjonalną dziecka jest strach lub lęk przed ujawnieniem doświadczenia. Dziecko pozostaje zazwyczaj w silnej zależności od rodziców, co szczególnie dotyczy dzieci z niepełnosprawnością lub chorobą przewlekłą. Aby zdecydować się na ujawnienie przemocy, dziecko musi pokonać poczucie lojalności wobec rodzica krzywdzącego. Musi także zmierzyć się z ryzykiem i niebezpieczeństwem, że ujawnienie nie tylko nie przyniesie poprawy sytuacji w rodzinie, a wręcz ją pogorszy, powodując na przykład wściekłość sprawcy i eskalację zachowań przemocowych wobec dziecka.

WAŻNE!

- Dziecko, mówiąc o przemocy, nie podaje wszystkich informacji o swoich przeżyciach.
- Dziecku towarzyszy lęk o los rodzica, opiekuna i swój własny.
- Okoliczności ujawnienia są związane z odseparowaniem dziecka od osoby krzywdzącej – odległość równa się poczuciu bezpieczeństwa, bliskość oznacza lęk.
- Zniekształcenia w sposobie myślenia dziecka – poczucie winy i odpowiedzialności za doznawaną przemoc.

Symptomy wykorzystania seksualnego dzieci

Należy pamiętać, że początkowe konsekwencje doświadczane przez dzieci wykorzystywane seksualnie w sferze zarówno fizycznej, jak i psychicznej – są równocześnie oznakami tej formy krzywdzenia, dlatego konieczna jest szczegółowa znajomość objawów wykorzystania seksualnego dzieci i wzmożona czujność, gdy się one pojawiają.

Oznaki wykorzystywania seksualnego dzieci są bardzo **zróżnicowane** z czego wynika, że nie można mówić o zespole dziecka wykorzystywanego czy zbiorze objawów świadczących o wykorzystywaniu. Nie ma objawów, które pozwoliłyby jednoznacznie i z całkowitą pewnością rozpoznać przypadek wykorzystywania seksualnego dziecka. **Objawy w dużej mierze zależą od dziecka.** U niektórych dzieci pewne symptomy występują od samego początku, podczas gdy u innych mogą się one pojawić na późniejszym etapie życia, nawet długo po ustaniu wykorzystania. **Z tego powodu pracownicy powinni pamiętać, że brak objawów nie oznacza, iż dziecko nie padło ofiarą wykorzystywania.**

Należy jednak zwrócić uwagę (między innymi) na powtarzające się infekcje dróg moczowych, trudności w chodzeniu lub siedzeniu, poplamione lub podarte ubranie (bez wiarygodnego wyjaśnienia), skarżenie się dziecka na ból, stan zapalny lub swędzenie okolic intymnych, ból przy oddawaniu moczu, i urazy zewnętrznych narządów płciowych lub okolic odbytu.

Objawy wykorzystywania seksualnego dzieci występujące w sferze emocji i zachowania:

Lp.	Typ konsekwencji	Objawy
1.	Problemy emocjonalne	Lęki i fobie, nieufność, depresja, wysoki poziom niepokoju, niska samoocena, poczucie winy, wstyd, stygmatyzacja, objawy stresu pourazowego, koszmary senne, nawracające sny, nadmierna czujność, nasilona reakcja lękowa, problem z akceptacją własnego ciała zachowania, autodestrukcyjne, myśli lub próby samobójcze.
2.	Problemy poznawcze	Problemy z koncentracją uwagi, słabe wyniki w nauce
3.	Problemy w relacjach	Niewielu przyjaciół, mniej czasu na zabawę z rówieśnikami, izolacja, deficyt umiejętności społecznych.
4.	Problemy funkcjonalne	Problem ze snem, zmiana nawyków związanych z jedzeniem, utrata kontroli nad zwierzcami:

		mimowolne moczenie się i zanieczyszczenie się kałem, dolegliwości somatyczne: bóle głowy lub brzucha, nadpobudliwość.
--	--	---

Załącznik nr 8
do Standardów Ochrony Małoletnich
w Szkole Podstawowej nr 2
im. Jana Kochanowskiego w Lublinie

Wytyczne dotyczące utrwalania wizerunku dziecka (zdjęcia, film)

- Wszystkie dzieci muszą być ubrane.
- Zarejestrowane obrazy powinny się koncentrować na czynnościach wykonywanych przez dzieci i w miarę możliwości przedstawiać grupy dzieci, a nie pojedyncze osoby.
- Upewnij się, że fotograf lub osoba filmująca nie spędza czasu z dziećmi ani nie ma do nich dostępu bez nadzoru.
- Wszelkie podejrzenia i problemy dotyczące nieodpowiednich wizerunków dzieci należy zgłaszać i rejestrować podobnie jak inne niepokojące sygnały dotyczące zagrożenia bezpieczeństwa dzieci.

Wytyczne dotyczące publikowania wizerunków dzieci

- Używaj tylko imion dzieci; nie ujawniaj zbyt wielu szczegółów dotyczących ich miejsca zamieszkania, szkoły czy zainteresowań.
- Zapytaj o zgodę dziecko i rodziców/opiekunów dziecka i poinformuj wszystkich zainteresowanych o tym, gdzie i w jaki sposób zamierzasz wykorzystać jego wizerunek.
- Staraj się wykorzystywać obrazy pokazujące szeroki przekrój dzieci – chłopców i dziewczęta, dzieci w różnym wieku, o różnych uzdolnieniach i reprezentujące różne grupy etniczne.
- Poproś specjalistów o radę w sprawie zamieszczenia obrazów dzieci na stronie internetowej – zarezerwuj czas na obróbkę zdjęć przed zamieszczeniem ich na stronie internetowej. Jeśli filmy wideo pochodzą z serwera Twojej organizacji, to materiał ten może być pobierany, dlatego zaleca się korzystanie z niezależnego serwera.

(Na podstawie wytycznych Departamentu Ochrony Dzieci EFA dotyczących wykorzystywania wizerunków dzieci poniżej osiemnastego roku życia, www.thefa.com).

Załącznik nr 9
do Standardów Ochrony Małoletnich
w Szkole Podstawowej nr 2
im. Jana Kochanowskiego w Lublinie

Rejestr zdarzeń podejrzenia krzywdzenia lub krzywdzenia małoletnich

L.p.	Imię i nazwisko małoletniego, klasa	Data i miejsce interwencji, osoba interweniująca	Rodzaj krzywdzenia, osoba krzywdząca lub podejrzana o krzywdzenie małoletniego	Zastosowane procedury i formy pomocy małoletniemu	Powiadomione osoby, instytucje, organy zewnętrzne	Uwagi	Podpis dyrektora
1.							
2.							
3.							
4.							