

Regulamin Organizacyjny Ośrodka Leczenia Uzależnień w Lublinie

§ 1

Regulamin organizacyjny Ośrodka Leczenia Uzależnień w Lublinie określa sposób i warunki udzielania świadczeń zdrowotnych, a w szczególności:

- 1) nazwę podmiotu;
- 2) cele i zadania podmiotu;
- 3) strukturę organizacyjną przedsiębiorstwa podmiotu;
- 4) rodzaj działalności leczniczej oraz zakres udzielanych świadczeń zdrowotnych;
- 5) miejsce udzielania świadczeń zdrowotnych;
- 6) przebieg procesu udzielania świadczeń zdrowotnych, z zapewnieniem właściwej dostępności i jakości tych świadczeń w jednostkach lub komórkach organizacyjnych przedsiębiorstwa podmiotu;
- 7) organizację i zadania poszczególnych jednostek lub komórek organizacyjnych przedsiębiorstwa podmiotu oraz warunki współdziałania tych jednostek lub komórek;
- 8) warunki współdziałania z innymi podmiotami wykonującymi działalność leczniczą;
- 9) wysokość opłaty za udostępnienie dokumentacji medycznej;
- 10) sposób kierowania jednostkami lub komórkami organizacyjnymi przedsiębiorstwa podmiotu.

§ 2

1. Ośrodek Leczenia Uzależnień w Lublinie zwany dalej „Ośrodkiem” jest podmiotem leczniczym nie będącym przedsiębiorcą, prowadzonym w formie samodzielnego publicznego zakładu opieki zdrowotnej.
2. Ośrodek prowadzi działalność leczniczą w rodzaju ambulatoryjne świadczenia zdrowotne w zakresie opieka psychiatryczna i leczenie uzależnień.
3. Prowadzenie działalności leczniczej odbywa się w ramach przedsiębiorstwa podmiotu leczniczego pod nazwą Ambulatoryjna Terapia Uzależnień.

§ 3

1. Głównym celem Ośrodka jest prowadzenie działalności leczniczej polegającej na udzielaniu ambulatoryjnych świadczeń zdrowotnych:

1) osobom cierpiącym z powodu zaburzeń psychicznych i zaburzeń zachowania spowodowanych używaniem substancji psychoaktywnych, w szczególności uzależnionym od alkoholu, narkotyków lub leków oraz członkom ich rodzin,

2) osobom z innymi zaburzeniami nawyków i popędów oraz członkom ich rodzin.

2. Celem Ośrodka jest także prowadzenie działalności leczniczej polegającej na promocji zdrowia i profilaktyce w zakresie uzależnień.

3. Do zadań Ośrodka w szczególności należy:

1) realizacja programów psychoterapii uzależnień i współuzależnień w formie indywidualnych i grupowych oddziaływań psychologicznych ukierunkowanych na zmianę patologicznych mechanizmów uzależnień oraz uczenia umiejętności potrzebnych do utrzymywania abstynencji,

2) realizacja programów korekcyjnych dla osób szkodliwie spożywających alkohol lub używających substancji psychoaktywnych oraz osób z zaburzeniami nawyków i popędów,

3) udzielanie indywidualnych świadczeń zapobiegawczo-leczniczych i rehabilitacyjnych osobom uzależnionym od alkoholu i członkom ich rodzin,

4) leczenie osób uzależnionych od innych niż alkohol środków psychoaktywnych; w tym leczenie substytucyjne,

5) działania konsultacyjno – edukacyjne dla członków rodzin osób uzależnionych.

4. Ośrodek realizuje także zadania z zakresu promocji zdrowia i profilaktyki, a w szczególności:

1) terapii osób doświadczających przemocy,

2) prowadzenia programów korekcyjno – edukacyjnych dla sprawców przemocy,

3) profilaktyki problemów związanych z używaniem środków psychoaktywnych,

4) udzielania innych świadczeń lub realizacji innych programów przeznaczonych dla osób doświadczających problemów wynikających z przemocy i nałogowych zachowań,

5. Ośrodek współdziała z innymi podmiotami w ramach tworzenia sieci wsparcia dla osób wymienionych w pkt. 4.

6. Ośrodek uczestniczy w przygotowywaniu osób do wykonywania zawodu medycznego i kształceniu osób wykonujących zawód medyczny i innych zawodów mających zastosowanie w terapii uzależnień na zasadach określonych w odrębnych przepisach regulujących kształcenie tych osób.

§ 4

1. Organami Ośrodka są:

- 1) Kierownik Ośrodka zwany dalej Dyrektorem,
- 2) Rada Społeczna – jako organ inicjujący i opiniodawczy podmiotu tworzącego i organ doradczy Dyrektora.

§ 5

W skład Ośrodka wchodzi jednostki i komórki organizacyjne udzielające świadczeń zdrowotnych oraz jednostka organizacyjna zapewniająca administrację i obsługę Ośrodka.

§ 6

1. W skład Ośrodka wchodzi następujące jednostki organizacyjne udzielające świadczeń zdrowotnych:

- 1) Przychodnia Leczenia Uzależnień,
- 2) Przychodnia Terapii Uzależnienia od Alkoholu i Współuzależnienia,
- 3) Dzienny Oddział Terapii Uzależnienia od Alkoholu.

2. W skład Przychodni Leczenia Uzależnień wchodzi następujące komórki organizacyjne:

- 1) Poradnia Leczenia Uzależnień,
- 2) Poradnia Terapii Uzależnienia od Substancji Psychoaktywnych,
- 3) Poradnia Leczenia Uzależnień dla Dzieci i Młodzieży,
- 4) Poradnia Profilaktyczna.

4. W skład Przychodni Terapii Uzależnienia od Alkoholu i Współuzależnienia wchodzi następujące komórki organizacyjne:

- 1) Poradnia dla Osób Uzależnionych od Alkoholu,
- 2) Poradnia dla Osób Współuzależnionych.

§ 7

Jednostką organizacyjną Ośrodka zapewniającą administrację i obsługę jest Administracja.

§ 8

Schemat organizacyjny Ośrodka przedstawia załącznik nr 1 do niniejszego Regulaminu

§ 9

W Przychodni Leczenia Uzależnień, Przychodni Terapii Uzależnienia od Alkoholu i Współuzależnienia i Dziennym Oddział Terapii Uzależnienia od Alkoholu świadczenia udzielane są przez: lekarzy psychiatrów, psychologów klinicznych, specjalistów psychoterapii uzależnień, instruktorów terapii uzależnień. Świadczeń mogą udzielać także inne osoby, wskazane w Rozporządzeniu Ministra Zdrowia z dnia 30 sierpnia 2009 r., w sprawie świadczeń gwarantowanych z zakresu opieki psychiatrycznej i uzależnień (Dz. U. nr 140 poz. 1146 z późn. zm.)

§ 10

1. W skład Administracji wchodzi następujące stanowiska pracy:

- stanowisko ds. pracowniczych, stanowisko ds. księgowych, stanowisko ds. administracyjnych, sprzątaczką - podległe głównemu księgowemu.
- stanowisko rejestratorka - podległe starszej rejestratorce.

§ 11

1. Ośrodek udziela świadczeń zdrowotnych w lokalizacjach:

- a. Program terapii substytucyjnej realizowany jest w Lublinie, ul. Al. Tysiąclecia 5 we wszystkie dni tygodnia w godzinach 8.00 - 18.00,
- b. Pozostałe świadczenia zdrowotne udzielane są w Lublinie ul. Karłowicza 1 w godzinach od 8.00 do 20.00 od poniedziałku do piątku.

2. Czas pracy poszczególnych specjalistów określają harmonogramy umieszczone na tablicy informacyjnej i drzwiach gabinetów lekarskich.

§ 12

1. Ośrodkiem kieruje Dyrektor i reprezentuje go na zewnątrz.
2. Dyrektor kieruje Ośrodkiem przy pomocy Zastępcy Dyrektora ds. Lecznictwa. Zastępca Dyrektora podlega bezpośrednio Dyrektorowi Ośrodka. Zastępca Dyrektora wykonuje obowiązki Dyrektora pod jego nieobecność, w tym reprezentuje Ośrodek na zewnątrz.
3. Zasady zastępowania pozostałych nieobecnych pracowników Ośrodka określa „Procedura zastępstw za nieobecnych pracowników w Ośrodku Leczenia Uzależnień SP ZOZ w Lublinie” wprowadzona odrębnym Zarządzeniem Dyrektora.
4. Zasady zatrudniania i zadania Dyrektora określa Statut Ośrodka.
5. Zasady powoływania i zadania Rady Społecznej określa Statut Ośrodka.

§ 13

1. Dyrektor może upoważnić Zastępcę Dyrektora lub innych pracowników do podpisywania pism wychodzących na zewnątrz w zakresie określonym w pisemnym upoważnieniu.
2. Pracownicy Ośrodka parafują sporządzane przez siebie pisma.
3. Zasady przyjmowania i obiegu korespondencji, wewnętrznego obiegu akt, system kancelaryjny, zasady rejestracji, znakowania i załatwiania spraw archiwizacji, wysyłania i doręczania pism określa instrukcja kancelaryjna wprowadzona Zarządzeniem Dyrektora Ośrodka.

§ 14

1. Przychodnią Leczenia Uzależnień kieruje kierownik Przychodni, certyfikowany specjalista psychoterapii uzależnień.
2. Poradnią Terapii Uzależnienia od Substancji Psychoaktywnych i Poradnią Leczenia Uzależnień dla Dzieci i Młodzieży kierują kierownicy Poradni, certyfikowani specjaliści psychoterapii uzależnień.

3. Poradnia Leczenia Uzależnień, Poradnia Terapii Uzależnienia od Środków Psychoaktywnych i Poradnia Profilaktyczna podlegają bezpośrednio kierownikowi Przychodni Leczenia Uzależnień.
4. Przychodnią Terapii Uzależnienia od Alkoholu i Współuzależnienia kieruje Kierownik Przychodni, certyfikowany specjalista psychoterapii uzależnień.
5. Poradnia Dla Osób Uzależnionych od Alkoholu i Poradnia Dla Osób Współuzależnionych podlegają bezpośrednio kierownikowi Przychodni Uzależnienia od Alkoholu i Współuzależnienia.
6. Dziennym Oddziałem Terapii Uzależnienia od Alkoholu kieruje kierownik Dziennego Oddziału, certyfikowany specjalista psychoterapii uzależnień.

§ 15

1. Przychodnia Leczenia Uzależnień realizuje:

- 1/ programy psychoterapii dla osób uzależnionych od substancji psychoaktywnych innych niż alkohol, osób współuzależnionych, a także osób cierpiących na zaburzenia kontroli impulsu, w szczególności uzależnienia od hazardu i komputera,
- 2/ pełny zakres indywidualnych świadczeń zapobiegawczo – leczniczych,
- 3/ świadczenia rehabilitacyjne,
- 4/ zadania poradni wchodzących w jej skład.

2. Do podstawowych obowiązków pracowników Przychodni Leczenia Uzależnień należą:

- 1/ na stanowisku specjalisty psychoterapii uzależnień - udzielanie świadczeń zdrowotnych pacjentom zgodnie z obowiązującymi standardami, planowanie i prowadzenie procesu terapii indywidualnej i grupowej zgodnie z obowiązującą wiedzą i dokumentowanie jej przebiegu zgodnie z obowiązującymi przepisami,
- 2/ na stanowisku młodszego asystenta - uczestnictwo w planowaniu procesu terapii pod kierunkiem specjalisty terapii uzależnień, prowadzenie i współprowadzenie procesu terapii pacjentów oraz wykonywanie psychologicznych badań diagnostycznych

w zakresie wskazanym przez Kierownika Przychodni. Prowadzenie dokumentacji indywidualnej i zbiorczej pacjentów zgodnie z przepisami w zakresie wyznaczonym przez Kierownika Przychodni,

- 3/ na stanowisku starszego asystenta - udzielanie świadczeń zdrowotnych pacjentom zgodnie z obowiązującymi przepisami i standardami, planowanie procesu terapii indywidualnej i grupowej, prowadzenie procesu terapii zgodnie z obowiązującą wiedzą i dokumentowanie jej przebiegu zgodnie z obowiązującymi przepisami,
- 4/ na stanowisku asystenta - udzielanie świadczeń zdrowotnych pacjentom zgodnie z obowiązującymi przepisami i standardami, planowanie procesu terapii indywidualnej i grupowej w zakresie wyznaczonym przez Kierownika Przychodni we współpracy ze starszym asystentem. Prowadzenie procesu terapii i dokumentowanie jej przebiegu zgodnie z obowiązującą wiedzą i obowiązującymi przepisami,
- 5/ na stanowisku instruktora terapii uzależnień - działania motywacyjno-informacyjne na wstępnym etapie kontaktu z Przychodnią przed ustaleniem diagnozy i planu leczenia, udzielanie świadczeń zdrowotnych pacjentom Przychodni kontynuującym leczenie prowadzenie sesji terapeutycznych psychoedukacyjnych oraz kierowanie pacjentów na konsultacje do specjalisty terapii uzależnień, psychologa klinicznego lub lekarza psychiatry. Prowadzenie procesu terapii zgodnie z obowiązującą wiedzą i dokumentowanie jej przebiegu zgodnie z obowiązującymi przepisami w zakresie wyznaczonym przez kierownika Przychodni.

§ 16

1. Do zadań Poradni Terapii Uzależnienia od Substancji Psychoaktywnych należy w szczególności:

- 1) Leczenie substytucyjne polegające na stosowaniu w ramach programu leczenia uzależnienia środków odurzających lub substancji psychoaktywnych zwanych środkami

substytucyjnymi (methadone hydrochloride, suboxone) w celu:

- a. readaptacji osób uzależnionych
 - b. poprawy stanu somatycznego i psychicznego pacjentów
 - c. ograniczenia rozprzestrzeniania zakażeń HIV i innych
- 2) Udzielanie indywidualnych świadczeń zapobiegawczo – leczniczych i rehabilitacyjnych.
 - 3) Udzielanie świadczeń psychoterapii grupowej.
 - 4) Prowadzenie rejestru pacjentów.
 - 5) Współdziałanie z Krajowym Biurem ds. Przeciwdziałania Narkomanii.
 - 6) Wykonywanie innych obowiązków wynikających z przepisów prawa związanych z prowadzonym leczeniem substytucyjnym.

§ 17

I. Do zadań Poradni Leczenia Uzależnień należą w szczególności:

- 1) Diagnoza nozologiczna i problemowa dorosłych osób uzależnionych, osób szkodliwie używających substancji psychoaktywnych innych niż alkohol i osób współuzależnionych.
- 2) Kwalifikacja pacjentów do korzystania z odpowiednich form terapii w ramach posiadanych struktur organizacyjnych placówki lub kierowanie ich do innych właściwych placówek.
- 3) Edukacja i psychoedukacja indywidualna i grupowa.
- 4) Psychoterapia indywidualna i grupowa.
- 5) Specjalistyczne usługi z zakresu pomocy psychologicznej wynikającej z programu terapii.
- 6) Prowadzenie dokumentacji medycznej zgodnie z właściwymi przepisami .

§ 18

I. Do zadań Poradni Leczenia Uzależnień dla Dzieci i Młodzieży należą w szczególności:

- 1) Działania konsultacyjno-diagnostyczne dla dzieci i młodzieży ryzykownie używających środków psychoaktywnych i uzależnionych.
- 2) Realizacja programów psychoedukacyjnych i korekcyjno- rozwojowych dla osób z grup ryzyka.

- 3) Indywidualna i grupowa terapia uzależnienia.
- 4) Konsultacje interwencyjne i grupowe programy terapeutyczne dla rodziców.
- 6) Kierowanie do oddziałów detoksykacyjnych i ośrodków długoterminowego, stacjonarnego leczenia uzależnień.

§ 19

1. Do zadań Poradni Profilaktycznej należą w szczególności:

- 1) Szkolenia w zakresie strategii i metod rozwiązywania problemów uzależnień i nadużywania substancji.
- 2) Działania przystosowujące programy terapeutyczne, szkolenia i warsztaty umiejętności psychospołecznych.
- 3) Współdziałanie z ruchem samopomocowym, organizacjami pozarządowymi i Gminnymi Komisjami Rozwiązywania Problemów Alkoholowych.
- 4) Działalność promocyjna wobec postaw społecznych ważnych dla profilaktyki i rozwiązywania problemów uzależnień, w tym udział w akcjach profilaktycznych.

§ 20

1. Przychodnia Terapii Uzależnienia od Alkoholu i Współuzależnienia realizuje:

- 1) Programy psychoterapii dla osób uzależnionych od alkoholu i współuzależnionych.
- 2) Pełny zakres indywidualnych świadczeń zapobiegawczo – leczniczych.
- 3) Świadczenia rehabilitacyjne.
- 4) Zadania poradni wchodzących w jej skład.

2. Do podstawowych obowiązków pracowników Poradni Terapii Uzależnienia od Alkoholu i Współuzależnienia należą:

- 1) na stanowisku specjalisty psychoterapii uzależnień - udzielanie świadczeń zdrowotnych zgodnie z obowiązującymi standardami, planowanie i prowadzenie procesu terapii indywidualnej i grupowej zgodnie z obowiązującą wiedzą i dokumentowanie jej przebiegu zgodnie z obowiązującymi przepisami,
- 2) na stanowisku młodszego asystenta należy uczestnictwo w planowaniu procesu terapii

pod kierunkiem specjalisty terapii uzależnień, prowadzenie i współprowadzenie procesu terapii pacjentów oraz wykonywanie psychologicznych badań diagnostycznych w zakresie wskazanym przez Kierownika Przychodni. Prowadzenie dokumentacji indywidualnej i zbiorczej pacjentów zgodnie z przepisami w zakresie wyznaczonym przez Kierownika Przychodni,

- 3) na stanowisku starszego asystenta należy udzielanie świadczeń zdrowotnych zgodnie z obowiązującymi przepisami i standardami, planowanie procesu terapii indywidualnej i grupowej oraz prowadzenie procesu terapii zgodnie z obowiązującą wiedzą i dokumentowanie jej przebiegu zgodnie z obowiązującymi przepisami,
- 4) na stanowisku asystenta należy udzielanie świadczeń zdrowotnych pacjentom zgodnie z obowiązującymi przepisami i standardami, planowanie procesu terapii indywidualnej i grupowej w zakresie wyznaczonym przez Kierownika Przychodni we współpracy ze starszym asystentem. Prowadzenie procesu terapii i dokumentowanie jej przebiegu zgodnie z obowiązującymi przepisami,
- 5) na stanowisku instruktora terapii uzależnień należą działania motywacyjno- informacyjne na wstępnym etapie kontaktu z Przychodnią przed ustaleniem diagnozy i planu leczenia, udzielanie świadczeń zdrowotnych pacjentom Przychodni kontynuującym leczenie, prowadzenie sesji terapeutycznych psychoedukacyjnych oraz kierowanie pacjentów na konsultacje do specjalisty terapii uzależnień, psychologa klinicznego lub lekarza psychiatry. Prowadzenie procesu terapii zgodnie z obowiązującą wiedzą i dokumentowanie jej przebiegu zgodnie z obowiązującymi przepisami w zakresie wyznaczonym przez kierownika Przychodni.

§ 21

Do zadań Poradni dla Osób Uzależnionych od Alkoholu należą w szczególności:

- 1) diagnozowanie:
 - a. zaburzeń spowodowanych spożywaniem alkoholu lub używaniem innych substancji

- psychoaktywnych,
- b. zaburzeń nawyków i popędów;
- 2) realizacja programów korekcyjnych dla osób:
 - a. spożywających alkohol ryzykownie i szkodliwie,
 - b. spożywających alkohol ryzykownie i szkodliwie oraz używających innych substancji psychoaktywnych,
 - c. z zaburzeniami nawyków i popędów;
- 3) realizacja programów psychoterapii dla:
 - a. osób uzależnionych od alkoholu,
 - b. osób uzależnionych od alkoholu i innych substancji psychoaktywnych,
 - c. osób z zaburzeniami nawyków i popędów,
- 4) udzielanie indywidualnych świadczeń zapobiegawczo-leczniczych dla:
 - a. osób uzależnionych od alkoholu,
 - b. osób uzależnionych od alkoholu i innych substancji psychoaktywnych,
 - c. osób z zaburzeniami nawyków i popędów.

§ 22

Do zadań Poradni dla Osób Współuzależnionych należy, w szczególności:

- 1) diagnozowanie zaburzeń występujących u członków rodzin osób:
 - a. spożywających alkohol lub używających innych substancji psychoaktywnych,
 - b. z zaburzeniami nawyków i popędów;
- 2) realizacja programów psychoterapii dla:
 - a. członków rodzin dotkniętych następstwami spożywania alkoholu lub używania innych substancji psychoaktywnych,
 - b. członków rodzin osób z zaburzeniami nawyków i popędów;
- 3) udzielanie indywidualnych świadczeń zapobiegawczo-leczniczych dla:
 - a. członków rodzin dotkniętych następstwami spożywania alkoholu lub używania innych substancji psychoaktywnych,
 - b. członków rodzin osób z zaburzeniami nawyków i popędów;
- 4) prowadzenie działań konsultacyjno-edukacyjnych dla członków rodzin:
 - a. dotkniętych następstwami spożywania alkoholu lub używania innych substancji psychoaktywnych,

b. osób z zaburzeniami nawyków i popędów.

§ 23

I. Do zadań Dziennego Oddziału Terapii Uzależnienia od Alkoholu należą:

- 1) diagnozowanie:
 - a. zaburzeń spowodowanych spożywaniem alkoholu lub używaniem innych substancji psychoaktywnych,
 - b. zaburzeń nawyków i popędów;
- 2) diagnozowanie zaburzeń występujących u członków rodzin osób:
 - a. spożywających alkohol lub używających innych substancji psychoaktywnych,
 - b. z zaburzeniami nawyków i popędów;
- 3) realizację programów psychoterapii dla:
 - a. osób uzależnionych od alkoholu,
 - b. osób uzależnionych od alkoholu i innych substancji psychoaktywnych,
 - c. osób z zaburzeniami nawyków i popędów,
 - d. członków rodzin dotkniętych następstwami spożywania alkoholu lub używania innych substancji psychoaktywnych,
 - e. członków rodzin osób z zaburzeniami nawyków i popędów;
- 4) udzielanie indywidualnych świadczeń zapobiegawczo-leczniczych dla pozostających w programie terapii:
 - a. osób uzależnionych od alkoholu,
 - b. osób uzależnionych od alkoholu i innych substancji psychoaktywnych,
 - c. osób z zaburzeniami nawyków i popędów,
 - d. członków rodzin dotkniętych następstwami spożywania alkoholu lub używania innych substancji psychoaktywnych,
 - e. członków rodzin osób z zaburzeniami nawyków i popędów;
- 5) prowadzenie działań konsultacyjno-edukacyjnych dla członków rodzin:
 - a. dotkniętych następstwami spożywania alkoholu lub używania innych substancji psychoaktywnych,
 - b. członków rodzin osób z zaburzeniami nawyków i popędów;
- 6) przygotowanie pacjenta do kontynuowania terapii w poradni terapii uzależnienia od alkoholu i współuzależnienia lub poradni leczenia uzależnień.

2. Do podstawowych obowiązków pracowników Dziennego Oddziału Terapii Uzależnienia od Alkoholu należą:

- 1) na stanowisku specjalisty psychoterapii uzależnień - udzielanie świadczeń zdrowotnych pacjentom zgodnie z obowiązującymi standardami, planowanie i prowadzenie procesu terapii indywidualnej i grupowej zgodnie z obowiązującą wiedzą i dokumentowanie jej przebiegu zgodnie z obowiązującymi przepisami,
- 2) na stanowisku młodszego asystenta należy uczestnictwo w planowaniu procesu terapii pod kierunkiem specjalisty terapii uzależnień, prowadzenie i współprowadzenie procesu terapii pacjentów oraz wykonywanie psychologicznych badań diagnostycznych w zakresie wskazanym przez Kierownika Dziennego Oddziału, Prowadzenie dokumentacji indywidualnej i zbiorczej pacjentów zgodnie z przepisami w zakresie wyznaczonym przez Kierownika Dziennego Oddziału,
- 3) na stanowisku starszego asystenta - udzielanie świadczeń zdrowotnych pacjentom Dziennego Oddziału zgodnie z obowiązującymi przepisami i standardami, planowanie procesu terapii indywidualnej i grupowej i prowadzenie procesu terapii zgodnie z obowiązującą wiedzą i dokumentowanie jej przebiegu zgodnie z obowiązującymi przepisami,
- 4) na stanowisku asystenta - udzielanie świadczeń zdrowotnych pacjentom Oddziału Dziennego zgodnie z obowiązującymi przepisami i standardami, planowanie procesu terapii indywidualnej i grupowej w zakresie wyznaczonym przez Kierownika Oddziału we współpracy ze starszym asystentem. Prowadzenie procesu terapii zgodnie z obowiązującą wiedzą i dokumentowanie jej przebiegu zgodnie z obowiązującymi przepisami,
- 5) na stanowisku instruktora terapii uzależnień - działania motywacyjno-informacyjne na wstępnym etapie kontaktu z Dziennym Oddziałem przed ustaleniem diagnozy i planu leczenia, udzielanie świadczeń zdrowotnych pacjentom Dziennego Oddziału kontynuującym leczenie wprowadzenie sesji terapeutycznych psychoedukacyjnych

oraz kierowanie pacjentów na konsultacje do specjalisty terapii uzależnień, psychologa lub lekarza. Prowadzenie procesu terapii zgodnie z obowiązującą wiedzą i dokumentowanie jej przebiegu zgodnie z obowiązującymi przepisami w zakresie wyznaczonym przez Kierownika Oddziału.

§ 24

1. Do zadań Administracji należy:

- 1) wykonywanie zadań związanych z obsługą sekretariatu,
- 2) wykonywanie zadań związanych z rejestracją pacjentów, rozliczaniem i monitoringiem procedur medycznych,
- 3) prowadzenie rachunkowości jednostki polegające na:
 - a. zorganizowaniu, obiegu i kontroli dokumentów w sposób zapewniający właściwy przebieg operacji gospodarczych, nadzór nad kalkulacją kosztów wykonywanych zadań oraz sporządzanie sprawozdawczości finansowej,
 - b. bieżącym i prawidłowym prowadzeniu księgowości w sposób u umożliwiający terminowe przekazywanie rzetelnych informacji ekonomicznych, prawidłowe i terminowe dokonywanie rozliczeń finansowych, nadzorowanie całokształtu prac z zakresu rachunkowości,
- 4) prowadzenie gospodarki finansowej Ośrodka zgodnie z obowiązującymi zasadami polegającymi zwłaszcza na:
 - a. wykonywaniu dyspozycji środkami pieniężnymi Ośrodka zgodnie z przepisami dotyczącymi zasad wykonywania budżetu jednostek finansów publicznych i innymi środkami będącymi w dyspozycji jednostki,
 - b. przestrzeganiu zasad rozliczeń pieniężnych, ochrony wartości pieniężnych,
- 5) dokonywanie analizy wykorzystania środków finansowych i innych będących w dyspozycji Ośrodka,
- 6) opracowywanie projektów przepisów wewnętrznych wydawanych przez kierownika jednostki dotyczących prowadzenia rachunkowości,

- 7) dokonywanie zakupów towarów, usług i robót budowlanych,
- 8) prowadzenie spraw pracowniczych w zakresie kadr, płac, bhp i p. poz. zgodnie z Kodeksem Pracy i przepisami wykonawczymi,
- 9) rozliczanie z Urzędem Skarbowym, z ZUS zgodnie z obowiązującymi przepisami podatkowymi i przepisami w zakresie ZUS,
- 10) sporządzanie obowiązujących sprawozdań,
- 11) utrzymanie w stałej czystości pomieszczeń Ośrodka, dbanie o powierzone mienie, prawidłowe i oszczędne jego użytkowanie, zabezpieczenie przed zniszczeniem i przedwczesnym zużyciem.

§ 25

Zadania poszczególnych pracowników określają szczegółowo zakresy ich uprawnień i obowiązków.

§ 26

1. Ośrodek udziela nieodpłatnie świadczeń zdrowotnych finansowanych ze środków publicznych osobom ubezpieczonym oraz innym osobom uprawnionym do tych świadczeń na podstawie odrębnych przepisów.
2. Świadczenia zdrowotne udzielane są wyłącznie przez uprawnione osoby, w szczególności psychologów klinicznych, certyfikowanych specjalistów psychoterapii uzależnień, certyfikowanych instruktorów terapii uzależnień, lekarzy medycyny w szczególności specjalistów psychiatrii, spełniające wymagania określone w odrębnych przepisach.
3. Żadne okoliczności nie mogą stanowić podstawy do odmowy udzielenia świadczenia zdrowotnego, jeżeli osoba zgłaszająca się do Ośrodka potrzebuje natychmiastowego udzielenia pomocy medycznej, ze względu na zagrożenie życia lub zdrowia.
4. Ośrodek prowadzi dokumentację medyczną osób korzystających ze świadczeń zdrowotnych z zapewnieniem ochrony danych osobowych zawartych w dokumentacji oraz

udostępnia dokumentację zgodnie z obowiązującymi przepisami.

5. Odpłatność za udostępnienie dokumentacji medycznej ustala się w wysokości maksymalnej stawki każdorazowo ustalonej powszechnie obowiązującymi przepisami prawa. Wysokość opłaty określa dyrektor w drodze zarządzenia.

§ 27

1. Rejestracja pacjentów odbywa się w dniu zgłoszenia.
2. Rejestracja pacjentów odbywa się w jednej z następujących form: osobiście, telefonicznie lub za pośrednictwem osób trzecich w godz. 8.00 - 19.00.
3. W przypadku niemożności wykonania świadczenia w dniu zgłoszenia tworzy się listę pacjentów oczekujących na jego realizację.
4. Pacjenci przyjmowani są według kolejności zgłoszenia.
5. Świadczenia udzielane są osobom nie będącym pod wpływem alkoholu lub innych środków psychoaktywnych. W sytuacjach uzasadnionych wątpliwości poddawane są one badaniu na obecność alkoholu lub innych środków psychoaktywnych.
6. Jeżeli cel leczenia nie może być osiągnięty ambulatoryjnie lekarz wystawia skierowanie do szpitala na odpowiednim druku, wskazując miejsca, w których pacjent może kontynuować leczenie.
7. Jeżeli diagnoza wymaga konsultacji specjalisty lub badań laboratoryjnych lekarz kieruje pacjentów do specjalisty lub laboratorium diagnostycznego z którym placówka podpisała stosowną umowę w celu wykonania nieodpłatnych dla pacjenta badań.
Za badania wykonane w innych placówkach wg wyboru pacjent sam ponosi koszty.

§ 28

Informacje o udzielanych świadczeniach są podawane za pośrednictwem:

- 1) tablicy informacyjnej na terenie Ośrodka i Przychodni,
- 2) środków masowego przekazu, sieci internet.

§ 29

1. Ośrodek w procesie udzielania świadczeń zdrowotnych może współdziałać z innymi

podmiotami wykonującymi działalność leczniczą w rozumieniu Ustawy.

2. Współdziałanie, o którym mowa w ust.1, może polegać w szczególności na:

- 1) kierowaniu pacjentów na leczenie stacjonarne,
 - 2) kierowaniu pacjentów na badania diagnostyczne,
 - 3) zawieraniu porozumień na czasowe wydawanie środka substytucyjnego pacjentowi z podmiotem leczniczym lub inną placówką, w której pacjent aktualnie przebywa ze względu na stan zdrowia.
3. Ośrodek realizując swoje zadania współpracuje z innymi podmiotami wykonującymi działalność leczniczą w zakresie zapewnienia prawidłowości diagnostyki, leczenia pacjentów i ciągłości postępowania.
4. Współpraca z innymi podmiotami wykonującymi działalność leczniczą odbywa się w ramach podpisanych umów i porozumień, w przedmiocie świadczeń zdrowotnych.
5. Ośrodek na bieżąco informuje współpracujące z nim podmioty wykonujące działalność leczniczą oraz gabinety lekarza rodzinnego o zakresie udzielania świadczeń medycznych oraz możliwościach diagnostycznych.

§ 30

1. Prawa Pacjenta określa Ustawa z dnia 6 listopada 2008r. o prawach pacjenta i Rzecznika Praw pacjenta (tj. Dz.U. z 2012r. nr 159)

2. Prawa te obejmują w szczególności:

- 1) prawo do ochrony zdrowia,
- 2) prawo do równego dostępu do świadczeń opieki zdrowotnej finansowanych ze środków publicznych,
- 3) prawo do natychmiastowego udzielenia mu świadczeń zdrowotnych ze względu na zagrożenie życia lub zdrowia, niezależnie od okoliczności,
- 4) prawo do:
 - a. świadczeń zdrowotnych odpowiadających wymaganiom wiedzy medycznej, a w sytuacji ograniczonych możliwości udzielenia odpowiednich świadczeń - do korzystania z rzetelnej, opartej na kryteriach medycznych procedury ustalającej kolejność dostępu do świadczeń,

- b. udzielania mu świadczeń zdrowotnych przez osoby uprawnione do ich udzielania, w pomieszczeniach i przy zastosowaniu urządzeń odpowiadających określonym wymaganiom fachowym i sanitarnym,
- c. informacji o swoim stanie zdrowia,
- d. wyrażenia zgody na udzielenie mu określonych świadczeń zdrowotnych lub odmowy, po uzyskaniu odpowiedniej informacji,
- e. intymności i poszanowania godności w czasie udzielania świadczeń zdrowotnych,
- f. udostępniania mu dokumentacji medycznej, jego przedstawicielowi ustawowemu, osobie upoważnionej przez pacjenta,
- g. ochrony danych zawartych w dokumentacji medycznej,
- h. dostępu do informacji o prawach pacjenta,

§ 31

1. Zawinione naruszenie praw pacjenta uprawnia go do:
 - 1) zgłoszenia interwencji u bezpośredniego przełożonego osoby udzielającej świadczenia bądź do Dyrektora Ośrodka,
 - 2) zgłoszenia interwencji w Lubelskim Oddziale Wojewódzkim Narodowego Funduszu Zdrowia,
 - 3) zgłoszenia interwencji w Okręgowej Izbie Lekarskiej lub Okręgowej Izbie Pielęgniarek i Położnych,
 - 4) skierowania skargi do Rzecznika Praw Pacjenta .
 - 5) skierowania sprawy do sądu powszechnego.

§ 32

1. Dyrektor Ośrodka przyjmuje pacjentów w sprawach skarg i wniosków w każdy poniedziałek w godzinach 12.00-13.00 i w każdy piątek w godzinach od 14.00 do 15.30 .

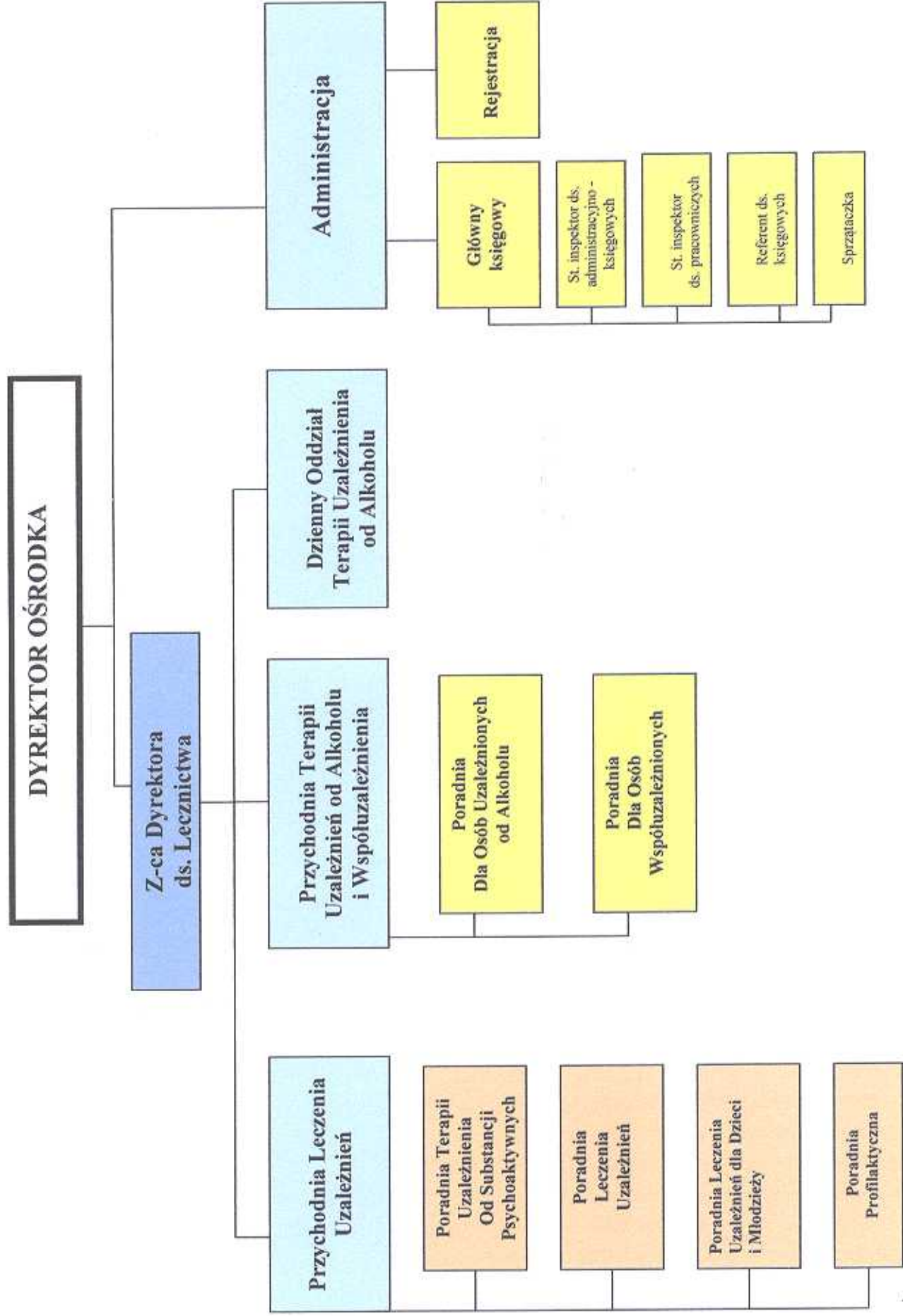
§ 33

1. Pacjent korzystający ze świadczeń zdrowotnych udzielanych w Ośrodku zobowiązany jest w szczególności do:
 - 1) utrzymywania abstynencji od środków uzależniających w trakcie trwania terapii;
 - 2) poddania się badaniu na obecność środków uzależniających w sytuacji uzasadnionych wątpliwości, na żądanie pracowników placówki;
 - 3) dbania o porządek i czystość, użytkowanie pomieszczeń i wyposażenia placówki zgodnie z ich przeznaczeniem;
 - 4) przestrzegania przepisów zakazujących palenia wyrobów tytoniowych na terenie Ośrodka i spożywania napojów alkoholowych oraz innych środków odurzających .

§ 34

1. Regulamin organizacyjny opiniuje Rada Społeczna Ośrodka.
2. Zmiany w Regulaminie organizacyjnym mogą być dokonywane w trybie przewidzianym do jego nadania.
3. Regulamin wchodzi w życie w dniu określonym Zarządzeniem Dyrektora Ośrodka.

DYREKTOR
Ośrodka Terapii Uzależnień
SP ZOZ w Lublinie
mgr Robert Frankowski



DYREKTOR
Ośrodek Leczenia Uzależnień
SP ZOZ w Lublinie
mgr Justyna Jankowska

Schemat Organizacyjny Ośrodka Leczenia Uzależnień SP ZOZ w Lublinie